

SEPTEMBRE 2022

# NOTICE TECHNIQUE POUR LA MESURE DES ACTIVITÉS SOUMISES À SEUILS

Activités de chirurgie d'exérèse, de radiothérapie externe chez l'adulte et de traitement médicamenteux systémique du cancer

# SOMMAIRE

ÉLÉMENTS DE CONTEXTE.....	3
CHIRURGIE ONCOLOGIQUE DE L'ADULTE .....	5
RADIOTHÉRAPIE EXTERNE .....	21
TRAITEMENT MÉDICAMENTEUX SYSTÉMIQUE DU CANCER CHEZ L'ADULTE .....	23
LISTES DES CODES CIM10 .....	24
LISTES DES CODES CCAM .....	45

# ÉLÉMENTS DE CONTEXTE

La présente notice s'inscrit dans le cadre de la réforme des autorisations d'exercer l'activité de soins de traitement du cancer résultant des textes réglementaires suivants :

- Décret n°2022-689 du 26 avril 2022 relatif aux conditions d'implantation de l'activité de soins de traitement du cancer ;
- Décret n°2022-693 du 26 avril 2022 relatif aux conditions techniques de fonctionnement de l'activité de soins de traitement du cancer ;
- Arrêté du 26 avril 2022 portant modification de l'arrêté du 29 mars 2007 fixant les seuils d'activité minimale annuelle applicables à l'activité de soins de traitement du cancer.

La présente notice propose des algorithmes de décisions permettant d'identifier les grandes catégories d'activité correspondant aux critères des articles R. 6123-86-1 du code de santé publique et suivants. Il s'agit des activités autorisées pour le traitement du cancer qui sont soumises aux seuils d'activité minimale annuelle conformément à l'article R. 6123-91-4 et l'arrêté du 26 avril 2022 portant modification de l'arrêté du 29 mars 2007 fixant les seuils d'activité minimale annuelle applicables à l'activité de soins de traitement du cancer.

## De la bonne lecture des textes sur les champs d'activité

Les activités de soins autorisés par les autorisations de traitement du cancer sont définies dans les articles R. 6123-87 pour la chirurgie oncologique ; R. 6123-88 pour la radiothérapie externe et R. 6123-89 pour les traitements médicamenteux systémiques du cancer (TMSC) du code de la santé publique.

## Précisions sur la notion de « chirurgie complexe »

L'activité propre à certaines autorisations de mention « B » en chirurgie oncologique renvoie à la notion de « chirurgie complexe » définie au II de l'article R. 6123-87-1 du CSP comme :

*« [la chirurgie] multiviscérale ou multidisciplinaire ou de la récurrence des tumeurs malignes chez l'adulte ou la chirurgie oncologique en zone irradiée »*

À ce jour, l'algorithme proposé par l'INCa ne comporte pas de possibilité d'identification directe de cette « chirurgie complexe » et ne permet donc pas toujours de distinguer si l'activité d'un site concernant un appareil ou organe relève d'une « mention A » ou d'une « mention B » sur ce seul critère.

L'identification de l'activité par organe est, par contre, correctement identifiée ci-après. L'Institut va mener des travaux afin d'affiner son modèle et permettre de mieux repérer les chirurgies complexes dans les futures versions du modèle.

Dans l'attente, il convient aux établissements et aux structures de contrôle d'être vigilants quant aux séjours comptabilisés par l'utilisation de cet algorithme sans recul sur l'activité réelle de l'établissement. Ils ne doivent **EN AUCUN CAS** réaliser les chirurgies oncologiques complexes fixées réglementairement ou les pratiques spécifiques de la mention B1 et B5 s'ils n'en ont pas l'autorisation.

### La mise à jour de la présente fiche technique

La méthode sera révisée annuellement par l'INCa pour tenir compte des évolutions des classifications (CIM, CCAM, fonction groupage...).

### Note de lecture

Les « **précisions** » précisent les limites de l'algorithme pour l'identification de tous les séjours soumis à seuils.

Les « **formules** » constituent l'algorithme lui-même complété par un arbre le rendant plus visuel.

Les « **nota** » sont des précisions méthodologiques de construction de la formule.

# CHIRURGIE ONCOLOGIQUE DE L'ADULTE

**Précision contextuelle** : en application de la réforme des autorisations d'exercer l'activité de soins de traitement du cancer, le périmètre de la modalité de traitement du cancer par chirurgie oncologique est recentré sur le traitement curatif de la tumeur ou de la pathologie cancéreuse (article R. 6123-87 du code de la santé publique) ce qui aboutit à ne pas intégrer dans la chirurgie oncologique, la chirurgie diagnostique/symptomatique/palliative/reconstructrice au décours du parcours de soins des patients atteints d'un cancer.

La méthodologie générale de sélection des Résumés standardisés anonymisés (RSA) au sein des bases PMSI du secteur MCO repose sur l'association de plusieurs critères :

*Âge supérieur ou égal à 18 ans*

*ET diagnostic principal spécifique de la chirurgie concernée par le seuil*

*ET acte spécifique de la chirurgie concernée par le seuil*

La mesure d'activité décrite ci-après concerne :

- la chirurgie oncologique mammaire ;
- la chirurgie oncologique thoracique ;
- la chirurgie oncologique de la sphère oto-rhino-laryngée, cervico-faciale et maxillofaciale ;
- la chirurgie oncologique urologique ;
- la chirurgie oncologique digestive et viscérale ;
- la chirurgie oncologique gynécologique.

Pour la chirurgie oncologique digestive et viscérale et la chirurgie oncologique gynécologique, des activités par organe sont également mesurées, conformément au Code de la santé publique.

---

## ***Chirurgie oncologique digestive et viscérale (mentions A1-B1)***

### ***Chirurgie oncologique autre que celles des organes spécifiques de la mention B1***

**Explication** : l'algorithme ne distingue pas encore la « Chirurgie oncologique viscérale et digestive » générale de la « Chirurgie oncologique viscérale et digestive complexe, y compris les atteintes péritonéales » (1° du II de l'article R. 6123-87-1 du CSP) réservée aux établissements autorisés à la mention « B1 ». En l'état, l'algorithme comptabilise l'ensemble des séjours de l'activité, quelle que soit la mention de l'établissement concerné. Il convient à chaque établissement d'en tenir compte dans l'analyse de son activité en vue de demande d'autorisation adéquate à l'activité réellement pratiquée.

**Formule A1-B1 (hors organes)**

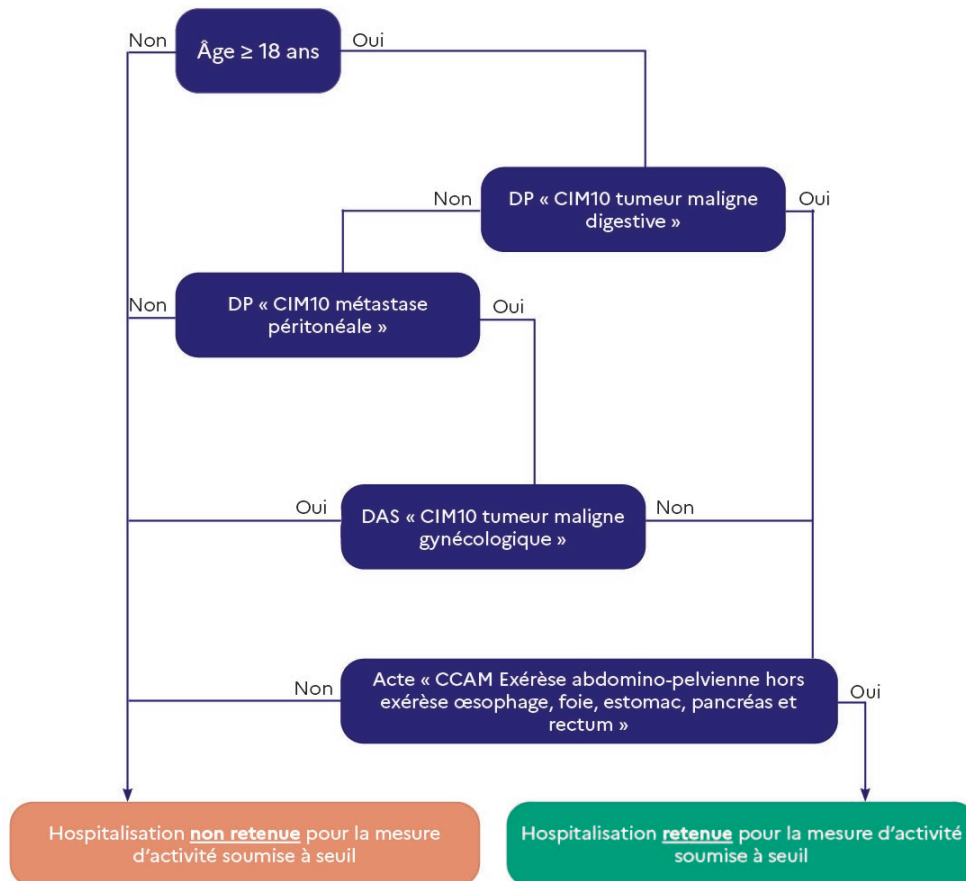
Âge supérieur ou égal à 18 ans

ET diagnostic principal de la liste « CIM10 tumeur maligne digestif » ou (diagnostic principal de métastase péritonéale SANS tumeur maligne gynécologique en DAS)

ET acte de la liste « CCAM Exérèse abdominopelvienne hors exérèse œsophage, foie, estomac, pancréas et rectum »

*Nota.* – Les codes CIM-10 concernant l'œsophage ont été associés à la chirurgie oncologique digestive et thoracique et pour les cancers de l'œsophage cervical ou du tiers supérieur de l'œsophage à la chirurgie oncologique de la sphère oto-rhino-laryngée, cervico-faciale et maxillofaciale. Les séjours correspondants peuvent donc être comptés dans une ou plusieurs de ces chirurgies selon les actes codés.

Figure n°1 : chirurgie oncologique autre que celles des organes spécifiques de la mention B1



## **Chirurgie oncologique des organes spécifiques de la mention B1**

Le calcul des seuils pour les établissements autorisés à la mention « B1 » est « **modulaire** ». Il dépend des organes complexes que l'établissement a déclaré pouvoir prendre en charge et dépend donc du contenu de l'autorisation donnée par l'agence régionale de santé (ARS).

Pour chaque établissement « B1 » autorisé à pratiquer de 0 à 5 organes complexes, les seuils seront calculés de la manière suivante :

- **pour le calcul du seuil général d'activité de chirurgie oncologique digestive et viscérale de 30 séjours**, il s'agira d'ajouter les listes de chaque organe autorisé à la liste « socle » (« Formule A1-B1 » + « Formule B1(X) » +...);
- **pour le calcul du seuil spécifique à chaque organe complexe** « Formule B1(X) » **autorisé de 5 séjours**, il est proposé ci-après un algorithme dédié par organe.

La méthodologie générale de sélection des RSA pour la mesure d'activité **par organe** repose sur l'association de plusieurs critères.

*Âge supérieur ou égal à 18 ans*

*ET diagnostic principal spécifique l'appareil digestif ou diagnostic principal de métastase péritonéale sans tumeur maligne gynécologique en DAS*

*ET acte spécifique de la chirurgie concernée par le seuil*

## Chirurgie oncologique de l'œsophage ou de la jonction œsophagienne

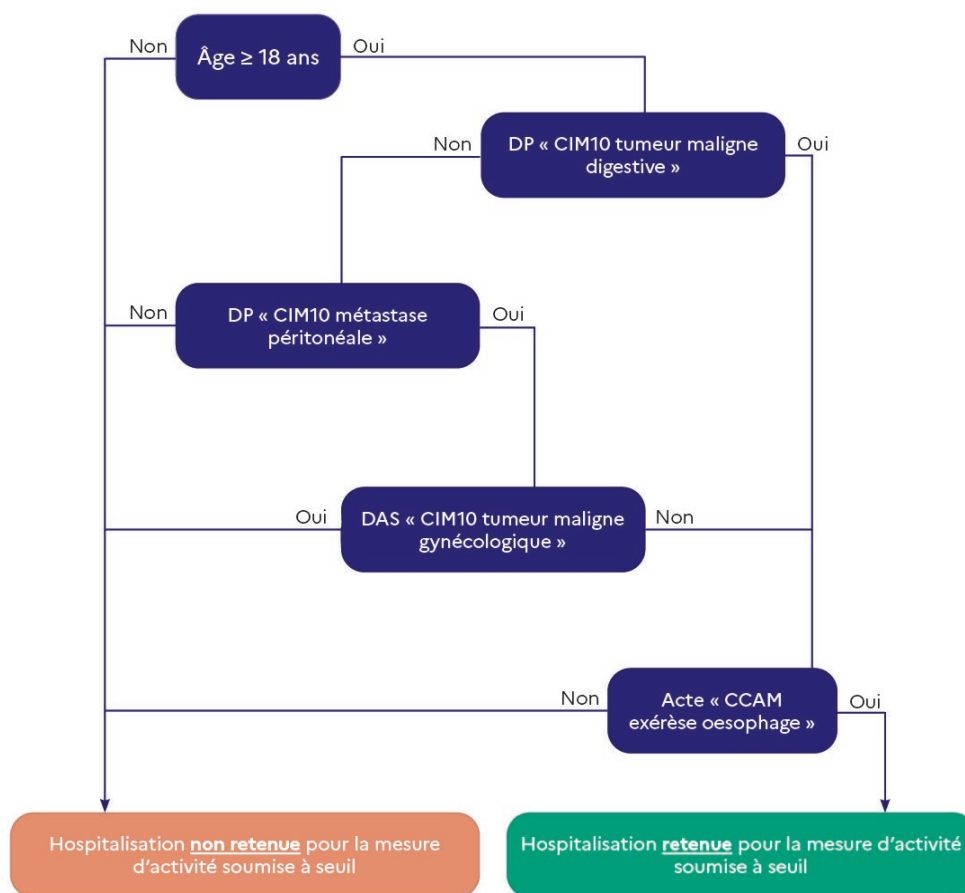
### Formule B1 (œsophage)

Âge supérieur ou égal à 18 ans

ET diagnostic principal de la liste « CIM10 tumeur maligne digestive » ou  
(diagnostic principal de métastase péritonéale sans tumeur maligne  
gynécologique en DAS)

ET acte de la liste « CCAM Exérèse œsophage »

Figure n°2 : chirurgie oncologique de l'œsophage ou de la jonction œsophagienne





## Chirurgie oncologique du foie

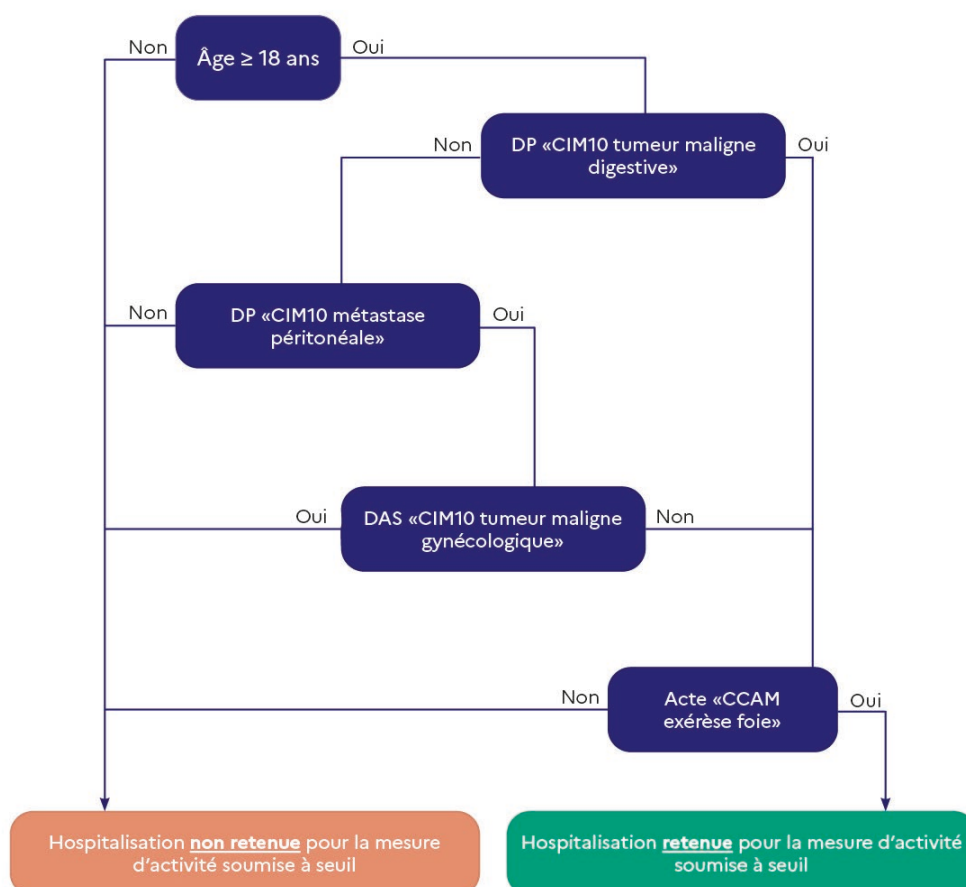
### Formule B1 (foie)

Âge supérieur ou égal à 18 ans

ET diagnostic principal de la liste « CIM10 tumeur maligne digestif » ou  
(diagnostic principal de métastase péritonéale sans tumeur maligne  
gynécologique en DAS)

ET acte de la liste « CCAM Exérèse foie »

Figure n°3 : chirurgie oncologique du foie



## Chirurgie oncologique de l'estomac

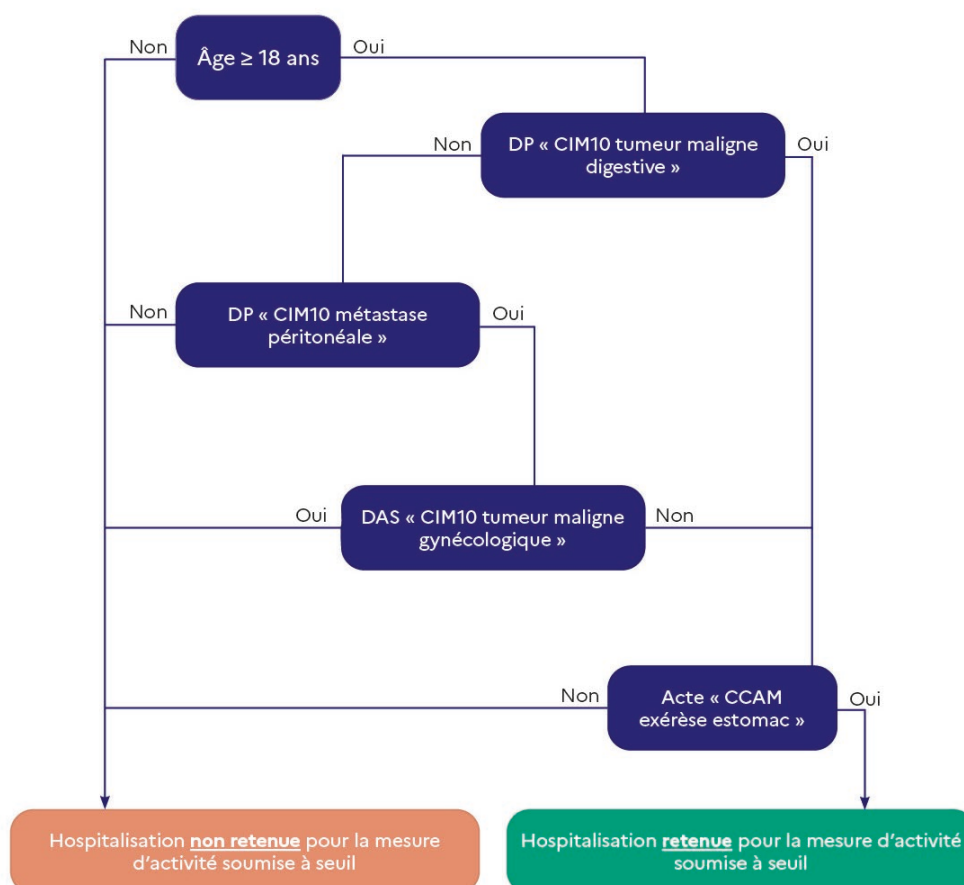
### Formule B1 (estomac)

Âge supérieur ou égal à 18 ans

ET diagnostic principal de la liste « CIM10 tumeur maligne digestive » ou  
(diagnostic principal de métastase péritonéale sans tumeur maligne  
gynécologique en DAS)

ET acte de la liste « CCAM Exérèse estomac »

Figure n°4 : chirurgie oncologique de l'estomac



## Chirurgie oncologique du pancréas

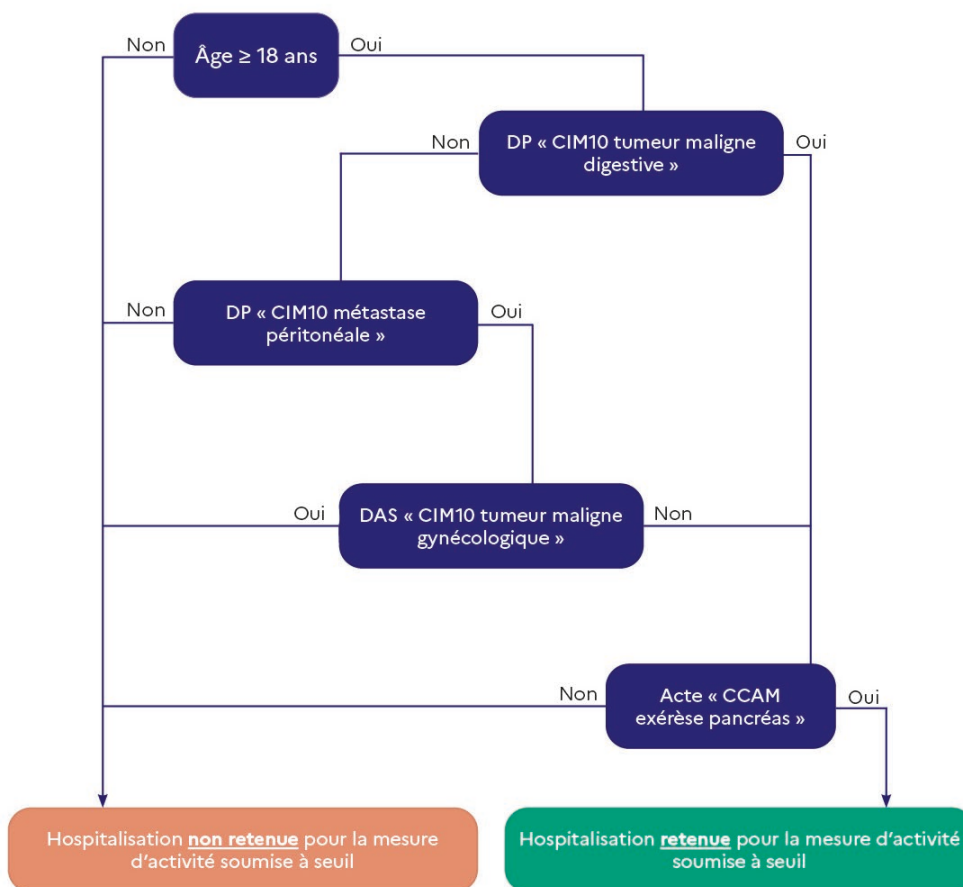
### Formule B1 (pancréas)

Âge supérieur ou égal à 18 ans

ET diagnostic principal de la liste « CIM10 tumeur maligne digestif » ou  
(diagnostic principal de métastase péritonéale sans tumeur maligne  
gynécologique en DAS)

ET acte de la liste « CCAM Exérèse pancréas »

Figure n°5 : chirurgie oncologique du pancréas



## Chirurgie oncologique du rectum

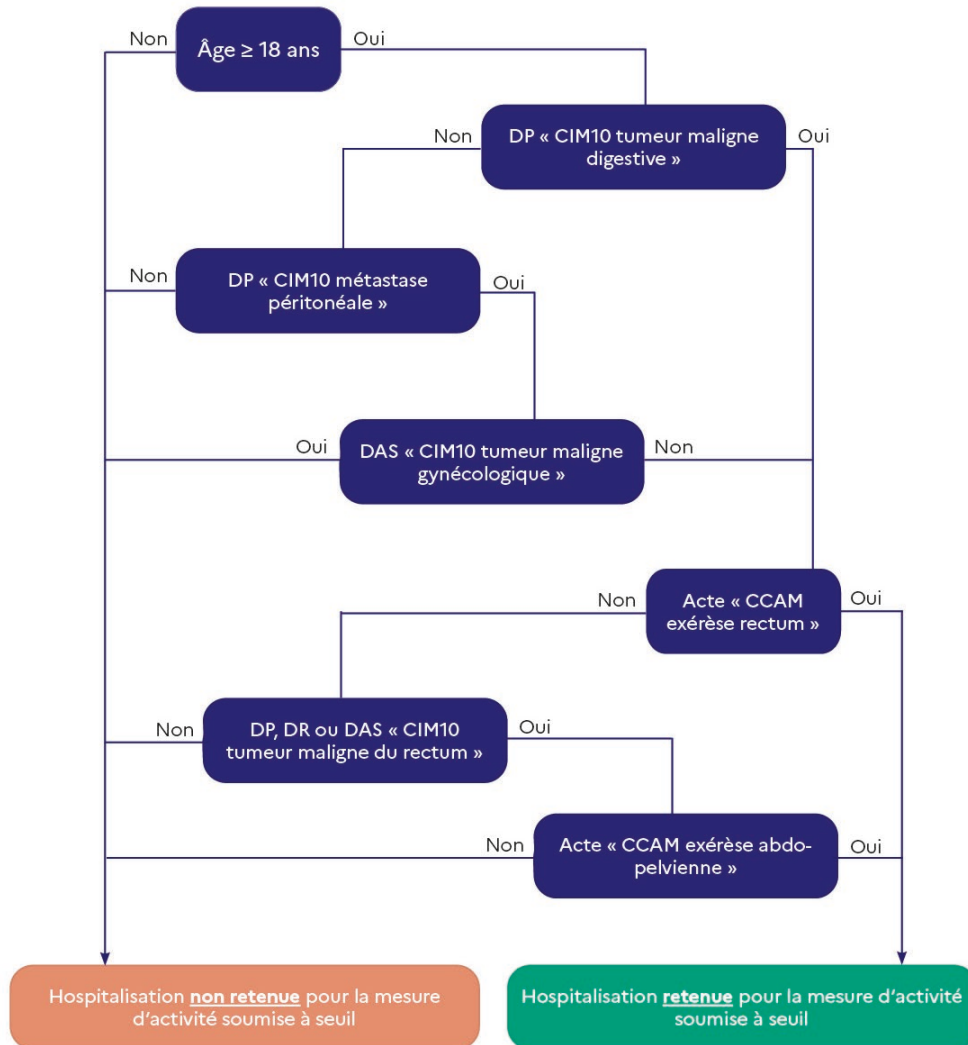
### Formule B1 (rectum)

Âge supérieur ou égal à 18 ans

ET diagnostic principal de la liste « CIM10 tumeur maligne digestif » ou (diagnostic principal de métastase péritonéale sans tumeur maligne gynécologique en DAS)

ET acte de la liste « CCAM Exérèse rectum » ou (diagnostic principal, relié ou associé spécifique de la liste « Tumeur maligne du rectum » et acte de la liste « CCAM Exérèse abdominopelvienne »)

Figure n°6 : chirurgie oncologique du rectum



## Chirurgie oncologique thoracique (mentions A2-B2)

**Précision** : l'algorithme ne distingue pas encore la « chirurgie oncologique thoracique » générale de la « chirurgie oncologique thoracique complexe, comprenant la pratique de chirurgie des cancers de la trachée, des cancers envahissants le rachis, le cœur ou la paroi thoracique » (2° du II de l'article R. 6123-87-1 du CSP) réservée aux établissements autorisés à la mention « B2 ». En l'état, l'algorithme comptabilise l'ensemble des séjours de l'activité, quelle que soit la mention de l'établissement concerné. Il convient à chaque établissement d'en tenir compte dans l'analyse de son activité en vue de demande d'autorisation adéquate à l'activité réellement pratiquée.

### Formule A2-B2

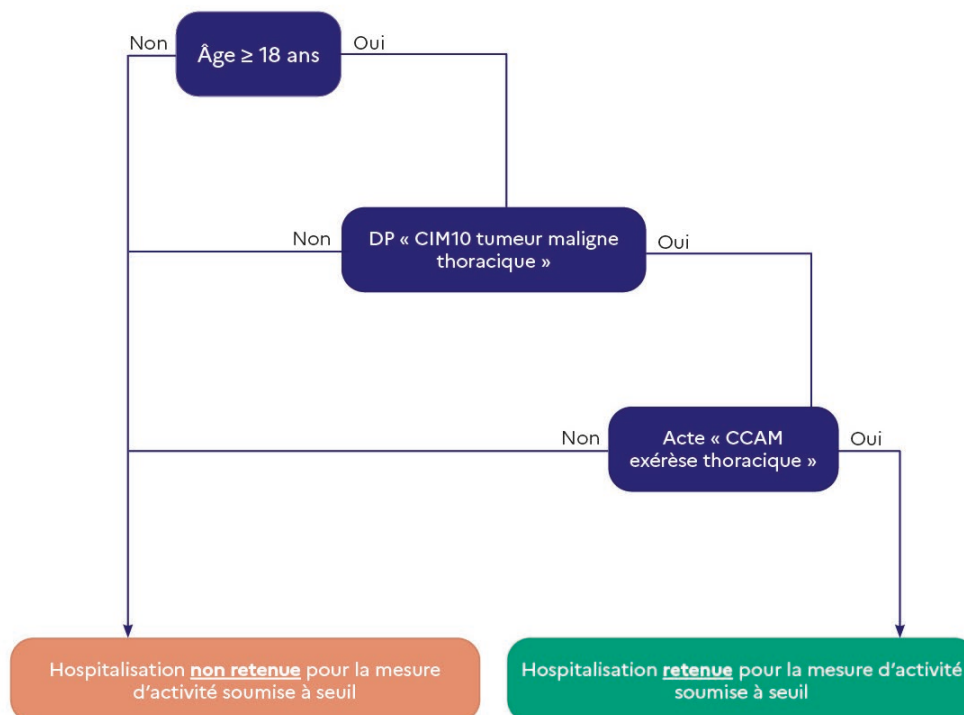
Âge supérieur ou égal à 18 ans

ET DP de la liste de CIM10 tumeur maligne thoracique »

ET acte de la liste « CCAM Exérèse thoracique »

*Nota.* – Les codes CIM-10 concernant l'œsophage ont été associés à la chirurgie oncologique digestive et thoracique et pour les cancers de l'œsophage cervical ou du tiers supérieur de l'œsophage à la chirurgie oncologique de la sphère oto-rhino-laryngée, cervico-faciale et maxillofaciale. Les séjours correspondants peuvent donc être comptés dans une ou plusieurs de ces chirurgies selon les actes codés.

Figure n°7 : chirurgie oncologique thoracique



## **Chirurgie oncologique de la sphère oto-rhino-laryngée, cervicofaciale et maxillofaciale (mentions A3-B3)**

**Précision** : l'algorithme ne distingue pas encore la « Chirurgie oncologique de la sphère oto-rhino-laryngée, cervico-faciale et maxillofaciale » générale de la « Chirurgie oncologique de la sphère oto-rhino-laryngée, cervicofaciale et maxillofaciale complexe, comprenant la pratique de chirurgie d'exérèse avec reconstruction complexe dans le même temps opératoire que l'exérèse » (3° du II de l'article R. 6123-87-1 du CSP) réservée aux établissements autorisés à la mention « B3 ». En l'état, l'algorithme comptabilise l'ensemble des séjours de l'activité, quelle que soit la mention de l'établissement concerné. Il convient à chaque établissement d'en tenir compte dans l'analyse de son activité en vue de demande d'autorisation adéquate à l'activité réellement pratiquée.

### **Formule A3-B3**

*Âge supérieur ou égal à 18 ans*

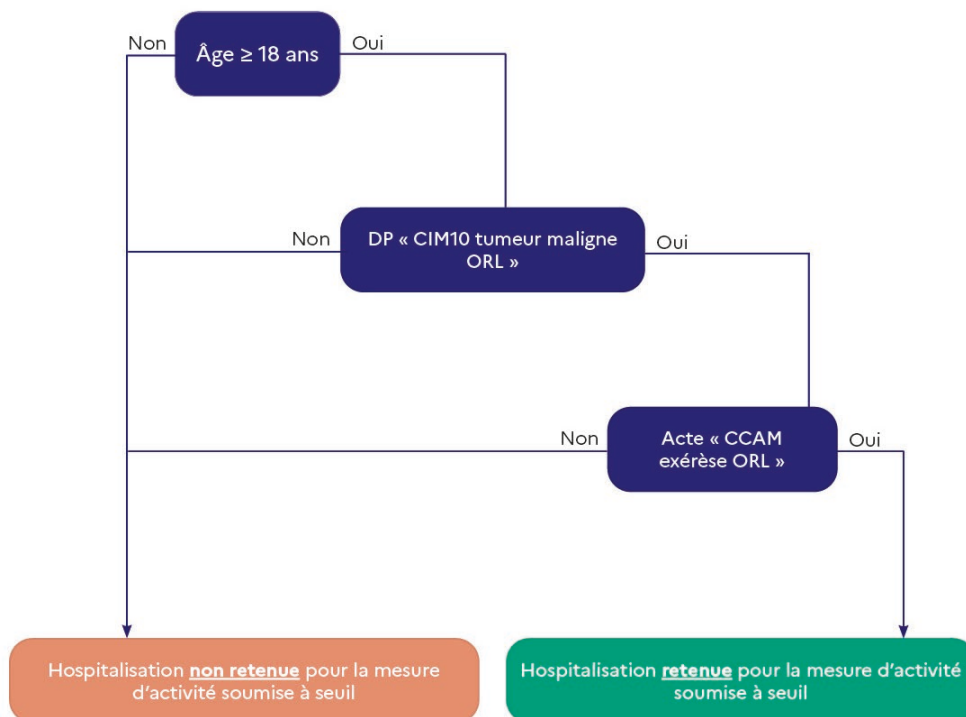
*ET DP de la liste « CIM10 tumeur maligne ORL, cervico-faciale et maxillofaciale »*

*ET acte de la liste « CCAM Exérèse ORL, cervico-faciale et maxillofaciale »*

*Nota.* – Les codes CIM-10 concernant l'œsophage ont été associés à la chirurgie oncologique digestive et thoracique et pour les cancers de l'œsophage cervical ou du tiers supérieur de l'œsophage à la chirurgie oncologique de la sphère oto-rhino-laryngée, cervicofaciale et maxillofaciale. Les séjours correspondants peuvent donc être comptés dans une ou plusieurs de ces chirurgies selon les actes codés.

*Nota.* – Selon les recommandations des experts, les RSA ayant un DP de tumeurs de la thyroïde sont comptabilisés avec ceux de chirurgie oncologique de la sphère oto-rhino-laryngée, cervico-faciale et maxillofaciale dans les structures pratiquant cette chirurgie. Mais une activité limitée aux actes de chirurgie thyroïdienne (RSA ayant un DP de tumeurs de la thyroïde figurant à la fin de la liste susmentionnée) ne suffit pas, quel qu'en soit le niveau, pour que soit identifiée une pratique spécifique d'interventions cancérologiques en « chirurgie oncologique de la sphère oto-rhino-laryngée, cervico-faciale et maxillofaciale ». Une telle activité sera alors couverte par l'autorisation de « chirurgie des cancers » mention A7, sans être soumise à seuil spécifique du cancer de la thyroïde.

Figure n°8 : chirurgie oncologique de la sphère oto-rhino-laryngée, cervicofaciale et maxillofaciale



## Chirurgie oncologique urologique (mentions A4-B4)

**Précision** : l'algorithme ne distingue pas encore la « chirurgie oncologique urologique » générale de la « chirurgie oncologique urologique complexe, comprenant les pratiques de chirurgie des cancers avec atteinte vasculaire ou lombo-aortique » réservée aux établissements autorisés à la mention « B4 ». En l'état, l'algorithme comptabilise l'ensemble des séjours de l'activité quelle que soit la mention de l'établissement concerné. Il convient à chaque établissement d'en tenir compte dans l'analyse de son activité en vue de demande d'autorisation adéquate à l'activité réellement pratiquée.

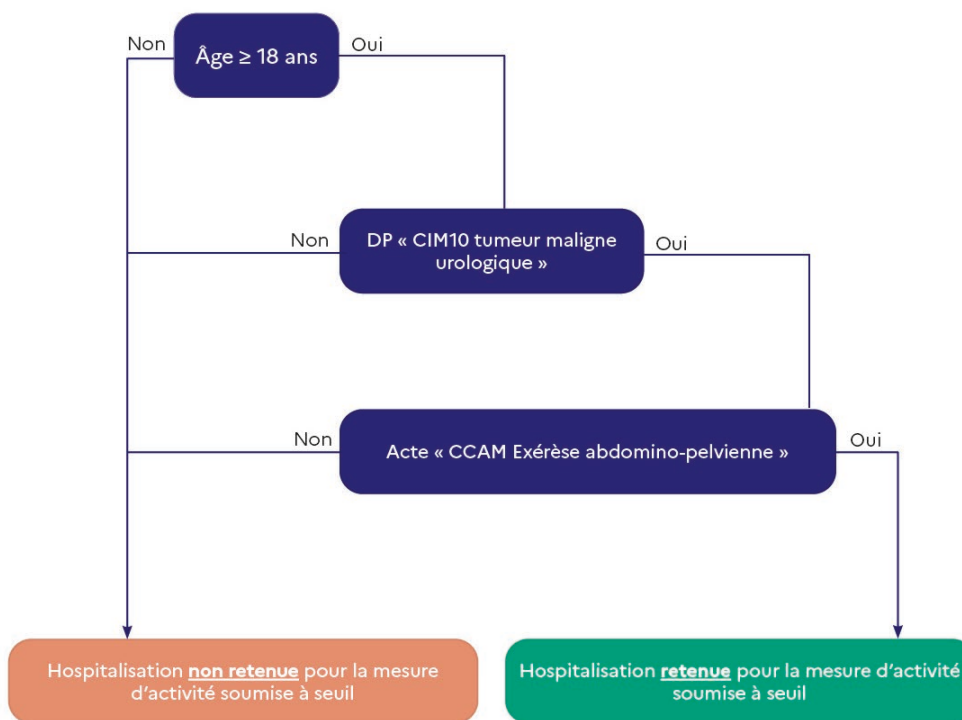
### Formule A4-B4

Âge supérieur ou égal à 18 ans

ET DP de la liste « CIM10 tumeur maligne urologique »

ET acte de la liste « CCAM Exérèse abdomino-pelvienne »

Figure n°9 : chirurgie oncologique urologique





## **Chirurgie oncologique gynécologique (mentions A5-B5)**

**Précision** : l'algorithme ne distingue pas encore la « Chirurgie oncologique gynécologique » générale de la « Chirurgie oncologique gynécologique complexe, comprenant la chirurgie des cancers avec atteinte péritonéale » (5° du II de l'article R. 6123-87-1 du CSP) réservée aux établissements autorisés à la mention « B5 ». En l'état, l'algorithme comptabilise l'ensemble des séjours de l'activité quelle que soit la mention de l'établissement concerné. Il convient à chaque établissement d'en tenir compte dans l'analyse de son activité en vue de demande d'autorisation adéquate à l'activité réellement pratiquée.

Par ailleurs, les établissements autorisés à la **mention « B5 » peuvent se retrouver dans deux situations** en fonction de leur capacité à prendre en charge ou non les chirurgies du cancer de l'ovaire :

- les établissements mention « B5 » non autorisés à la pratique thérapeutique spécifique de chirurgie des cancers de l'ovaire peuvent prendre en charge, outre les prises en charge gynécologiques de mention A5, les chirurgies complexes hors ovaire ;
- les établissements mention « B5 » autorisés à la pratique thérapeutique spécifique de la chirurgie des cancers de l'ovaire pouvant réaliser l'ensemble des séjours incluant cette chirurgie dont la cytoréduction, visée par le seuil, n'est qu'une partie.

L'activité des établissements mention « A » et mention « B » (sans ovaire) ne se différenciant que par la notion de « chirurgie complexe », elle n'est pas distinguée dans la formule ci-après, compte tenu des explications ci-dessus rappelées.

### **Activité de chirurgie oncologique gynécologique pour les établissements autorisés à la mention A5 et B5 (hors ovaire)**

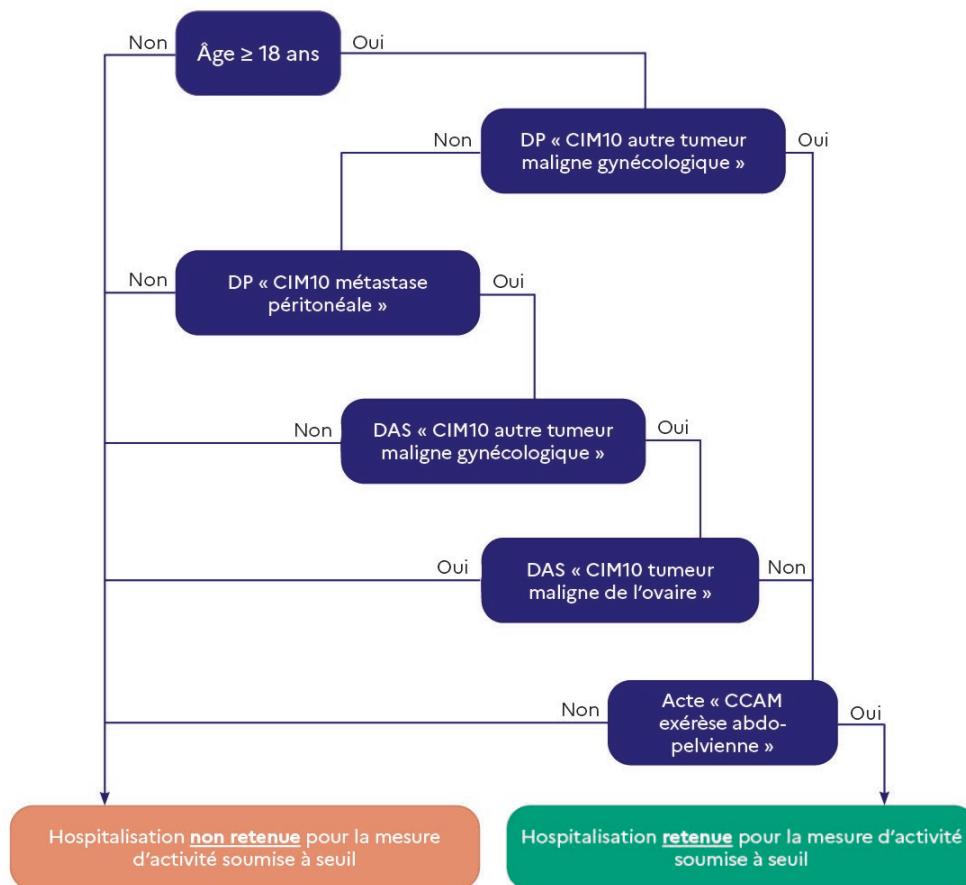
**Formule pour le calcul du seuil de 20 séjours de chirurgies oncologiques gynécologiques pour les établissements autorisés à la mention A5 et B5 (hors ovaire)**

*Âge supérieur ou égal à 18 ans*

*ET diagnostic principal de la liste « CIM10 tumeur maligne gynécologique autre que l'ovaire » ou diagnostic principal la liste « CIM10 métastase péritonéale » avec DAS de la liste « CIM10 tumeur maligne gynécologique autre que l'ovaire »*

*ET acte de la liste « CCAM Exérèse abdominopelvienne »*

Figure n°10 : chirurgie oncologique gynécologique hors ovaire



**Activité de chirurgie oncologique gynécologique pour les établissements autorisés à la mention B5 (ovaire)**

**Précision :** l'article R. 6123-87-1 réserve aux seuls établissements autorisés à la mention « B5 » ayant opté pour la chirurgie des cancers de l'ovaire, la chirurgie de ces derniers. Le seuil d'activité de 20 séjours de chirurgies de réduction complète du cancer avancé de l'ovaire ne constitue qu'une catégorie « marqueur » et ne recouvre pas l'ensemble de l'activité de la chirurgie de l'ovaire. Pour autant, seuls ces établissements dits « B5 (ovaire) » sont habilités à les réaliser, en sus d'au moins 20 séjours de chirurgies oncologiques gynécologiques hors ovaire (cf. point précédent).

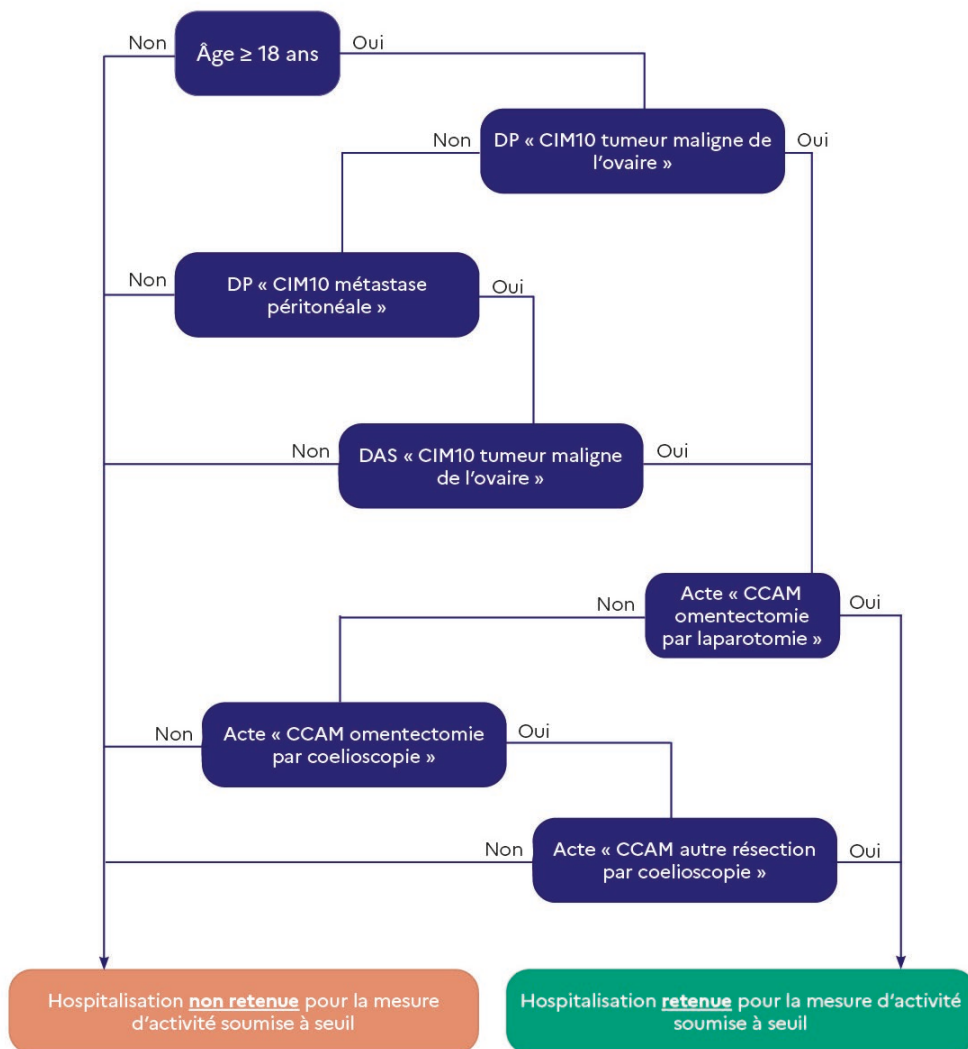
**Formule pour le calcul du seuil de 20 séjours de chirurgies de réduction complète du cancer avancé de l’ovaire pour les établissements autorisés à la mention B5 (ovaire)**

*Âge supérieur ou égal à 18 ans*

*ET diagnostic principal de la liste « CIM10 Tumeur maligne de l’ovaire » ou diagnostic principal la liste « CIM10 métastase péritonéale » avec DAS de la liste « Tumeur maligne de l’ovaire »*

*ET acte de la liste « CCAM Omentectomie par laparotomie » ou acte de la liste « CCAM Omentectomie par coelioscopie » et acte de la liste « CCAM Autre résection par coelioscopie »*

Figure n°11 : chirurgie oncologique gynécologique cytoréduction cancer de l’ovaire



## Chirurgie oncologique mammaire (mention A6)

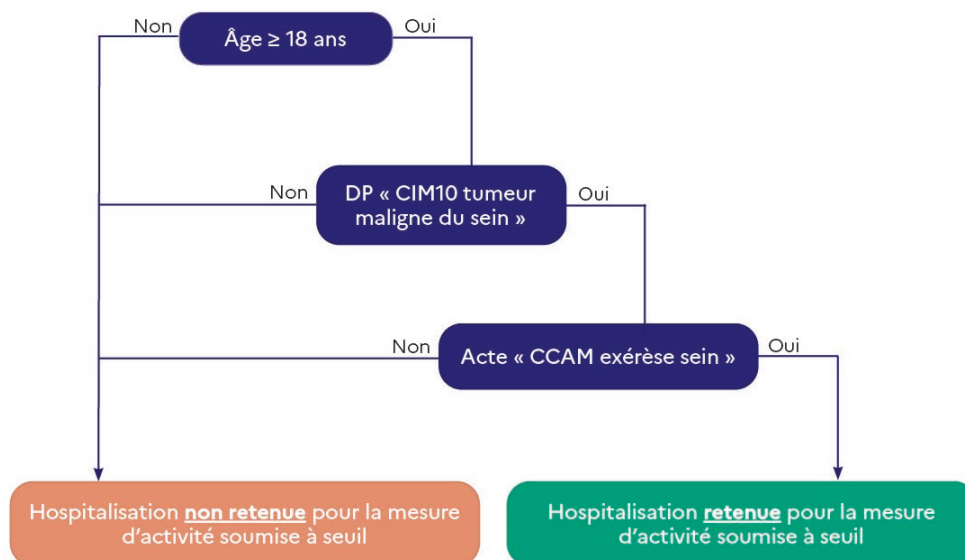
### Formule A6

Âge supérieur ou égal à 18 ans

ET DP de la liste « CIM10 tumeur maligne du sein »

ET acte de la liste « CCAM Exérèse sein »

Figure n°12 : chirurgie oncologique mammaire



# RADIOTHÉRAPIE EXTERNE

Les établissements titulaires de mention C (adultes et enfants et adolescents de moins de 18 ans) doivent respecter le seuil imposé par la mention A dès lors que l'établissement réalise la radiothérapie externe selon sa pratique réelle. Pour les établissements titulaires de mention C qui ne réaliseraient que la curiethérapie, il n'y a pas de seuil appliqué, conformément à l'Arrêté sur les seuils d'activité.

La mesure d'activité à partir des données issues du PMSI ne permet pas, à ce jour, d'identifier le nombre des mises en traitement en radiothérapie externe hors traitements à visée palliative des enfants de moins de 12 ans. Un travail est en cours afin de remédier à cette situation.

En cas de contrôle par les agences régionales de santé, les mises en traitement en radiothérapie externe pour les enfants de moins de 12 ans doivent être comptabilisées par les établissements à partir des dossiers médicaux.

## Radiothérapie externe de l'adulte (mention « A » et mention « C » si radiothérapie externe)

### Sélection des séjours et séances

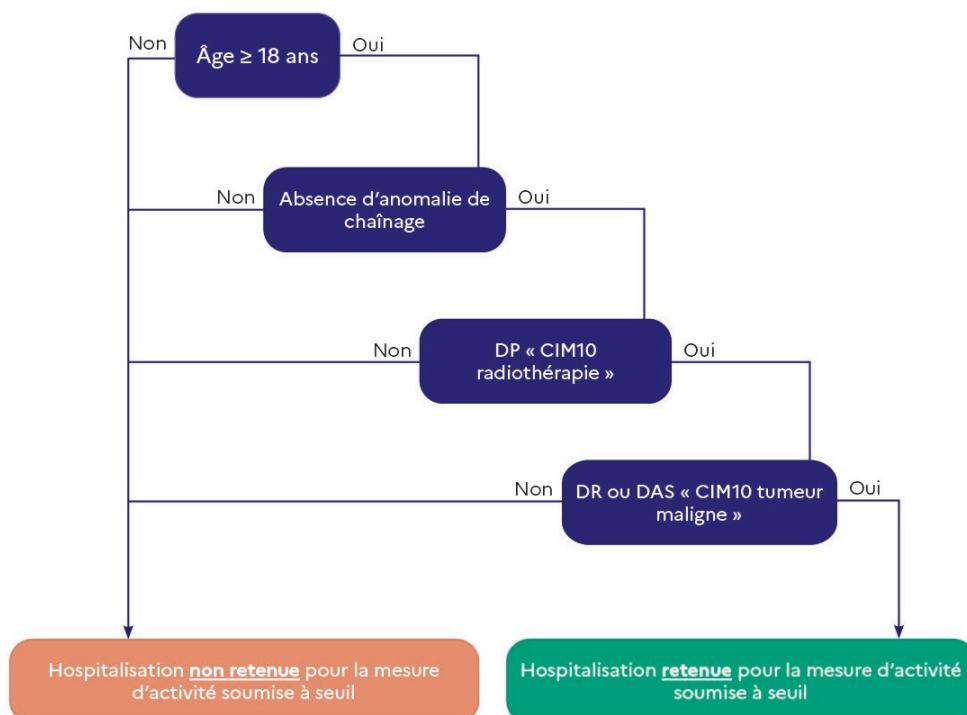
Absence d'erreur de chaînage

ET Âge supérieur ou égal à 18 ans.

ET DP = Z51.00 ou Z51.01

ET code CIM-10 cancer en DR et/ou DAS

Figure n°13 : Radiothérapie externe de l'Adulte



À partir de cette sélection :

- exclusion des racines de GHM de curiethérapie ou irradiation interne ;
  - 17K05 curiethérapies de la prostate ;
  - 17K08 autres curiethérapies ;
  - 17K09 irradiations internes ;
  - 28Z10 curiethérapie en séances ;
- comptabilisation du nombre de numéros anonymes différents.

# TRAITEMENT MÉDICAMENTEUX SYSTÉMIQUE DU CANCER CHEZ L'ADULTE

Le seuil de traitements médicamenteux systémiques du cancer concerne les TMSC par voie intraveineuse. Il comptabilise principalement les séances réalisées en hospitalisation de jour, mais aussi les séjours avec hospitalisation complète comprenant une séance de TMSC.

## Sélection des séjours et séances

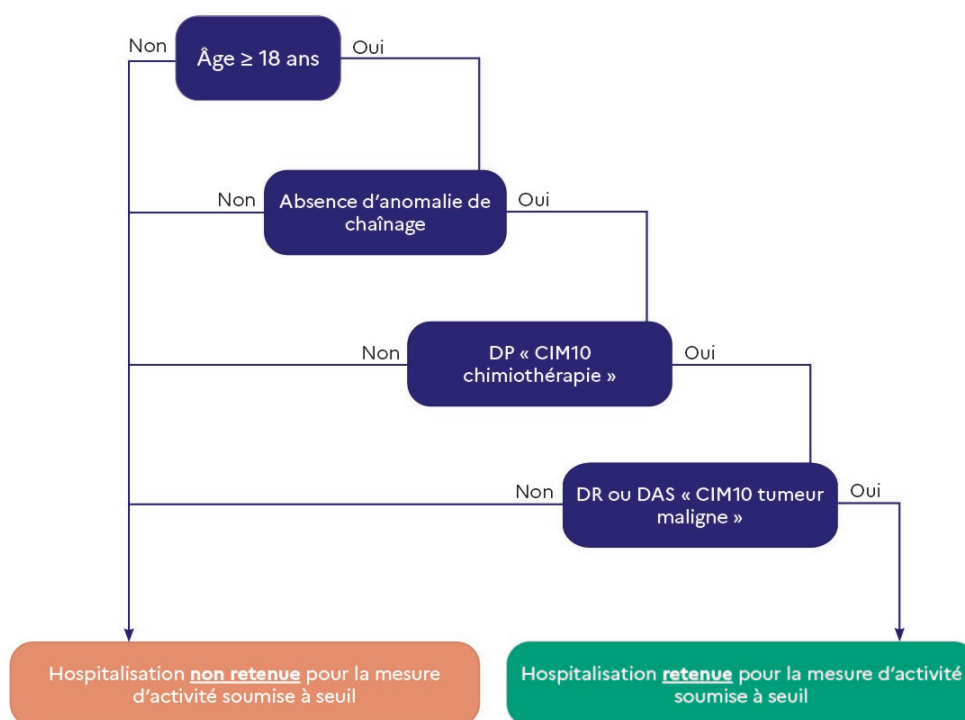
Absence d'erreur de chaînage

ET Âge supérieur ou égal à 18 ans.

ET DP = Z51.1

ET code CIM-10 cancer en DR et/ou DAS

Figure n°14 : traitement médicamenteux systémique du cancer chez l'adulte



À partir de cette sélection :

- comptabilisation du nombre de séjours et séances ;
- comptabilisation du nombre de numéros anonymes différents ;
  - d'une part pour l'ensemble des résumés ;
  - d'autre part pour ceux correspondant aux séances en hospitalisation à temps partiel de jour, classés dans le GHM **28Z07Z**).

# LISTES DES CODES CIM10

## Liste « CIM10 Tumeur maligne du sein

CIM10	LIBELLE DIAG
C500	Tumeur maligne du mamelon et de l'aréole
C501	Tumeur maligne de la partie centrale du sein
C502	Tumeur maligne du quadrant supéro-interne du sein
C503	Tumeur maligne du quadrant inféro-interne du sein
C504	Tumeur maligne du quadrant supéro-externe du sein
C505	Tumeur maligne du quadrant inféro-externe du sein
C506	Tumeur maligne du prolongement axillaire du sein
C508	Tumeur maligne à localisations contiguës du sein
C509	Tumeur maligne du sein, sans précision
C773	Tumeur maligne secondaire et non précisée des ganglions lymphatiques de l'aisselle et du membre supérieur
D050	Carcinome <i>in situ</i> lobulaire
D051	Carcinome <i>in situ</i> intercanaliculaire
D057	Carcinome <i>in situ</i> du sein
D059	Carcinome <i>in situ</i> du sein, sans précision
D486	Tumeur à évolution imprévisible et inconnue du sein

## Liste « CIM10 Tumeur maligne thoracique

CIM10	LIBELLE DIAG
C150	Tumeur maligne de l'œsophage cervical
C151	Tumeur maligne de l'œsophage thoracique
C152	Tumeur maligne de l'œsophage abdominal
C153	Tumeur maligne du tiers supérieur de l'œsophage
C154	Tumeur maligne du tiers moyen de l'œsophage
C155	Tumeur maligne du tiers inférieur de l'œsophage
C158	Tumeur maligne à localisations contiguës de l'œsophage
C159	Tumeur maligne de l'œsophage, sans précision
C33	Tumeur maligne de la trachée
C340	Tumeur maligne de la bronche souche
C341	Tumeur maligne du lobe supérieur, bronches ou poumon
C342	Tumeur maligne du lobe moyen, bronches ou poumon
C343	Tumeur maligne du lobe inférieur, bronches ou poumon
C348	Tumeur maligne à localisations contiguës des bronches et du poumon
C349	Tumeur maligne de bronche ou du poumon, sans précision
C37	Tumeur maligne du thymus
C380	Tumeur maligne du cœur
C381	Tumeur maligne du médiastin antérieur
C382	Tumeur maligne du médiastin postérieur
C383	Tumeur maligne du médiastin, partie non précisée
C384	Tumeur maligne de la plèvre
C388	Tumeur maligne à localisations contiguës du cœur, du médiastin et de la plèvre
C398	Tumeur maligne à localisations contiguës des organes respiratoires et intrathoraciques
C413	Tumeur maligne des côtes, du sternum et de la clavicule
C450	Mésothéliome de la plèvre
C452	Mésothéliome du péricarde
C4672	Sarcome de Kaposi pulmonaire
C4938	Autres tumeurs malignes du tissu conjonctif et autres tissus mous du thorax
C771	Tumeur maligne secondaire et non précisée des ganglions lymphatiques intrathoraciques



- C780 Tumeur maligne secondaire du poumon
- C781 Tumeur maligne secondaire du médiastin
- C782 Tumeur maligne secondaire de la plèvre
- C783 Tumeur maligne secondaire des organes respiratoires, autres et non précisés
- C795 Tumeur maligne secondaire des os et de la moelle osseuse
- D001 Carcinome *in situ* de l'œsophage
- D021 Carcinome *in situ* de la trachée
- D022 Carcinome *in situ* des bronches et du poumon
- D023 Carcinome *in situ* d'autres parties de l'appareil respiratoire
- D381 Tumeur à évolution imprévisible ou inconnue de la trachée, des bronches et du poumon
- D382 Tumeur à évolution imprévisible ou inconnue de la plèvre
- D383 Tumeur à évolution imprévisible ou inconnue du médiastin
- D384 Tumeur à évolution imprévisible ou inconnue du thymus
- D385 Tumeur à évolution imprévisible ou inconnue d'autres organes respiratoires

**Liste « CIM10 Tumeur maligne ORL, cervico-faciale et maxillofaciale**

- CIM10 LIBELLE DIAG
- C000 Tumeur maligne de la lèvre supérieure (bord libre)
- C001 Tumeur maligne de la lèvre inférieure (bord libre)
- C002 Tumeur maligne de la lèvre, sans précision, bord libre
- C003 Tumeur maligne de la lèvre supérieure, face interne
- C004 Tumeur maligne de la lèvre inférieure, face interne
- C005 Tumeur maligne de la lèvre, sans précision, face interne
- C006 Tumeur maligne de la commissure des lèvres
- C008 Tumeur maligne à localisations contiguës de la lèvre
- C009 Tumeur maligne de la lèvre, sans précision
- C01 Tumeur maligne de la base de la langue
- C020 Tumeur maligne de la face dorsale de la langue
- C021 Tumeur maligne de la pointe et du bord latéral de la langue
- C022 Tumeur maligne de la face antérieure de la langue
- C023 Tumeur maligne des deux tiers antérieurs de la langue, sans précision
- C024 Tumeur maligne d'une amygdale linguale
- C028 Tumeur maligne à localisations contiguës de la langue
- C029 Tumeur maligne de la langue, sans précision
- C030 Tumeur maligne de la gencive supérieure
- C031 Tumeur maligne de la gencive inférieure
- C039 Tumeur maligne de la gencive, sans précision
- C040 Tumeur maligne du plancher antérieur de la bouche
- C041 Tumeur maligne du plancher latéral de la bouche
- C048 Tumeur maligne à localisations contiguës du plancher de la bouche
- C049 Tumeur maligne du plancher de la bouche, sans précision
- C050 Tumeur maligne de la voûte palatine
- C051 Tumeur maligne du voile du palais
- C052 Tumeur maligne de la luette
- C058 Tumeur maligne à localisations contiguës du palais
- C059 Tumeur maligne du palais, sans précision
- C060 Tumeur maligne de la muqueuse de la joue
- C061 Tumeur maligne du vestibule de la bouche
- C062 Tumeur maligne de la région rétromolaire
- C068 Tumeur maligne à localisations contiguës de la bouche, parties autres et non précisées
- C069 Tumeur maligne de la bouche, sans précision
- C07 Tumeur maligne de la glande parotide
- C080 Tumeur maligne de la glande sous-maxillaire
- C081 Tumeur maligne de la glande sublinguale

- C088 Tumeur maligne à localisations contiguës des glandes salivaires principales
- C089 Tumeur maligne de la glande salivaire (principale), sans précision
- C090 Tumeur maligne de la fosse amygdalienne
- C091 Tumeur maligne du pilier de l'amygdale (antérieur) (postérieur)
- C098 Tumeur maligne à localisations contiguës de l'amygdale
- C099 Tumeur maligne de l'amygdale, sans précision
- C100 Tumeur maligne du sillon glosso-épiglottique
- C101 Tumeur maligne de la face antérieure de l'épiglotte
- C102 Tumeur maligne de la paroi latérale de l'oropharynx
- C103 Tumeur maligne de la paroi postérieure de l'oropharynx
- C104 Tumeur maligne de la fente branchiale
- C108 Tumeur maligne à localisations contiguës de l'oropharynx
- C109 Tumeur maligne de l'oropharynx, sans précision
- C110 Tumeur maligne de la paroi supérieure du rhinopharynx
- C111 Tumeur maligne de la paroi postérieure du rhinopharynx
- C112 Tumeur maligne de la paroi latérale du rhinopharynx
- C113 Tumeur maligne de la paroi antérieure du rhinopharynx
- C118 Tumeur maligne à localisations contiguës de rhinopharynx
- C119 Tumeur maligne du rhinopharynx, sans précision
- C12 Tumeur maligne du sinus piriforme
- C130 Tumeur maligne de la région rétro-cricoïdienne
- C131 Tumeur maligne du repli ary-épiglottique (versant hypopharyngé)
- C132 Tumeur maligne de la paroi postérieure de l'hypopharynx
- C138 Tumeur maligne à localisations contiguës de l'hypopharynx
- C139 Tumeur maligne de l'hypopharynx, sans précision
- C140 Tumeur maligne du pharynx, sans précision
- C142 Tumeur maligne de l'anneau de Waldeyer
- C148 Tumeur maligne à localisations contiguës de la lèvre, de la cavité buccale et du pharynx
- C150 Tumeur maligne de l'œsophage cervical
- C153 Tumeur maligne du tiers supérieur de l'œsophage
- C300 Tumeur maligne des fosses nasales
- C301 Tumeur maligne de l'oreille moyenne
- C310 Tumeur maligne du sinus maxillaire
- C311 Tumeur maligne du sinus ethmoïdal
- C312 Tumeur maligne du sinus frontal
- C313 Tumeur maligne du sinus sphénoïdal
- C318 Tumeur maligne à localisations contiguës des sinus de la face
- C319 Tumeur maligne des sinus de la face, sans précision
- C320 Tumeur maligne de la glotte
- C321 Tumeur maligne de l'étage sus-glottique
- C322 Tumeur maligne de l'étage sous-glottique
- C323 Tumeur maligne du cartilage laryngé
- C328 Tumeur maligne à localisations contiguës du larynx
- C329 Tumeur maligne du larynx, sans précision
- C411 Tumeur maligne de la mandibule
- C462 Sarcome de Kaposi du palais
- C4670 Sarcome de Kaposi de la sphère ORL
- C490 Tumeur maligne du tissu conjonctif et des autres tissus mous de la tête, de la face et du cou
- C770 Tumeur maligne secondaire et non précisée des ganglions lymphatiques de la tête, de la face et du cou
- C795 Tumeur maligne secondaire des os et de la moelle osseuse
- D000 Carcinome in situ de la lèvre, de la cavité buccale et du pharynx
- D020 Carcinome in situ du larynx
- D370 Tumeur à évolution imprévisible ou inconnue de la lèvre, de la cavité buccale et du pharynx

- D380 Tumeur à évolution imprévisible ou inconnue du larynx
- C73 Tumeur maligne de la thyroïde
- C750 Tumeur maligne de la parathyroïde
- D093 Carcinome *in situ* de la thyroïde et autres glandes endocrines
- D440 Tumeur à évolution imprévisible ou inconnue de la thyroïde
- D442 Tumeur à évolution imprévisible ou inconnue d'une parathyroïde

**Liste « CIM10 tumeur maligne urologique »**

- CIM10 LIBELLE DIAG
- C480 Tumeur maligne du rétropéritoine
- C600 Tumeur maligne du prépuce
- C601 Tumeur maligne du gland
- C602 Tumeur maligne du corps de la verge
- C608 Tumeur maligne à localisations contiguës de la verge
- C609 Tumeur maligne de la verge, sans précision
- C61 Tumeur maligne de la prostate
- C620 Tumeur maligne du testicule ectopique
- C621 Tumeur maligne du testicule descendu
- C629 Tumeur maligne d'un testicule, sans précision
- C630 Tumeur maligne de l'épididyme
- C631 Tumeur maligne du cordon spermatique
- C632 Tumeur maligne du scrotum
- C637 Tumeur maligne d'autres organes génitaux de l'homme précisés
- C638 Tumeur maligne à localisations contiguës des organes génitaux de l'homme
- C64 Tumeur maligne du rein, à l'exception du bassinnet
- C65 Tumeur maligne du bassinnet
- C66 Tumeur maligne de l'uretère
- C670 Tumeur maligne du trigone de la vessie
- C671 Tumeur maligne du dôme de la vessie
- C672 Tumeur maligne de la paroi latérale de la vessie
- C673 Tumeur maligne de la paroi antérieure de la vessie
- C674 Tumeur maligne de la paroi postérieure de la vessie
- C675 Tumeur maligne du col vésical
- C676 Tumeur maligne de l'orifice urétéral
- C677 Tumeur maligne de l'ouraoue
- C678 Tumeur maligne à localisations contiguës de la vessie
- C679 Tumeur maligne de la vessie, sans précision
- C680 Tumeur maligne de l'urètre
- C681 Tumeur maligne de la glande urétrale
- C688 Tumeur maligne à localisations contiguës des organes urinaires
- C740 Tumeur maligne du cortex de la surrénale
- C741 Tumeur maligne de la médullosurrénale
- C749 Tumeur maligne de la surrénale, sans précision
- C790 Tumeur maligne secondaire du rein et du bassinnet
- C791 Tumeur maligne secondaire de la vessie et des organes urinaires, autres et non précisés
- C797 Tumeur maligne secondaire de la glande surrénale
- D074 Carcinome *in situ* de la verge
- D075 Carcinome *in situ* de la prostate
- D090 Carcinome *in situ* de la vessie
- D400 Tumeur à évolution imprévisible ou inconnue de la prostate
- D401 Tumeur à évolution imprévisible ou inconnue du testicule
- D407 Tumeur à évolution imprévisible ou inconnue d'autres organes génitaux de l'homme
- D409 Tumeur à évolution imprévisible ou inconnue d'un organe génital de l'homme, sans précision
- D410 Tumeur à évolution imprévisible ou inconnue du rein

- D411 Tumeur à évolution imprévisible ou inconnue du bassin
- D412 Tumeur à évolution imprévisible ou inconnue de l'uretère
- D413 Tumeur à évolution imprévisible ou inconnue de l'urètre
- D414 Tumeur à évolution imprévisible ou inconnue de la vessie
- D417 Tumeur à évolution imprévisible ou inconnue d'autres organes urinaires
- D441 Tumeur à évolution imprévisible ou inconnue de la surrénale
- D483 Tumeur à évolution imprévisible ou inconnue du rétropéritoine
- D4838 Autres tumeurs à évolution imprévisible ou inconnue du rétropéritoine

**Liste « CIM10 tumeur maligne digestive »**

- CIM10 LIBELLE DIAG
- C150 Tumeur maligne de l'œsophage cervicale
- C151 Tumeur maligne de l'œsophage thoracique
- C152 Tumeur maligne de l'œsophage abdominale
- C153 Tumeur maligne du tiers supérieur de l'œsophage
- C154 Tumeur maligne du tiers moyen de l'œsophage
- C155 Tumeur maligne du tiers inférieur de l'œsophage
- C158 Tumeur maligne à localisations contiguës de l'œsophage
- C159 Tumeur maligne de l'œsophage, sans précision
- C160 Tumeur maligne du cardia
- C161 Tumeur maligne du fundus
- C162 Tumeur maligne du corps de l'estomac
- C163 Tumeur maligne de l'antrum pylorique
- C164 Tumeur maligne du pylore
- C165 Tumeur maligne de la petite courbure de l'estomac, sans précision
- C166 Tumeur maligne de la grande courbure de l'estomac, sans précision
- C168 Tumeur maligne à localisations contiguës de l'estomac
- C169 Tumeur maligne de l'estomac, sans précision
- C169+0 Tumeur maligne de l'estomac, familiale liée au gène CDH-1
- C169+8 Tumeurs malignes de l'estomac, autres et non précisées
- C170 Tumeur maligne du duodénum
- C171 Tumeur maligne du jéjunum
- C172 Tumeur maligne de l'iléon
- C173 Tumeur maligne du diverticule de Meckel
- C178 Tumeur maligne à localisations contiguës de l'intestin grêle principales
- C179 Tumeur maligne de l'intestin grêle, sans précision
- C180 Tumeur maligne du cæcum
- C181 Tumeur maligne de l'appendice
- C182 Tumeur maligne du côlon ascendant
- C183 Tumeur maligne de l'angle droit du côlon
- C184 Tumeur maligne du côlon transverse
- C185 Tumeur maligne de l'angle gauche du côlon
- C186 Tumeur maligne du côlon descendant
- C187 Tumeur maligne du côlon sigmoïde
- C188 Tumeur maligne à localisations contiguës du côlon
- C189 Tumeur maligne du côlon, sans précision
- C189+0 Syndrome de Lynch
- C189+8 Tumeurs malignes du côlon, autres et non précisées
- C19 Tumeur maligne de la jonction recto-sigmoïdienne
- C20 Tumeur maligne du rectum
- C210 Tumeur maligne de l'anus, sans précision
- C211 Tumeur maligne du canal anal
- C212 Tumeur maligne de la zone cloacale
- C218 Tumeur maligne à localisations contiguës du rectum, de l'anus et du canal anal
- C220 Carcinome hépatocellulaire
- C221 Carcinome du canal biliaire intrahépatique

C222 Hépatoblastome  
 C223 Angiosarcome du foie  
 C224 Autres sarcomes du foie  
 C227 Autres carcinomes du foie précisés  
 C229 Tumeur maligne du foie, sans précision  
 C23 Tumeur maligne de la vésicule biliaire  
 C240 Tumeur maligne du canal biliaire extra-hépatique  
 C241 Tumeur maligne de l'ampoule de Vater  
 C248 Tumeur maligne à localisations contiguës des voies biliaires  
 C249 Tumeur maligne des voies biliaires, sans précision  
 C250 Tumeur maligne de la tête du pancréas  
 C251 Tumeur maligne du corps du pancréas  
 C252 Tumeur maligne de la queue du pancréas  
 C253 Tumeur maligne du canal pancréatique  
 C254 Tumeur maligne du pancréas endocrine  
 C254+0 Tumeur maligne du pancréas endocrine, avec néoplasie endocrine multiple de type I [NEM 1]  
 C254+8 Tumeurs malignes du pancréas endocrine, autres et non précisées  
 C257 Tumeur maligne d'autres parties du pancréas  
 C258 Tumeur maligne à localisations contiguës du pancréas  
 C259 Tumeur maligne du pancréas, sans précision  
 C259+0 Tumeur maligne familiale du pancréas  
 C259+8 Tumeurs malignes du pancréas, autres et non précisées  
 C261 Tumeur maligne de la rate  
 C268 Tumeur maligne à localisations contiguës de l'appareil digestif  
 C451 Mésothéliome du péritoine  
 C4671 Sarcome de Kaposi digestif  
 C481 Tumeur maligne des parties précisées du péritoine  
 C482 Tumeur maligne du péritoine, sans précision  
 C488 Tumeur maligne à localisations contiguës du rétropéritoine et du péritoine  
 C784 Tumeur maligne secondaire de l'intestin grêle  
 C785 Tumeur maligne secondaire du gros intestin et du rectum  
 C786 Tumeur maligne secondaire du rétropéritoine et du péritoine  
 C787 Tumeur maligne secondaire du foie et des voies biliaires intrahépatiques  
 C788 Tumeur maligne secondaire des organes digestifs, autres et non précisés  
 D001 Carcinome *in situ* de l'œsophage  
 D002 Carcinome *in situ* de l'estomac  
 D010 Carcinome *in situ* du côlon  
 D011 Carcinome *in situ* de la jonction recto-sigmoïdienne  
 D012 Carcinome *in situ* du rectum  
 D013 Carcinome *in situ* de l'anus et du canal anal  
 D014 Carcinome *in situ* de parties de l'intestin, autres et non précisées  
 D015 Carcinome *in situ* du foie, de la vésicule et des voies biliaires  
 D017 Carcinome *in situ* d'autres organes digestifs précisés  
 D371 Tumeur à évolution imprévisible ou inconnue de l'estomac  
 D372 Tumeur à évolution imprévisible ou inconnue de l'intestin grêle  
 D373 Tumeur à évolution imprévisible ou inconnue de l'appendice  
 D374 Tumeur à évolution imprévisible ou inconnue du côlon  
 D375 Tumeur à évolution imprévisible ou inconnue du rectum  
 D376 Tumeur à évolution imprévisible ou inconnue du foie, de la vésicule et des voies biliaires  
 D377 Tumeur à évolution imprévisible ou inconnue d'autres organes digestifs  
 D4830 Tératome sacro-coccygien (dysembryome)  
 D484 Tumeur à évolution imprévisible du péritoine

**Liste « CIM10 tumeur maligne du rectum »**

- CIM10 LIBELLE DIAG
- C20 Tumeur maligne du rectum
- D012 Carcinome in situ du rectum
- D375 Tumeur à évolution imprévisible ou inconnue du rectum

**Liste « CIM10 tumeur maligne métastase péritonéale »**

- CIM10 LIBELLE DIAG
- C786 Tumeur maligne secondaire du rétropéritoine et du péritoine

**Liste « CIM10 tumeur maligne gynécologique »**

- CIM10 LIBELLE DIAG
- C510 Tumeur maligne de la grande lèvre
- C511 Tumeur maligne de la petite lèvre
- C512 Tumeur maligne du clitoris
- C518 Tumeur maligne à localisations contiguës de la vulve
- C519 Tumeur maligne de la vulve, sans précision
- C52 Tumeur maligne du vagin
- C530 Tumeur maligne de l'endocol
- C531 Tumeur maligne de l'exocol
- C538 Tumeur maligne à localisations contiguës du col de l'utérus
- C539 Tumeur maligne du col de l'utérus, sans précision
- C540 Tumeur maligne de l'isthme de l'utérus
- C541 Tumeur maligne de l'endomètre
- C542 Tumeur maligne du myomètre
- C543 Tumeur maligne du fond de l'utérus
- C548 Tumeur maligne à localisations contiguës du corps de l'utérus
- C549 Tumeur maligne du corps de l'utérus, sans précision
- C55 Tumeur maligne de l'utérus, partie sans précisée
- C56 Tumeur maligne de l'ovaire
- C570 Tumeur maligne d'une trompe de Fallope
- C573 Tumeur maligne d'un paramètre
- C571 Tumeur maligne d'un ligament large
- C572 Tumeur maligne d'un ligament rond
- C574 Tumeur maligne des annexes de l'utérus, sans précision
- C577 Tumeur maligne d'autres organes génitaux de la femme précisés
- C578 Tumeur maligne à localisations contiguës des organes génitaux de la femme
- C58 Tumeur maligne du placenta
- C796 Tumeur maligne secondaire de l'ovaire
- D060 Carcinome in situ de l'endocol
- D061 Carcinome in situ de l'exocol
- D067 Carcinome in situ d'autres parties du col de l'utérus
- D069 Carcinome in situ du col de l'utérus, sans précision
- D070 Carcinome in situ de l'endomètre
- D071 Carcinome in situ de la vulve
- D072 Carcinome in situ du vagin
- D073 Carcinome in situ d'organes génitaux de la femme, autres et non précisés
- D390 Tumeur à évolution imprévisible ou inconnue de l'utérus
- D391 Tumeur à évolution imprévisible ou inconnue de l'ovaire
- D392 Tumeur à évolution imprévisible ou inconnue du placenta
- D397 Tumeur à évolution imprévisible ou inconnue d'autres organes génitaux de la femme

**Liste « CIM10 tumeur maligne gynécologique autre que l'ovaire »**

CIM10	LIBELLE DIAG
C510	Tumeur maligne de la grande lèvre
C511	Tumeur maligne de la petite lèvre
C512	Tumeur maligne du clitoris
C518	Tumeur maligne à localisations contiguës de la vulve
C519	Tumeur maligne de la vulve, sans précision
C52	Tumeur maligne du vagin
C530	Tumeur maligne de l'endocol
C531	Tumeur maligne de l'exocol
C538	Tumeur maligne à localisations contiguës du col de l'utérus
C539	Tumeur maligne du col de l'utérus, sans précision
C540	Tumeur maligne de l'isthme de l'utérus
C541	Tumeur maligne de l'endomètre
C542	Tumeur maligne du myomètre
C543	Tumeur maligne du fond de l'utérus
C548	Tumeur maligne à localisations contiguës du corps de l'utérus
C549	Tumeur maligne du corps de l'utérus, sans précision
C55	Tumeur maligne de l'utérus, partie sans précisée
C571	Tumeur maligne d'un ligament large
C572	Tumeur maligne d'un ligament rond
C577	Tumeur maligne d'autres organes génitaux de la femme précisés
C578	Tumeur maligne à localisations contiguës des organes génitaux de la femme
C58	Tumeur maligne du placenta
D060	Carcinome in situ de l'endocol
D061	Carcinome in situ de l'exocol
D067	Carcinome in situ d'autres parties du col de l'utérus
D069	Carcinome in situ du col de l'utérus, sans précision
D070	Carcinome in situ de l'endomètre
D071	Carcinome in situ de la vulve
D072	Carcinome in situ du vagin
D073	Carcinome in situ d'organes génitaux de la femme, autres et non précisés
D390	Tumeur à évolution imprévisible ou inconnue de l'utérus
D392	Tumeur à évolution imprévisible ou inconnue du placenta
D397	Tumeur à évolution imprévisible ou inconnue d'autres organes génitaux de la femme

**Liste « CIM10 tumeur maligne de l'ovaire »**

C56	Tumeur maligne de l'ovaire
C570	Tumeur maligne d'une trompe de Fallope
C573	Tumeur maligne d'un paramètre
C574	Tumeur maligne des annexes de l'utérus, sans précision
C796	Tumeur maligne secondaire de l'ovaire
D391	Tumeur à évolution imprévisible ou inconnue de l'ovaire

**Liste « CIM10 tumeur maligne »**

CIM10	LIBELLE DIAG
C00	Tumeur maligne de la lèvre
C000	Tumeur maligne de la lèvre supérieure, (bord libre)
C001	Tumeur maligne de la lèvre inférieure, (bord libre)
C002	Tumeur maligne de la lèvre, sans précision, bord libre
C003	Tumeur maligne de la lèvre supérieure, face interne
C004	Tumeur maligne de la lèvre inférieure, face interne
C005	Tumeur maligne de la lèvre, sans précision, face interne
C006	Tumeur maligne de la commissure des lèvres
C008	Tumeur maligne à localisations contiguës de la lèvre

- C009 Tumeur maligne de la lèvre, sans précision
- C01 Tumeur maligne de la base de la langue
- C02 Tumeur maligne de la langue, parties autres et non précisées
- C020 Tumeur maligne de la face dorsale de la langue
- C021 Tumeur maligne de la pointe et du bord latéral de la langue
- C022 Tumeur maligne de la face antérieure de la langue
- C023 Tumeur maligne des deux tiers antérieurs de la langue, sans précision
- C024 Tumeur maligne d'une amygdale linguale
- C028 Tumeur maligne à localisations contiguës de la langue
- C029 Tumeur maligne de la langue, sans précision
- C03 Tumeur maligne de la gencive
- C030 Tumeur maligne de la gencive supérieure
- C031 Tumeur maligne de la gencive inférieure
- C039 Tumeur maligne de la gencive, sans précision
- C04 Tumeur maligne du plancher de la bouche
- C040 Tumeur maligne du plancher antérieur de la bouche
- C041 Tumeur maligne du plancher latéral de la bouche
- C048 Tumeur maligne à localisations contiguës du plancher de la bouche
- C049 Tumeur maligne du plancher de la bouche, sans précision
- C05 Tumeur maligne du palais
- C050 Tumeur maligne de la voûte palatine
- C051 Tumeur maligne du voile du palais
- C052 Tumeur maligne de la luette
- C058 Tumeur maligne à localisations contiguës du palais
- C059 Tumeur maligne du palais, sans précision
- C06 Tumeur maligne de la bouche, parties autres et non précisées
- C060 Tumeur maligne de la muqueuse de la joue
- C061 Tumeur maligne du vestibule de la bouche
- C062 Tumeur maligne de la région rétromolaire
- C068 Tumeur maligne à localisations contiguës de la bouche, parties autres et non précisées
- C069 Tumeur maligne de la bouche, sans précision
- C07 Tumeur maligne de la glande parotide
- C08 Tumeur maligne des glandes salivaires principales, autres et non précisées
- C080 Tumeur maligne de la glande sous-maxillaire
- C081 Tumeur maligne de la glande sublinguale
- C088 Tumeur maligne à localisations contiguës des glandes salivaires principales
- C089 Tumeur maligne de la glande salivaire (principale), sans précision
- C09 Tumeur maligne de l'amygdale
- C090 Tumeur maligne de la fosse amygdalienne
- C091 Tumeur maligne du pilier de l'amygdale (antérieur) (postérieur)
- C098 Tumeur maligne à localisations contiguës de l'amygdale
- C099 Tumeur maligne de l'amygdale, sans précision
- C10 Tumeur maligne de l'oropharynx
- C100 Tumeur maligne du sillon glosso-épiglottique
- C101 Tumeur maligne de la face antérieure de l'épiglotte
- C102 Tumeur maligne de la paroi latérale de l'oropharynx
- C103 Tumeur maligne de la paroi postérieure de l'oropharynx
- C104 Tumeur maligne de la fente branchiale
- C108 Tumeur maligne à localisations contiguës de l'oropharynx
- C109 Tumeur maligne de l'oropharynx, sans précision
- C11 Tumeur maligne du rhinopharynx
- C110 Tumeur maligne de la paroi supérieure du rhinopharynx
- C111 Tumeur maligne de la paroi postérieure du rhinopharynx
- C112 Tumeur maligne de la paroi latérale du rhinopharynx
- C113 Tumeur maligne de la paroi antérieure du rhinopharynx
- C118 Tumeur maligne à localisations contiguës de rhinopharynx



- C119 Tumeur maligne du rhinopharynx, sans précision
- C12 Tumeur maligne du sinus piriforme
- C13 Tumeur maligne de l'hypopharynx
- C130 Tumeur maligne de la région rétro-cricoïdienne
- C131 Tumeur maligne du repli ary-épiglottique, (versant hypopharyngé)
- C132 Tumeur maligne de la paroi postérieure de l'hypopharynx
- C138 Tumeur maligne à localisations contiguës de l'hypopharynx
- C139 Tumeur maligne de l'hypopharynx, sans précision
- C14 Tumeur maligne de la lèvre, de la cavité buccale et du pharynx, de sièges autres et mal définis
- C140 Tumeur maligne du pharynx, sans précision
- C142 Tumeur maligne de l'anneau de Waldeyer
- C148 Tumeur maligne à localisations contiguës de la lèvre, de la cavité buccale et du pharynx
- C15 Tumeur maligne de l'œsophage
- C150 Tumeur maligne de l'œsophage cervical
- C151 Tumeur maligne de l'œsophage thoracique
- C152 Tumeur maligne de l'œsophage abdominal
- C153 Tumeur maligne du tiers supérieur de l'œsophage
- C154 Tumeur maligne du tiers moyen de l'œsophage
- C155 Tumeur maligne du tiers inférieur de l'œsophage
- C158 Tumeur maligne à localisations contiguës de l'œsophage
- C159 Tumeur maligne de l'œsophage, sans précision
- C16 Tumeur maligne de l'estomac
- C160 Tumeur maligne du cardia
- C161 Tumeur maligne du fundus
- C162 Tumeur maligne du corps de l'estomac
- C163 Tumeur maligne de l'antrum pylorique
- C164 Tumeur maligne du pylore
- C165 Tumeur maligne de la petite courbure de l'estomac, sans précision
- C166 Tumeur maligne de la grande courbure de l'estomac, sans précision
- C168 Tumeur maligne à localisations contiguës de l'estomac
- C169 Tumeur maligne de l'estomac, sans précision
- C169+0 Tumeur maligne de l'estomac, familiale liée au gène CDH 1
- C169+8 Tumeurs malignes de l'estomac, autres et non précisées
- C17 Tumeur maligne de l'intestin grêle
- C170 Tumeur maligne du duodénum
- C171 Tumeur maligne du jéjunum
- C172 Tumeur maligne de l'iléon
- C173 Tumeur maligne du diverticule de Meckel
- C178 Tumeur maligne à localisations contiguës de l'intestin grêle
- C179 Tumeur maligne de l'intestin grêle, sans précision
- C18 Tumeur maligne du côlon
- C180 Tumeur maligne du cæcum
- C181 Tumeur maligne de l'appendice
- C182 Tumeur maligne du côlon ascendant
- C183 Tumeur maligne de l'angle droit du côlon
- C184 Tumeur maligne du côlon transverse
- C185 Tumeur maligne de l'angle gauche du côlon
- C186 Tumeur maligne du côlon descendant
- C187 Tumeur maligne du côlon sigmoïde
- C188 Tumeur maligne à localisations contiguës du côlon
- C189 Tumeur maligne du côlon, sans précision
- C189+0 Syndrome de Lynch
- C189+8 Tumeurs malignes du côlon, autres et non précisées
- C19 Tumeur maligne de la jonction recto-sigmoïdienne
- C20 Tumeur maligne du rectum

- C21 Tumeur maligne de l'anus et du canal anal
- C210 Tumeur maligne de l'anus, sans précision
- C211 Tumeur maligne du canal anal
- C212 Tumeur maligne de la zone cloacale
- C218 Tumeur maligne à localisations contiguës du rectum, de l'anus et du canal anal
- C22 Tumeur maligne du foie et des voies biliaires intrahépatiques
- C220 Carcinome hépatocellulaire
- C221 Carcinome du canal biliaire intrahépatique
- C222 Hépatoblastome
- C223 Angiosarcome du foie
- C224 Autres sarcomes du foie
- C227 Autres carcinomes du foie précisés
- C229 Tumeur maligne du foie, sans précision
- C23 Tumeur maligne de la vésicule biliaire
- C24 Tumeurs malignes des voies biliaires, autres et non précisées
- C240 Tumeur maligne du canal biliaire extra-hépatique
- C241 Tumeur maligne de l'ampoule de Vater
- C248 Tumeur maligne à localisations contiguës des voies biliaires
- C249 Tumeur maligne des voies biliaires, sans précision
- C25 Tumeur maligne du pancréas
- C250 Tumeur maligne de la tête du pancréas
- C251 Tumeur maligne du corps du pancréas
- C252 Tumeur maligne de la queue du pancréas
- C253 Tumeur maligne du canal pancréatique
- C254 Tumeur maligne du pancréas endocrine
- C254+0 Tumeur maligne du pancréas endocrine avec néoplasie endocrine multiple e de type I [NEM 1]
- C254+8 Tumeur maligne du pancréas endocrine, autre et non précisée
- C257 Tumeur maligne d'autres parties du pancréas
- C258 Tumeur maligne à localisations contiguës du pancréas
- C259 Tumeur maligne du pancréas, sans précision
- C259+0 Tumeur maligne du pancréas, familiale
- C259+8 Tumeur maligne du pancréas, autre et non précisée
- C26 Tumeur maligne des organes digestifs, de sièges autres et mal définis
- C260 Tumeur maligne du tractus intestinal (partie non précisée)
- C261 Tumeur maligne de la rate
- C268 Tumeur maligne à localisations contiguës de l'appareil digestif
- C269 Tumeur maligne de sièges mal définis de l'appareil digestif
- C30 Tumeur maligne des fosses nasales et de l'oreille moyenne
- C300 Tumeur maligne des fosses nasales
- C301 Tumeur maligne de l'oreille moyenne
- C31 Tumeur maligne des sinus de la face
- C310 Tumeur maligne du sinus maxillaire
- C311 Tumeur maligne du sinus ethmoïdal
- C312 Tumeur maligne du sinus frontal
- C313 Tumeur maligne du sinus sphénoïdal
- C318 Tumeur maligne à localisations contiguës des sinus de la face
- C319 Tumeur maligne des sinus de la face, sans précision
- C32 Tumeur maligne du larynx
- C320 Tumeur maligne de la glotte
- C321 Tumeur maligne de l'étage sus-glottique
- C322 Tumeur maligne de l'étage sous-glottique
- C323 Tumeur maligne du cartilage laryngé
- C328 Tumeur maligne à localisations contiguës du larynx
- C329 Tumeur maligne du larynx, sans précision
- C33 Tumeur maligne de la trachée
- C34 Tumeur maligne des bronches et du poumon

- C340 Tumeur maligne de la bronche souche
- C341 Tumeur maligne du lobe supérieur, bronches ou poumon
- C342 Tumeur maligne du lobe moyen, bronches ou poumon
- C343 Tumeur maligne du lobe inférieur, bronches ou poumon
- C348 Tumeur maligne à localisations contiguës des bronches et du poumon
- C349 Tumeur maligne de bronche ou du poumon, sans précision
- C37 Tumeur maligne du thymus
- C38 Tumeur maligne du cœur, du médiastin et de la plèvre
- C380 Tumeur maligne du cœur
- C381 Tumeur maligne du médiastin antérieur
- C382 Tumeur maligne du médiastin postérieur
- C383 Tumeur maligne du médiastin, partie non précisée
- C384 Tumeur maligne de la plèvre
- C388 Tumeur maligne à localisations contiguës du cœur, du médiastin et de la plèvre
- C39 Tumeur maligne de l'appareil respiratoire et des organes intrathoraciques, de sièges autres et mal définis
- C390 Tumeur maligne des voies respiratoires supérieures, partie non précisée
- C398 Tumeur maligne à localisations contiguës des organes respiratoires et intrathoraciques
- C399 Tumeur maligne de sièges mal définis de l'appareil respiratoire
- C40 Tumeur maligne des os et du cartilage articulaire des membres
- C400 Tumeur maligne de l'omoplate et des os longs du membre supérieur
- C401 Tumeur maligne des os courts du membre supérieur
- C402 Tumeur maligne des os longs du membre inférieur
- C403 Tumeur maligne des os courts du membre inférieur
- C408 Tumeur maligne à localisations contiguës des os et du cartilage articulaire des membres
- C409 Tumeur maligne des os et du cartilage articulaire d'un membre, sans précision
- C41 Tumeur maligne des os et du cartilage articulaire, de sièges autres et non précisés
- C410 Tumeur maligne des os du crâne et de la face
- C411 Tumeur maligne de la mandibule
- C412 Tumeur maligne du rachis
- C413 Tumeur maligne des côtes, du sternum et de la clavicule
- C414 Tumeur maligne des os du pelvis, du sacrum et du coccyx
- C418 Tumeur maligne à localisations contiguës des os et du cartilage articulaire
- C419 Tumeur maligne des os et du cartilage articulaire, sans précision
- C43 Mélanome malin de la peau
- C430 Mélanome malin de la lèvre
- C431 Mélanome malin de la paupière, y compris le canthus
- C432 Mélanome malin de l'oreille et du conduit auditif externe
- C433 Mélanome malin de la face, parties autres et non précisées
- C434 Mélanome malin du cuir chevelu et du cou
- C435 Mélanome malin du tronc
- C436 Mélanome malin du membre supérieur, y compris l'épaule
- C437 Mélanome malin du membre inférieur, y compris la hanche
- C438 Lésion à localisations contiguës d'un mélanome malin de la peau
- C439 Mélanome (malin) de la peau, sans précision
- C44 Autres tumeurs malignes de la peau
- C440 Tumeur maligne de la face cutanée de la lèvre
- C441 Tumeur maligne de la peau de la paupière, y compris le canthus
- C442 Tumeur maligne de la peau de l'oreille et du conduit auditif externe
- C443 Tumeur maligne de la peau de la face, parties autres et non précisées
- C444 Tumeur maligne de la peau du cuir chevelu et du cou
- C445 Tumeur maligne de la peau du tronc
- C446 Tumeur maligne de la peau du membre supérieur, y compris l'épaule
- C447 Tumeur maligne de la peau du membre inférieur, y compris la hanche
- C448 Tumeur maligne à localisations contiguës de la peau

- C449 Tumeur maligne de la peau, sans précision
- C45 Mésothéliome
- C450 Mésothéliome de la plèvre
- C451 Mésothéliome du péritoine
- C452 Mésothéliome du péricarde
- C457 Mésothéliome d'autres sièges
- C459 Mésothéliome, sans précision
- C46 Sarcome de Kaposi
- C460 Sarcome de Kaposi de la peau
- C461 Sarcome de Kaposi des tissus mous
- C462 Sarcome de Kaposi du palais
- C463 Sarcome de Kaposi des ganglions lymphatiques
- C467 Sarcome de Kaposi d'autres sièges
- C4670 Sarcome de Kaposi de la sphère O.R.L.
- C4671 Sarcome de Kaposi digestif
- C4672 Sarcome de Kaposi pulmonaire
- C4678 Sarcome de Kaposi d'autres localisations
- C468 Sarcome de Kaposi d'organes multiples
- C469 Sarcome de Kaposi, sans précision
- C47 Tumeur maligne des nerfs périphériques et du système nerveux autonome
- C470 Tumeur maligne des nerfs périphériques de la tête, de la face et du cou
- C471 Tumeur maligne des nerfs périphériques du membre supérieur, y compris l'épaule
- C472 Tumeur maligne des nerfs périphériques du membre inférieur, y compris la hanche
- C473 Tumeur maligne des nerfs périphériques du thorax
- C474 Tumeur maligne des nerfs périphériques de l'abdomen
- C475 Tumeur maligne des nerfs périphériques du pelvis
- C476 Tumeur maligne des nerfs périphériques du tronc, sans précision
- C478 Tumeur maligne à localisations contiguës des nerfs périphériques et du système nerveux autonome
- C479 Tumeur maligne des nerfs périphériques et du système nerveux autonome, sans précision
- C48 Tumeur maligne du rétropéritoine et du péritoine
- C480 Tumeur maligne du rétropéritoine
- C481 Tumeur maligne des parties précisées du péritoine
- C482 Tumeur maligne du péritoine, sans précision
- C488 Tumeur maligne à localisations contiguës du rétropéritoine et du péritoine
- C49 Tumeur maligne du tissu conjonctif et des autres tissus mous
- C490 Tumeur maligne du tissu conjonctif et des autres tissus mous de la tête, de la face et du cou
- C491 Tumeur maligne du tissu conjonctif et des autres tissus mous du membre supérieur, y compris l'épaule
- C492 Tumeur maligne du tissu conjonctif et des autres tissus mous du membre inférieur, y compris la hanche
- C493 Tumeur maligne du tissu conjonctif et des autres tissus mous du thorax
- C4930 Tumeur maligne des vaisseaux (sanguins) (lymphatiques) du thorax
- C4938 Autres tumeurs malignes du tissu conjonctif et autres tissus mous du thorax
- C494 Tumeur maligne du tissu conjonctif et des autres tissus mous de l'abdomen
- C4940 Tumeur maligne des vaisseaux (sanguins) (lymphatiques) de l'abdomen
- C4948 Autres tumeurs malignes du tissu conjonctif et autres tissus mous de l'abdomen
- C495 Tumeur maligne du tissu conjonctif et des autres tissus mous du pelvis
- C4950 Tumeur maligne des vaisseaux (sanguins) (lymphatiques) du bassin
- C4958 Autres tumeurs malignes du tissu conjonctif et autres tissus mous du bassin
- C496 Tumeur maligne du tissu conjonctif et des autres tissus mous du tronc, sans précision

- C498 Tumeur maligne à localisations contiguës du tissu conjonctif et des autres tissus mous
- C499 Tumeur maligne du tissu conjonctif et des autres tissus mous, sans précision
- C50 Tumeur maligne du sein
- C500 Tumeur maligne du mamelon et de l'aréole
- C501 Tumeur maligne de la partie centrale du sein
- C502 Tumeur maligne du quadrant supéro-interne du sein
- C503 Tumeur maligne du quadrant inféro-interne du sein
- C504 Tumeur maligne du quadrant supéro-externe du sein
- C505 Tumeur maligne du quadrant inféro-externe du sein
- C506 Tumeur maligne du prolongement axillaire du sein
- C508 Tumeur maligne à localisations contiguës du sein
- C509 Tumeur maligne du sein, sans précision
- C51 Tumeur maligne de la vulve
- C510 Tumeur maligne de la grande lèvre
- C511 Tumeur maligne de la petite lèvre
- C512 Tumeur maligne du clitoris
- C518 Tumeur maligne à localisations contiguës de la vulve
- C519 Tumeur maligne de la vulve, sans précision
- C52 Tumeur maligne du vagin
- C53 Tumeur maligne du col de l'utérus
- C530 Tumeur maligne de l'endocol
- C531 Tumeur maligne de l'exocol
- C538 Tumeur maligne à localisations contiguës du col de l'utérus
- C539 Tumeur maligne du col de l'utérus, sans précision
- C54 Tumeur maligne du corps de l'utérus
- C540 Tumeur maligne de l'isthme de l'utérus
- C541 Tumeur maligne de l'endomètre
- C542 Tumeur maligne du myomètre
- C543 Tumeur maligne du fond de l'utérus
- C548 Tumeur maligne à localisations contiguës du corps de l'utérus
- C549 Tumeur maligne du corps de l'utérus, sans précision
- C55 Tumeur maligne de l'utérus, partie non précisée
- C56 Tumeur maligne de l'ovaire
- C57 Tumeur maligne des organes génitaux de la femme, autres et non précisés
- C570 Tumeur maligne d'une trompe de Fallope
- C571 Tumeur maligne d'un ligament large
- C572 Tumeur maligne d'un ligament rond
- C573 Tumeur maligne d'un paramètre
- C574 Tumeur maligne des annexes de l'utérus, sans précision
- C577 Tumeur maligne d'autres organes génitaux de la femme précisés
- C578 Tumeur maligne à localisations contiguës des organes génitaux de la femme
- C579 Tumeur maligne d'un organe génital de la femme, sans précision
- C58 Tumeur maligne du placenta
- C60 Tumeur maligne de la verge
- C600 Tumeur maligne du prépuce
- C601 Tumeur maligne du gland
- C602 Tumeur maligne du corps de la verge
- C608 Tumeur maligne à localisations contiguës de la verge
- C609 Tumeur maligne de la verge, sans précision
- C61 Tumeur maligne de la prostate
- C62 Tumeur maligne du testicule
- C620 Tumeur maligne du testicule ectopique
- C621 Tumeur maligne du testicule descendu
- C629 Tumeur maligne d'un testicule, sans précision
- C63 Tumeur maligne des organes génitaux de l'homme, autres et non précisés
- C630 Tumeur maligne de l'épididyme

- C631 Tumeur maligne du cordon spermatique
- C632 Tumeur maligne du scrotum
- C637 Tumeur maligne d'autres organes génitaux de l'homme précisés
- C638 Tumeur maligne à localisations contiguës des organes génitaux de l'homme
- C639 Tumeur maligne d'un organe génital de l'homme, sans précision
- C64 Tumeur maligne du rein, à l'exception du bassinet
- C65 Tumeur maligne du bassinet
- C66 Tumeur maligne de l'uretère
- C67 Tumeur maligne de la vessie
- C670 Tumeur maligne du trigone de la vessie
- C671 Tumeur maligne du dôme de la vessie
- C672 Tumeur maligne de la paroi latérale de la vessie
- C673 Tumeur maligne de la paroi antérieure de la vessie
- C674 Tumeur maligne de la paroi postérieure de la vessie
- C675 Tumeur maligne du col vésical
- C676 Tumeur maligne de l'orifice urétéral
- C677 Tumeur maligne de l'ouraoue
- C678 Tumeur maligne à localisations contiguës de la vessie
- C679 Tumeur maligne de la vessie, sans précision
- C68 Tumeur maligne des organes urinaires, autres et non précisés
- C680 Tumeur maligne de l'urètre
- C681 Tumeur maligne de la glande urétrale
- C688 Tumeur maligne à localisations contiguës des organes urinaires
- C689 Tumeur maligne d'un organe urinaire, sans précision
- C69 Tumeur maligne de l'œil et de ses annexes
- C690 Tumeur maligne de la conjonctive
- C691 Tumeur maligne de la cornée
- C692 Tumeur maligne de la rétine
- C693 Tumeur maligne de la choroïde
- C694 Tumeur maligne du corps ciliaire
- C695 Tumeur maligne de la glande lacrymale et du canal lacrymal
- C696 Tumeur maligne de l'orbite
- C698 Tumeur maligne à localisations contiguës de l'œil et de ses annexes
- C699 Tumeur maligne de l'œil, sans précision
- C70 Tumeur maligne des méninges
- C700 Tumeur maligne des méninges cérébrales
- C701 Tumeur maligne des méninges rachidiennes
- C709 Tumeur maligne des méninges, sans précision
- C71 Tumeur maligne de l'encéphale
- C710 Tumeur maligne du cerveau, sauf lobes et ventricules
- C711 Tumeur maligne du lobe frontal
- C712 Tumeur maligne du lobe temporal
- C713 Tumeur maligne du lobe pariétal
- C714 Tumeur maligne du lobe occipital
- C715 Tumeur maligne d'un ventricule cérébral
- C716 Tumeur maligne du cervelet
- C717 Tumeur maligne du tronc cérébral
- C718 Tumeur maligne à localisations contiguës de l'encéphale
- C719 Tumeur maligne de l'encéphale, sans précision
- C72 Tumeur maligne de la moelle épinière, des nerfs crâniens et d'autres parties du système nerveux central
- C720 Tumeur maligne de la moelle épinière
- C721 Tumeur maligne de la queue de cheval
- C722 Tumeur maligne du nerf olfactif
- C723 Tumeur maligne du nerf optique
- C724 Tumeur maligne du nerf auditif
- C725 Tumeur maligne des nerfs crâniens, autres et non précisés

- C728 Tumeur maligne à localisations contiguës de l'encéphale et d'autres parties du système nerveux central
- C729 Tumeur maligne du système nerveux (central), sans précision
- C73 Tumeur maligne de la thyroïde
- C74 Tumeur maligne de la surrénale
- C740 Tumeur maligne du cortex de la surrénale
- C741 Tumeur maligne de la médullosurrénale
- C749 Tumeur maligne de la surrénale, sans précision
- C75 Tumeur maligne d'autres glandes endocrines et structures apparentées
- C750 Tumeur maligne de la parathyroïde
- C751 Tumeur maligne de l'hypophyse
- C752 Tumeur maligne du tractus crano-pharyngien
- C753 Tumeur maligne de l'épiphyse
- C754 Tumeur maligne du corpuscule carotidien
- C755 Tumeur maligne du glomus aortique et autres paraganglions
- C758 Tumeur maligne de plusieurs glandes endocrines, sans précision
- C759 Tumeur maligne d'une glande endocrine, sans précision
- C76 Tumeur maligne de sièges autres et mal définis
- C760 Tumeur maligne de siège mal défini de la tête, de la face et du cou
- C761 Tumeur maligne de siège mal défini du thorax
- C762 Tumeur maligne de siège mal défini de l'abdomen
- C763 Tumeur maligne de siège mal défini du pelvis
- C764 Tumeur maligne de siège mal défini d'un membre supérieur
- C765 Tumeur maligne de siège mal défini d'un membre inférieur
- C767 Tumeur maligne d'autres sièges mal définis
- C768 Tumeur maligne à localisations contiguës de sièges autres et mal définis
- C77 Tumeur maligne des ganglions lymphatiques, secondaire et non précisée
- C770 Tumeur maligne secondaire et non précisée des ganglions lymphatiques de la tête, de la face et du cou
- C771 Tumeur maligne secondaire et non précisée des ganglions lymphatiques intrathoraciques
- C772 Tumeur maligne secondaire et non précisée des ganglions lymphatiques intra-abdominaux
- C773 Tumeur maligne secondaire et non précisée des ganglions lymphatiques de l'aisselle et du membre supérieur
- C774 Tumeur maligne secondaire et non précisée des ganglions lymphatiques inguinaux et du membre inférieur
- C775 Tumeur maligne secondaire et non précisée des ganglions lymphatiques intrapelviens
- C778 Tumeur maligne secondaire et non précisée des ganglions lymphatiques de sièges multiples
- C779 Tumeur maligne secondaire et non précisée d'un ganglion lymphatique, sans précision
- C78 Tumeur maligne secondaire des organes respiratoires et digestifs
- C780 Tumeur maligne secondaire du poumon
- C781 Tumeur maligne secondaire du médiastin
- C782 Tumeur maligne secondaire de la plèvre
- C783 Tumeur maligne secondaire des organes respiratoires, autres et non précisés
- C784 Tumeur maligne secondaire de l'intestin grêle
- C785 Tumeur maligne secondaire du gros intestin et du rectum
- C786 Tumeur maligne secondaire du rétropéritoine et du péritoine
- C787 Tumeur maligne secondaire du foie et des voies biliaires intrahépatiques
- C788 Tumeur maligne secondaire des organes digestifs, autres et non précisés
- C79 Tumeur maligne secondaire de sièges autres et non précisés
- C790 Tumeur maligne secondaire du rein et du bassin
- C791 Tumeur maligne secondaire de la vessie et des organes urinaires, autres et non précisés

- C792 Tumeur maligne secondaire de la peau
- C793 Tumeur maligne secondaire du cerveau et des méninges cérébrales
- C794 Tumeur maligne secondaire de parties du système nerveux, autres et non précisées
- C795 Tumeur maligne secondaire des os et de la moelle osseuse
- C796 Tumeur maligne secondaire de l'ovaire
- C797 Tumeur maligne secondaire de la glande surrénale
- C798 Tumeur maligne secondaire d'autres sièges précisés
- C799 Tumeur maligne secondaire de siège non précisé
- C80 Tumeur maligne de siège non précisé
- C80+0 Tumeur maligne primitive de siège inconnu
- C800 Tumeur maligne de siège primitif non précisé, ainsi décrit
- C809 Tumeur maligne non précisée
- C81 Lymphome de Hodgkin
- C810 Lymphome de Hodgkin à prédominance lymphocytaire, forme nodulaire
- C811 Lymphome de Hodgkin classique, sclérose nodulaire
- C812 Lymphome de Hodgkin classique, à cellularité mixte
- C813 Lymphome de Hodgkin classique, à déplétion lymphocytaire
- C814 Lymphome de Hodgkin classique, riche en lymphocytes
- C817 Autres formes de lymphome de Hodgkin classique
- C819 Lymphome de Hodgkin, sans précision
- C82 Lymphome folliculaire
- C820 Lymphome folliculaire, grade I
- C821 Lymphome folliculaire, grade II
- C822 Lymphome folliculaire, grade III, non précisé
- C823 Lymphome folliculaire, grade IIIa
- C824 Lymphome folliculaire, grade IIIb
- C825 Lymphome centrofolliculaire diffus
- C826 Lymphome centrofolliculaire cutané
- C827 Autres formes de lymphome, folliculaire
- C829 Lymphome folliculaire, sans précision
- C83 Lymphome non folliculaire
- C830 Lymphome à petites cellules B
- C831 Lymphome à cellules du manteau
- C833 Lymphome diffus à grandes cellules B
- C835 Lymphome lymphoblastique
- C837 Lymphome de Burkitt
- C838 Autres lymphomes non folliculaires
- C839 Lymphome (diffus) non folliculaire, sans précision
- C84 Lymphomes à cellules T/NK matures
- C840 Mycosis fongoïde
- C841 Réticulose de Sézary
- C844 Lymphome périphérique à cellules T, non classé ailleurs
- C845 Autres lymphomes à cellules T/NK matures
- C846 Lymphome anaplasique à grandes cellules ALK positives
- C847 Lymphome anaplasique à grandes cellules ALK négatives
- C848 Lymphome cutané à cellules T, sans précision
- C849 Lymphome à cellules T/NK matures, sans précision
- C85 Lymphome non hodgkinien, de types autres et non précisés
- C851 Lymphomes à cellules B, sans précision
- C852 Lymphome médiastinal (thymique) à grandes cellules B
- C857 Autres types précisés de lymphome non hodgkinien
- C859 Lymphome non hodgkinien, non précisé
- C86 Autres types précisés de lymphomes à cellules T/NK
- C860 Lymphome extranodal à cellules T/NK, type nasal
- C861 Lymphome hépatosplénique à cellules T
- C862 Lymphome (intestinal) à cellules T, type entéropathique



- C863 Lymphome à cellules T simulant une panniculite
- C864 Lymphome à cellules NK blastiques
- C865 Lymphome angio-immunoblastique à cellules T
- C866 Syndrome lymphoprolifératif cutané primitif à cellules T CD30+
- C88 Maladies immunoprolifératives malignes
- C880 Macroglobulinémie de Waldenström
- C882 Maladie d'autres chaînes lourdes
- C883 Maladie immunoproliférative de l'intestin grêle
- C884 Lymphome de la zone marginale à cellules B des tissus lymphoïdes associés aux muqueuses [lymphome MALT]
- C887 Autres maladies immunoprolifératives malignes
- C889 Maladie immunoproliférative (maligne), sans précision
- C90 Myélome multiple et tumeurs malignes à plasmocytes
- C900 Myélome multiple
- C901 Leucémie à plasmocytes
- C902 Plasmocytome extra-médullaire
- C903 Plasmocytome solitaire
- C91 Leucémie lymphoïde
- C910 Leucémie lymphoblastique aiguë [LLA]
- C911 Leucémie lymphoïde chronique à cellules B
- C913 Leucémie à prolymphocytes à cellules B
- C914 Leucémie à tricholeucocytes
- C915 Lymphome/leucémie de l'adulte à cellules T (associé(e) à HTLV-1)
- C916 Leucémie à prolymphocytes à cellules T
- C917 Autres leucémies lymphoïdes
- C918 Leucémie à cellules B matures, de type Burkitt
- C919 Leucémie lymphoïde, sans précision
- C92 Leucémie myéloïde
- C920 Leucémie myéloblastique aiguë [LAM]
- C921 Leucémie myéloïde chronique [LMC] ABL-BCR positif
- C922 Leucémie myéloïde chronique atypique, ABL-BCR négatif
- C923 Sarcome myéloïde
- C924 Leucémie promyélocytaire aiguë [PML]
- C925 Leucémie myélomonocytaire aiguë
- C926 Leucémie myéloïde aiguë avec anomalies 11q23
- C927 Autres leucémies myéloïdes
- C928 Leucémie myéloïde aiguë avec dysplasie de plusieurs lignées cellulaires
- C929 Leucémie myéloïde, sans précision
- C93 Leucémie monocytaire
- C930 Leucémie monoblastique/monocytaire aiguë
- C931 Leucémie myélomonocytaire chronique
- C933 Leucémie myélomonocytaire juvénile
- C937 Autres leucémies monocytaires
- C939 Leucémie monocytaire, sans précision
- C94 Autres leucémies à cellules précisées
- C940 Leucémie érythroïde aiguë
- C942 Leucémie (aiguë) à mégacaryocytes
- C943 Leucémie à mastocytes
- C944 Panmyélose aiguë avec myélofibrose
- C946 Maladie myélodysplasique et myéloproliférative, non classée ailleurs
- C947 Autres leucémies précisées
- C95 Leucémie à cellules non précisées
- C950 Leucémie aiguë à cellules non précisées
- C951 Leucémie chronique à cellules non précisées
- C957 Autres leucémies à cellules non précisées
- C959 Leucémie, sans précision

- C96 Tumeurs malignes des tissus lymphoïdes, hématopoïétiques et apparentés, autres et non précisées
- C960 Histiocytose à cellules de Langerhans multifocale et multisystémique (disséminée) [Maladie de Letterer–Siwe]
- C962 Tumeur maligne à mastocytes
- C964 Sarcome à cellules dendritiques (cellules accessoires)
- C965 Histiocytose à cellules de Langerhans multifocale et unisystémique
- C966 Histiocytose à cellules de Langerhans unifocale
- C967 Autres tumeurs malignes précisées des tissus lymphoïde, hématopoïétique et apparentés
- C968 Sarcome histiocytaire
- C969 Tumeur maligne des tissus lymphoïdes, hématopoïétiques et apparentés, sans précision
- C97 Tumeurs malignes de sièges multiples indépendants (primitifs)
- D00 Carcinome, in situ, de la cavité buccale, de l'œsophage et de l'estomac
- D000 Carcinome, in situ, de la lèvre, de la cavité buccale et du pharynx
- D001 Carcinome, in situ, de l'œsophage
- D002 Carcinome, in situ, de l'estomac
- D01 Carcinome, in situ, des organes digestifs, autres et non précisés
- D010 Carcinome, in situ, du côlon
- D011 Carcinome, in situ, de la jonction recto-sigmoïdienne
- D012 Carcinome, in situ, du rectum
- D013 Carcinome, in situ, de l'anus et du canal anal
- D014 Carcinome, in situ, de parties de l'intestin, autres et non précisées
- D015 Carcinome, in situ, du foie, de la vésicule et des voies biliaires
- D017 Carcinome, in situ, d'autres organes digestifs précisés
- D019 Carcinome, in situ, d'un organe digestif, sans précision
- D02 Carcinome, in situ, de l'oreille moyenne et de l'appareil respiratoire
- D020 Carcinome, in situ, du larynx
- D021 Carcinome, in situ, de la trachée
- D022 Carcinome, in situ, des bronches et du poumon
- D023 Carcinome, in situ, d'autres parties de l'appareil respiratoire
- D024 Carcinome, in situ, de l'appareil respiratoire, sans précision
- D03 Mélanome, in situ
- D030 Mélanome, in situ, de la lèvre
- D031 Mélanome, in situ, de la paupière, y compris le canthus
- D032 Mélanome, in situ, de l'oreille et du conduit auditif externe
- D033 Mélanome, in situ, de parties de la face, autres et non précisées
- D034 Mélanome, in situ, du cuir chevelu et du cou
- D035 Mélanome, in situ, du tronc
- D036 Mélanome, in situ, du membre supérieur, y compris l'épaule
- D037 Mélanome, in situ, du membre inférieur, y compris la hanche
- D038 Mélanome, in situ, d'autres sièges
- D039 Mélanome, in situ, sans précision
- D04 Carcinome, in situ, de la peau
- D040 Carcinome, in situ, de la peau de la lèvre
- D041 Carcinome, in situ, de la peau de la paupière, y compris le canthus
- D042 Carcinome, in situ, de la peau de l'oreille et du conduit auditif externe
- D043 Carcinome, in situ, de la peau des parties de la face, autres et non précisées
- D044 Carcinome, in situ, de la peau du cuir chevelu et du cou
- D045 Carcinome, in situ, de la peau du tronc
- D046 Carcinome, in situ, de la peau du membre supérieur, y compris l'épaule
- D047 Carcinome, in situ, de la peau du membre inférieur, y compris la hanche
- D048 Carcinome, in situ, de la peau d'autres sièges
- D049 Carcinome, in situ, de la peau, sans précision
- D05 Carcinome, in situ, du sein
- D050 Carcinome, in situ, lobulaire

- D051 Carcinome, in situ, intracanaliculaire
- D057 Autres carcinomes, in situ, du sein
- D059 Carcinome, in situ, du sein, sans précision
- D06 Carcinome, in situ, du col de l'utérus
- D060 Carcinome, in situ, de l'endocol
- D061 Carcinome, in situ, de l'exocol
- D067 Carcinome, in situ, d'autres parties du col de l'utérus
- D069 Carcinome, in situ, du col de l'utérus, sans précision
- D07 Carcinome, in situ, d'organes génitaux, autres et non précisés
- D070 Carcinome, in situ, de l'endomètre
- D071 Carcinome, in situ, de la vulve
- D072 Carcinome, in situ, du vagin
- D073 Carcinome, in situ, d'organes génitaux de la femme, autres et non précisés
- D074 Carcinome, in situ, de la verge
- D075 Carcinome, in situ, de la prostate
- D076 Carcinome, in situ, d'organes génitaux de l'homme, autres et non précisés
- D09 Carcinome, in situ, de sièges autres et non précisés
- D090 Carcinome, in situ, de la vessie
- D091 Carcinome, in situ, d'organes urinaires, autres et non précisés
- D092 Carcinome, in situ, de l'œil
- D093 Carcinome, in situ, de la thyroïde et autres glandes endocrines
- D097 Carcinome, in situ, d'autres sièges précisés
- D099 Carcinome, in situ, sans précision
- D37 Tumeur de la cavité buccale et des organes digestifs à évolution imprévisible ou inconnue
- D370 Tumeur à évolution imprévisible ou inconnue de la lèvre, de la cavité buccale et du pharynx
- D371 Tumeur à évolution imprévisible ou inconnue de l'estomac
- D372 Tumeur à évolution imprévisible ou inconnue de l'intestin grêle
- D373 Tumeur à évolution imprévisible ou inconnue de l'appendice
- D374 Tumeur à évolution imprévisible ou inconnue du côlon
- D375 Tumeur à évolution imprévisible ou inconnue du rectum
- D376 Tumeur à évolution imprévisible ou inconnue du foie, de la vésicule et des voies biliaires
- D377 Tumeur à évolution imprévisible ou inconnue d'autres organes digestifs
- D379 Tumeur à évolution imprévisible ou inconnue de l'appareil digestif, sans précision
- D38 Tumeur de l'oreille moyenne et des organes respiratoires et intrathoraciques à évolution imprévisible ou inconnue
- D380 Tumeur à évolution imprévisible ou inconnue du larynx
- D381 Tumeur à évolution imprévisible ou inconnue de la trachée, des bronches et du poumon
- D382 Tumeur à évolution imprévisible ou inconnue de la plèvre
- D383 Tumeur à évolution imprévisible ou inconnue du médiastin
- D384 Tumeur à évolution imprévisible ou inconnue du thymus
- D385 Tumeur à évolution imprévisible ou inconnue d'autres organes respiratoires
- D386 Tumeur à évolution imprévisible ou inconnue de l'appareil respiratoire, sans précision
- D39 Tumeur des organes génitaux de la femme à évolution imprévisible ou inconnue
- D390 Tumeur à évolution imprévisible ou inconnue de l'utérus
- D391 Tumeur à évolution imprévisible ou inconnue de l'ovaire
- D392 Tumeur à évolution imprévisible ou inconnue du placenta
- D397 Tumeur à évolution imprévisible ou inconnue d'autres organes génitaux de la femme
- D399 Tumeur à évolution imprévisible ou inconnue d'un organe génital de la femme, sans précision
- D40 Tumeur des organes génitaux de l'homme à évolution imprévisible ou inconnue
- D400 Tumeur à évolution imprévisible ou inconnue de la prostate

- D401 Tumeur à évolution imprévisible ou inconnue du testicule
- D407 Tumeur à évolution imprévisible ou inconnue d'autres organes génitaux de l'homme
- D409 Tumeur à évolution imprévisible ou inconnue d'un organe génital de l'homme, sans précision
- D41 Tumeur des organes urinaires à évolution imprévisible ou inconnue
- D410 Tumeur à évolution imprévisible ou inconnue du rein
- D411 Tumeur à évolution imprévisible ou inconnue du bassinot
- D412 Tumeur à évolution imprévisible ou inconnue de l'uretère
- D413 Tumeur à évolution imprévisible ou inconnue de l'urètre
- D414 Tumeur à évolution imprévisible ou inconnue de la vessie
- D417 Tumeur à évolution imprévisible ou inconnue d'autres organes urinaires
- D419 Tumeur à évolution imprévisible ou inconnue d'un organe urinaire, sans précision
- D42 Tumeur des méninges à évolution imprévisible ou inconnue
- D420 Tumeur à évolution imprévisible ou inconnue des méninges cérébrales
- D421 Tumeur à évolution imprévisible ou inconnue des méninges rachidiennes
- D429 Tumeur à évolution imprévisible ou inconnue des méninges, sans précision
- D43 Tumeur de l'encéphale et du système nerveux central à évolution imprévisible ou inconnue
- D430 Tumeur à évolution imprévisible ou inconnue de l'encéphale, supratentoriel
- D431 Tumeur à évolution imprévisible ou inconnue de l'encéphale, infratentoriel
- D432 Tumeur à évolution imprévisible ou inconnue de l'encéphale, sans précision
- D433 Tumeur à évolution imprévisible ou inconnue des nerfs crâniens
- D434 Tumeur à évolution imprévisible ou inconnue de la moelle épinière
- D437 Tumeur à évolution imprévisible ou inconnue d'autres parties du système nerveux central
- D439 Tumeur à évolution imprévisible ou inconnue du système nerveux (central), sans précision
- D44 Tumeur des glandes endocrines à évolution imprévisible ou inconnue
- D440 Tumeur à évolution imprévisible ou inconnue de la thyroïde
- D441 Tumeur à évolution imprévisible ou inconnue de la surrénale
- D442 Tumeur à évolution imprévisible ou inconnue d'une parathyroïde
- D443 Tumeur à évolution imprévisible ou inconnue de l'hypophyse
- D444 Tumeur à évolution imprévisible ou inconnue du canal craniopharyngien
- D4440 Craniopharyngiome
- D4448 Autre tumeur à évolution imprévisible ou inconnue du canal craniopharyngien
- D445 Tumeur à évolution imprévisible ou inconnue de l'épiphyse
- D446 Tumeur à évolution imprévisible ou inconnue du corpuscule carotidien
- D447 Tumeur à évolution imprévisible ou inconnue du glomus aortique et autres paraganglions
- D448 Tumeur à évolution imprévisible ou inconnue de plusieurs glandes endocrines
- D449 Tumeur à évolution imprévisible ou inconnue d'une glande endocrine, sans précision
- D45 Polyglobulie essentielle
- D46 Syndromes myélodysplasiques
- D460 Anémie réfractaire sans sidérobastes en couronne, ainsi précisée
- D461 Anémie réfractaire avec sidérobastes en couronne
- D462 Anémie réfractaire avec excès de blastes
- D464 Anémie réfractaire, non précisée
- D465 Anémie réfractaire avec dysplasie de plusieurs lignées cellulaires
- D466 Syndrome myélodysplasique avec syndrome de délétion isolée du chromosome 5 [del(5q)]
- D467 Autres syndromes myélodysplasiques
- D469 Syndrome myélodysplasique, sans précision
- D47 Autres tumeurs des tissus lymphoïde, hématopoïétique et apparentés à évolution imprévisible ou inconnue
- D470 Tumeurs à histiocytes et mastocytes (à évolution imprévisible et inconnue)

- D471 Maladie myéloproliférative (chronique)
- D472 Gammopathie monoclonale de signification indéterminée [GMSI]
- D473 Thrombocytémie essentielle (hémorragique)
- D474 Ostéomyélobiose
- D475 Leucémie chronique à éosinophiles [syndrome hyperéosinophilique]
- D477 Autres tumeurs précisées à évolution imprévisible et inconnue des tissus lymphoïdes, hématopoïétiques et apparentés à (évolution imprévisible ou inconnue)
- D479 Tumeur à évolution imprévisible et inconnue des tissus lymphoïdes, hématopoïétiques et apparentés (à évolution imprévisible ou inconnue), sans précision
- D48 Tumeur de sièges autres et non précisés à évolution imprévisible ou inconnue
- D480 Tumeur à évolution imprévisible et inconnue des os et du cartilage articulaire
- D481 Tumeur à évolution imprévisible et inconnue du tissu conjonctif et des autres tissus mous
- D482 Tumeur à évolution imprévisible et inconnue des nerfs périphériques et du système nerveux autonome
- D483 Tumeur à évolution imprévisible et inconnue du rétropéritoine
- D4830 Tératome sacro-coccygien [dysembryome]
- D4838 Autres tumeurs à évolution imprévisible ou inconnue du rétropéritoine
- D484 Tumeur à évolution imprévisible du péritoine
- D485 Tumeur à évolution imprévisible et inconnue de la peau
- D486 Tumeur à évolution imprévisible et inconnue du sein
- D487 Tumeur à évolution imprévisible et inconnue d'autres sièges précisés
- D489 Tumeur à évolution imprévisible ou inconnue, sans précision

## LISTES DES CODES CCAM

### Liste « CCAM Exérèse sein »

CCAM LIBELLE ACTE

- FCFA002 Curage lymphonodal [ganglionnaire] médiastinal supérieur, par cervicotomie
- FCFA004 Curage lymphonodal [ganglionnaire] médiastinal unilatéral ou bilatéral, par thoracotomie
- FCFA005 Curage lymphonodal [ganglionnaire] cervical complet et médiastinorécurrentiel unilatéral, par cervicotomie
- FCFA006 Curage lymphonodal [ganglionnaire] pelvien, par laparotomie
- FCFA008 Curage lymphonodal [ganglionnaire] cervical complet unilatéral, par cervicotomie
- FCFA009 Curage lymphonodal [ganglionnaire] cervical complet et médiastinorécurrentiel bilatéral, par cervicotomie
- FCFA010 Curage lymphonodal [ganglionnaire] lomboaortique, par laparotomie
- FCFA011 Curage lymphonodal [ganglionnaire] inguinal, par abord direct
- FCFA013 Curage lymphonodal [ganglionnaire] cervical complet bilatéral, par cervicotomie
- FCFA016 Curage lymphonodal [ganglionnaire] cervical partiel unilatéral, par cervicotomie
- FCFA019 Curage lymphonodal [ganglionnaire] iliaque unilatéral ou bilatéral, par laparotomie
- FCFA020 Curage lymphonodal [ganglionnaire] cervical partiel bilatéral, par cervicotomie
- FCFA022 Curage lymphonodal [ganglionnaire] lomboaortique avec curage iliaque unilatéral ou bilatéral, par laparotomie

FCFA025	Curage lymphonodal [ganglionnaire] cervical complet unilatéral avec curage partiel controlatéral, par cervicotomie
FCFA027	Curage lymphonodal [ganglionnaire] cervical complet unilatéral, élargi aux muscles profonds et/ou aux nerfs du cou, à l'artère carotide externe, à la glande parotide, par cervicotomie
FCFA029	Curage lymphonodal [ganglionnaire] axillaire, par abord direct
FCFC001	Curage lymphonodal [ganglionnaire] iliaque, par coelioscopie ou par rétropéritonéoscopie
FCFC003	Curage lymphonodal [ganglionnaire] pelvien, par coelioscopie ou par rétropéritonéoscopie
FCFC004	Curage lymphonodal [ganglionnaire] lomboaortique avec curage iliaque unilatéral ou bilatéral, par coelioscopie ou par rétropéritonéoscopie
FCFC005	Curage lymphonodal [ganglionnaire] lomboaortique, par coelioscopie ou par rétropéritonéoscopie
QEFA001	Tumorectomie du sein avec curage lymphonodal axillaire
QEFA003	Mastectomie totale avec curages lymphonodaux axillaire et parasternal [mammaire interne]
QEFA004	Tumorectomie du sein
QEFA005	Mastectomie totale avec exérèse des pectoraux et curage lymphonodal axillaire
QEFA007	Mastectomie sous-cutanée avec exérèse de la plaque aréolomamelonnaire
QEFA008	Mastectomie partielle avec curage lymphonodal axillaire
QEFA010	Mastectomie totale avec curages lymphonodaux axillaire et supraclaviculaire
QEFA012	Mastectomie totale élargie en surface, avec autogreffe cutanée
QEFA013	Mastectomie totale élargie en surface, avec lambeau pédiculé de muscle grand dorsal ou lambeau parascapulaire
QEFA015	Mastectomie totale élargie en surface, avec lambeau libre musculocutané
QEFA016	Exérèse de conduit lactifère [Exérèse de canal galactophore] [Pyramidectomie mammaire]
QEFA017	Mastectomie partielle
QEFA018	Exérèse de la plaque aréolomamelonnaire
QEFA019	Mastectomie totale
QEFA020	Mastectomie totale avec conservation des pectoraux et curage lymphonodal axillaire

#### Liste « CCAM Exérèse ORL »

CCAM LIBELLE ACTE

ACFA003	Exérèse de tumeur de la pointe du rocher, par abord translabyrinthique
ACFA006	Exérèse de tumeur de la pointe du rocher sans déroutement du nerf facial, par abord transpétreux
ACFA009	Exérèse de tumeur de la pointe du rocher, par abord suprapétreux
ACFA029	Exérèse de tumeur de la pointe du rocher avec déroutement du nerf facial, par abord transpétreux
BKFA001	Exérèse de lésion de l'orbite, par abord latéral
BKFA002	Exérèse de lésion de l'orbite, par abord conjonctivopalpebral
BKFA003	Exérèse de lésion de l'orbite, par abord coronal
CAFA001	Exérèse de l'oreille externe élargie au rocher
CAFA002	Exérèse partielle non transfixiante de l'auricule

CAFA003	Exérèse totale de l'auricule, sans exérèse du cartilage du méat acoustique externe
CAFA004	Exérèse de l'oreille externe élargie à l'oreille moyenne
CAFA005	Exérèse partielle transfixiante de l'auricule
CAFA007	Exérèse totale de l'auricule et du cartilage du méat acoustique externe
CAFA008	Exérèse de l'oreille externe élargie au rocher, à la glande parotide et à la fosse infratemporale
CAFA010	Exérèse de l'oreille externe élargie à la glande parotide et à la fosse infratemporale
CAFA011	Exérèse partielle du méat acoustique externe
EAF002	Exérèse d'une tumeur du glomus [corpuscule] tympanojugulaire par abord transpétreux, avec déroutement du nerf facial
EAF004	Exérèse d'une tumeur du glomus [corpuscule] tympanojugulaire étendue à la fosse postérieure, par craniotomie
EAF006	Exérèse d'une tumeur du glomus [corpuscule] tympanojugulaire par abord transpétreux, sans déroutement du nerf facial
EAF007	Exérèse d'une tumeur du glomus [corpuscule] tympanojugulaire étendue aux structures cervicales, par craniocervicotomie
EBFA001	Exérèse d'une tumeur du glomus [corpuscule] carotidien avec conservation de l'axe carotidien, par cervicotomie
EBFA011	Exérèse d'une tumeur du glomus [corpuscule] carotidien avec reconstruction de l'axe carotidien, par cervicotomie
F005	Amygdalectomie par dissection, avec adénoïdectomie et pose unilatérale d'aérateur transtympanique
F006	Amygdalectomie par dissection, avec adénoïdectomie et myringotomie unilatérale ou bilatérale
F010	Amygdalectomie par dissection, avec adénoïdectomie et pose bilatérale d'aérateur transtympanique
F014	Amygdalectomie par dissection
F015	Amygdalectomie par dissection, avec adénoïdectomie
FCFA002	Curage lymphonodal [ganglionnaire] médiastinal supérieur, par cervicotomie
FCFA004	Curage lymphonodal [ganglionnaire] médiastinal unilatéral ou bilatéral, par thoracotomie
FCFA005	Curage lymphonodal [ganglionnaire] cervical complet et médiastinorécurrentiel unilatéral, par cervicotomie
FCFA006	Curage lymphonodal [ganglionnaire] pelvien, par laparotomie
FCFA008	Curage lymphonodal [ganglionnaire] cervical complet unilatéral, par cervicotomie
FCFA009	Curage lymphonodal [ganglionnaire] cervical complet et médiastinorécurrentiel bilatéral, par cervicotomie
FCFA010	Curage lymphonodal [ganglionnaire] lombo-aortique, par laparotomie
FCFA011	Curage lymphonodal [ganglionnaire] inguinal, par abord direct
FCFA013	Curage lymphonodal [ganglionnaire] cervical complet bilatéral, par cervicotomie
FCFA016	Curage lymphonodal [ganglionnaire] cervical partiel unilatéral, par cervicotomie
FCFA019	Curage lymphonodal [ganglionnaire] iliaque unilatéral ou bilatéral, par laparotomie
FCFA020	Curage lymphonodal [ganglionnaire] cervical partiel bilatéral, par cervicotomie

FCFA022	Curage lymphonodal [ganglionnaire] lomboaortique avec curage iliaque unilatéral ou bilatéral, par laparotomie
FCFA025	Curage lymphonodal [ganglionnaire] cervical complet unilatéral avec curage partiel controlatéral, par cervicotomie
FCFA027	Curage lymphonodal [ganglionnaire] cervical complet unilatéral, élargi aux muscles profonds et/ou aux nerfs du cou, à l'artère carotide externe, à la glande parotide, par cervicotomie
FCFA029	Curage lymphonodal [ganglionnaire] axillaire, par abord direct
FCFC001	Curage lymphonodal [ganglionnaire] iliaque, par coelioscopie ou par rétropéritonéoscopie
FCFC003	Curage lymphonodal [ganglionnaire] pelvien, par coelioscopie ou par rétropéritonéoscopie
FCFC004	Curage lymphonodal [ganglionnaire] lomboaortique avec curage iliaque unilatéral ou bilatéral, par coelioscopie ou par rétropéritonéoscopie
FCFC005	Curage lymphonodal [ganglionnaire] lomboaortique, par coelioscopie ou par rétropéritonéoscopie
GAF002	Exérèse subtotale ou totale [amputation] de la pointe et/ou de l'aile du nez
GAF004	Amputation de la pyramide nasale étendue au philtrum et/ou à la joue
GAF005	Exérèse transfixiante de lésion de la peau du nez et/ou de la muqueuse nasale
GAF007	Exérèse non transfixiante de lésion de la peau du nez ou de la muqueuse nasale
GAF008	Amputation de la pyramide nasale
GBBA001	Exclusion unilatérale ou bilatérale du sinus frontal par résection de la paroi postérieure [Cranialisation du sinus frontal]
GBCA001	Exclusion unilatérale ou bilatérale de sinus frontal par comblement
GBFA001	Exérèse de lésion du sinus frontal, par abord frontosourcilier
GBFA002	Exérèse de lésion du sinus ethmoïdal, par abord paralatéronasal ou par abord bilatéral de la fosse canine [abord bivestibulaire]
GBFA003	Exérèse de lésion du sinus frontal, par abord coronal
GBFA004	Résection totale unilatérale du sinus ethmoïdal avec exérèse de la lame criblée et de méninge, par abord paralatéronasal
GBFA005	Résection totale unilatérale du sinus ethmoïdal avec sinusotomie sphénoïdale et maxillaire, par abord paralatéronasal
GBFA006	Résection totale bilatérale du sinus ethmoïdal avec sinusotomie sphénoïdale et maxillaire, par abord paralatéronasal et/ou par abord infrafronto-orbito-nasal
GBFA007	Exérèse de lésion du sinus sphénoïdal, par endoscopie
GBFA008	Ethmoïdectomie antérieure bilatérale avec septoplastie nasale, par endoscopie
GBPA002	Sinusotomie maxillaire, par abord de la fosse canine [abord vestibulaire] et par voie méatale moyenne
GBPA003	Sinusotomie frontale unilatérale ou bilatérale avec résection du septum et du plancher nasaux, par endoscopie nasale ou par abord direct
GBPA004	Sinusotomie maxillaire, par abord de la fosse canine [abord vestibulaire]
GCFA001	Exérèse de lésion du rhinopharynx et/ou de la fosse infratemporale, par abord préauriculaire et/ou par abord transzygomatique
GCFA002	Exérèse de lésion du rhinopharynx et/ou de la fosse infratemporale, par abord transpétreux antérieur
GCFA003	Exérèse de lésion du rhinopharynx, par abord transpalatin avec laser
GCFA004	Exérèse de lésion du rhinopharynx et/ou de la fosse infratemporale, par abord transmandibulaire



GCFA005	Exérèse de lésion du rhinopharynx, par abord transpalatin sans laser
GCFA006	Exérèse de lésion du rhinopharynx et/ou de la fosse infratemporale, par abord transmaxillaire et par abord transmandibulaire
GCFA007	Exérèse de lésion du rhinopharynx et/ou de la fosse infratemporale, par abord transmaxillaire
GCFD001	Exérèse de lésion du rhinopharynx, par voie nasale et/ou par voie buccale sans laser
GCFD002	Exérèse de lésion du rhinopharynx, par voie nasale et/ou par voie buccale avec laser
GDFA001	Hyo-thyro-épiglottectomie
GDFA002	Cordectomie laryngée bilatérale, par thyrotomie
GDFA003	Glottectomie horizontale
GDFA004	Cordectomie laryngée unilatérale, par thyrotomie
GDFA005	Laryngectomie totale
GDFA006	Laryngectomie partielle verticale
GDFA007	Exérèse de lésion laryngée infraglottique, par laryngotomie
GDFA008	Laryngectomie supraglottique étendue à la base de langue
GDFA009	Laryngectomie supracricoïdienne avec crico-hyoïdopexie
GDFA010	Aryténoïdectomie ou aryténoïdopexie, par thyrotomie
GDFA011	Laryngectomie supracricoïdienne avec crico-hyoïdo-épiglottopexie
GDFA012	Laryngopharyngectomie supracricoïdienne avec crico-hyoïdopexie
GDFA013	Hémilaryngopharyngectomie
GDFA014	Laryngectomie supraglottique
GDFA015	Exérèse de lésion du larynx, par thyrotomie latérale extramuqueuse
GDFA016	Laryngectomie frontale antérieure avec épiglottoplastie
GDFA017	Laryngopharyngectomie supraglottique
GDFA018	Laryngectomie totale étendue à la base de langue
GDFE001	Aryténoïdectomie, par laryngoscopie directe
GDFE002	Exérèse de lésion ou épluchage de la muqueuse du plan glottique, par laryngoscopie directe avec laser
GDFE003	Cordectomie laryngée, par laryngoscopie directe avec laser
GDFE004	Exérèse de lésion ou épluchage de la muqueuse du plan glottique, par laryngoscopie directe sans laser
GDFE005	Résection ou section des plis aryépiglottiques, par laryngoscopie directe sans laser
GDFE006	Exérèse de lésion laryngée infraglottique, par laryngoscopie directe avec laser
GDFE007	Cordectomie laryngée, par laryngoscopie directe sans laser
GDFE008	Épiglottectomie partielle, par laryngoscopie directe sans laser
GDFE009	Épiglottectomie partielle, par laryngoscopie directe avec laser
GDFE010	Exérèse du vestibule du larynx, par laryngoscopie directe avec laser
GDFE011	Exérèse de lésion laryngée infraglottique, par laryngoscopie directe sans laser
GDFE013	Résection ou section des plis aryépiglottiques, par laryngoscopie directe avec laser
GDFE014	Exérèse de lésion sousmuqueuse du plan glottique, par laryngoscopie directe
GDFE015	Exérèse du vestibule du larynx, par laryngoscopie directe sans laser
HAF A001	Glossectomie partielle de base, par cervicotomie
HAF A002	Pelvi-glosso-mandibulectomie non-interruptrice, par abord intrabuccal

HAF003	Glossectomie totale de langue mobile, par abord cervicofacial
HAF004	Pelvimandibulectomie interromptrice, par abord cervicofacial
HAF005	Exérèse partielle de la base de la langue et/ou du sillon amygdalogue, par abord intrabuccal
HAF006	Pelviglossectomie de langue mobile, par abord intrabuccal
HAF007	Pelvectomie orale partielle, par abord intrabuccal
HAF008	Exérèse non transfixiante de lésion de lèvre
HAF009	Exérèse de kyste du plancher de la bouche, par abord intrabuccal et par abord facial
HAF012	Glossectomie totale de base
HAF013	Glossectomie totale de langue mobile, par abord intrabuccal
HAF014	Vermillonectomie avec reconstruction de lèvre par lambeau muqueux rétrolabial
HAF015	Exérèse de lésion de la muqueuse de la bouche ou de l'oropharynx de moins de 2 cm de grand axe, par abord intrabuccal
HAF016	Glossectomie totale avec pharyngolaryngectomie totale
HAF017	Pelvi-glosso-mandibulectomie interromptrice, par abord cervicofacial
HAF019	Exérèse de lésion de la muqueuse de la bouche ou de l'oropharynx de plus de 4 cm de grand axe, par abord intrabuccal
HAF020	Exérèse transfixiante de lésion de lèvre, ou exérèse d'une commissure labiale
HAF021	Exérèse non transfixiante de lésion infiltrante de la joue, par abord intrabuccal
HAF022	Exérèse transfixiante de lésion de la joue, par abord facial
HAF023	Glossectomie partielle de langue mobile, par abord intrabuccal
HAF024	Pelvimandibulectomie non-interruptrice, par abord cervicofacial
HAF026	Pelvi-glosso-mandibulectomie non-interruptrice, par abord cervicofacial
HAF027	Pelviglossectomie de langue mobile, par abord cervicofacial
HAF029	Glossectomie totale de base de langue et de langue mobile
HAF031	Exérèse d'une lèvre débordant sur une ou plusieurs unités adjacentes
HAF032	Exérèse de lésion de la muqueuse de la bouche ou de l'oropharynx de 2 cm à 4 cm de grand axe, par abord intrabuccal
HAF033	Pelvimandibulectomie non-interruptrice, par abord intrabuccal
HAF034	Exérèse de kyste du plancher de la bouche, par abord intrabuccal
HCF001	Exérèse de glande submandibulaire [Submandibulectomie] [Sousmaxillectomie] élargie à sa loge, par abord cervicofacial
HCF002	Parotidectomie totale avec résection du nerf facial
HCF003	Exérèse de glande sublinguale, par abord direct
HCF004	Parotidectomie partielle sans dissection du nerf facial
HCF005	Parotidectomie totale avec exérèse du prolongement [processus] parapharyngien, par abord cervicofacial
HCF006	Parotidectomie totale élargie au méat acoustique externe [conduit auditif externe] et/ou à la mandibule
HCF007	Exérèse de petite glande salivaire [glande salivaire accessoire]
HCF008	Parotidectomie partielle avec dissection et conservation du nerf facial
HCF009	Parotidectomie totale avec dissection et conservation du nerf facial
HCF010	Parotidectomie totale avec résection du nerf facial et réparation immédiate par suture ou greffe
HCF011	Exérèse de glande submandibulaire [Submandibulectomie] [Sousmaxillectomie], par abord cervicofacial

HCFA012	Exérèse de récurrence de tumeur de la glande parotidienne avec dissection et conservation du nerf facial
HCFA013	Parotidectomie totale par abord cervicofacial, avec exérèse du prolongement [processus] parapharyngien par abord pharyngé
HDFA001	Pharyngolaryngectomie totale circulaire avec rétablissement de continuité par transplant libre de jéjunum
HDFA002	Oropharyngectomie latérale avec amygdalectomie, par abord intrabuccal
HDFA003	Pharyngolaryngectomie totale étendue à la base de langue
HDFA004	Oropharyngectomie avec mandibulectomie partielle non-interruptrice, par abord direct
HDFA005	Pharyngolaryngectomie totale
HDFA006	Pharyngolaryngectomie totale circulaire avec rétablissement de continuité par coloplastie rétrosternale
HDFA007	Oropharyngectomie par mandibulotomie avec pharyngolaryngectomie totale
HDFA008	Oropharyngectomie latérale, par cervicotomie
HDFA009	Oropharyngectomie postérieure, par abord intrabuccal
HDFA010	Pharyngolaryngectomie totale circulaire
HDFA011	Oropharyngectomie avec mandibulectomie partielle interruptrice, par abord cervicofacial
HDFA012	Pharyngectomie postérieure, par cervicotomie
HDFA013	Oropharyngectomie avec mandibulectomie partielle interruptrice et pharyngolaryngectomie totale
HDFA016	Pharyngectomie latérale, par cervicotomie
HDFA017	Oropharyngectomie postérieure, par cervicotomie
HDFA018	Exérèse de lésion du pharynx, par pharyngotomie
HDFA019	Oropharyngectomie par mandibulotomie
HDFA020	Uvulectomie
HDFA021	Uvulovélectomie avec palatomectomie partielle
HDFA022	Uvulovélectomie
HDFE002	Exérèse de lésion de l'hypopharynx, par endoscopie
HEFA008	Œsophago-pharyngo-laryngectomie totale avec œsophagogastroplastie, par cervicotomie et par laparotomie
HEFA017	Œsophago-pharyngo-laryngectomie totale avec œsophagocoloplastie, par cervicotomie et par laparotomie
KCFA001	Lobectomie unilatérale de la glande thyroïde, par cervicotomie
KCFA002	Thyroïdectomie totale avec résection partielle de cartilage du larynx, par cervicotomie
KCFA003	Thyroïdectomie totale avec résection non-interruptrice de la trachée, par cervicotomie
KCFA004	Isthmectomie de la glande thyroïde, par cervicotomie
KCFA005	Thyroïdectomie totale, par cervicotomie
KCFA006	Thyroïdectomie totale avec résection interruptrice et anastomose de la trachée, par cervicotomie
KCFA007	Thyroïdectomie totale, par cervicothoracotomie
KCFA008	Lobo-isthmectomie unilatérale de la glande thyroïde, par cervicotomie
KCFA009	Thyroïdectomie subtotalaire, par cervicothoracotomie
KCFA010	Thyroïdectomie subtotalaire, par cervicotomie
KCGA001	Énucléation de nodule de la glande thyroïde, par cervicotomie

KCMA001	Totalisation secondaire de thyroïdectomie, par cervicotomie
KDFA001	Parathyroïdectomie totale avec réimplantation immédiate de parathyroïde
KDFA002	Parathyroïdectomie unique sans exploration des autres sites parathyroïdiens, par cervicotomie
KDFC001	Parathyroïdectomie unique sans exploration des autres sites parathyroïdiens, par cervicoscopie
LAFA005	Pétrectomie totale
LAFA006	Réséction fronto-ethmoïdo-sphénoïdo-maxillaire avec exérèse de la lame criblée et de méninge, par abord paralatéronasal
LAFA012	Réséction modelante de l'étage moyen de la face, par abord intrabuccal
LAFA014	Mastoïdectomie ou atticomastoïdectomie totale
LAFA015	Ethmoïdectomie totale unilatérale avec septoplastie nasale et sphénoïdotomie, par endoscopie
LAFA016	Ethmoïdectomie totale unilatérale avec septoplastie nasale, par endoscopie
LAFA017	Ethmoïdectomie totale unilatérale avec sphénoïdotomie, par endoscopie
LAFA018	Ethmoïdectomie totale bilatérale avec sphénoïdotomie, par endoscopie
LAFA019	Ethmoïdectomie totale bilatérale avec septoplastie nasale et sphénoïdotomie, par endoscopie
LAFA020	Ethmoïdectomie totale bilatérale avec septoplastie nasale, par endoscopie
LAFA021	Ethmoïdectomie antérieure, par endoscopie
LAFA022	Ethmoïdectomie totale bilatérale, par endoscopie
LAFA023	Ethmoïdectomie antérieure unilatérale avec septoplastie nasale, par endoscopie
LAFA024	Ethmoïdectomie totale unilatérale, par endoscopie
LAGA008	Évidement pétromastoïdien
LBFA001	Exérèse de la totalité de la voûte palatine, par abord direct
LBFA002	Exérèse de lésion de l'os maxillaire et/ou du corps de la mandibule de plus de 4 cm de grand axe, par abord intrabuccal
LBFA003	Réséction partielle de la tête du condyle de la mandibule, par abord facial
LBFA004	Réséction de la mandibule pour pseudarthrose avec comblement par autogreffe osseuse, par abord direct
LBFA005	Maxillectomie totale sans reconstruction
LBFA006	Maxillectomie supérieure sans reconstruction
LBFA007	Maxillectomie totale, avec reconstruction du plancher de l'orbite par lambeau de septum nasal
LBFA008	Réséction non-interruptrice extracondyalaire de la mandibule, par abord direct
LBFA009	Réséction interruptrice segmentaire antérieure du corps de la mandibule avec comblement, par abord direct
LBFA010	Réséction modelante du menton, par abord intrabuccal
LBFA011	Maxillectomie supérieure, avec reconstruction du plancher de l'orbite par lambeau de septum nasal
LBFA014	Exérèse d'une hémivoûte palatine, par abord direct
LBFA015	Exérèse de lésion du ramus de la mandibule, par abord intrabuccal
LBFA017	Réséction interruptrice extracondyalaire segmentaire latérale de la mandibule avec comblement, par abord direct
LBFA018	Réséction modelante de la mandibule, par abord intrabuccal

LBFA020	Réséction interruptrice segmentaire antérieure du corps de la mandibule par abord direct, avec pose de dispositif intrafocal de contention, sans comblement
LBFA022	Réséction interruptrice du processus condyalaire de la mandibule par abord direct, avec pose de dispositif terminal, sans comblement
LBFA023	Exérèse de lésion de l'os maxillaire et/ou du corps de la mandibule de moins de 2 cm de grand axe, par abord intrabuccal
LBFA024	Maxillectomie inférieure
LBFA025	Coronoïdectomie mandibulaire, par abord intrabuccal
LBFA026	Réséction interruptrice du processus condyalaire de la mandibule par abord direct, sans pose de dispositif terminal ni comblement
LBFA027	Réséction interruptrice extracondyalaire segmentaire latérale de la mandibule par abord direct, avec pose de dispositif intrafocal de contention, sans comblement
LBFA028	Exérèse d'un quadrant de la voûte palatine, par abord direct
LBFA029	Réséction interruptrice segmentaire antérieure du corps de la mandibule par abord direct, sans pose de dispositif intrafocal de contention ni comblement
LBFA030	Exérèse de lésion de l'os maxillaire et/ou du corps de la mandibule de 2 cm à 4 cm de grand axe, par abord intrabuccal
LBFA033	Maxillectomie moyenne
LBFA034	Réséction interruptrice latéroterminale de la mandibule par abord direct, sans pose de dispositif latéroterminal ni comblement
LBFA036	Réséction interruptrice extracondyalaire segmentaire latérale de la mandibule par abord direct, sans pose de dispositif intrafocal de contention ni comblement
LBFA037	Réséction interruptrice latéroterminale de la mandibule par abord direct, avec pose de dispositif latéroterminal de contention, sans comblement
LBFA038	Réséction interruptrice du processus condyalaire de la mandibule par abord direct, avec comblement par autogreffe chondrocostale
LBFA039	Réséction interruptrice latéroterminale de la mandibule par abord direct, avec comblement par autogreffe chondrocostale
LBGA005	Évidement de la mandibule, par abord intrabuccal

### Liste « CCAM Exérèse thoracique »

CCAM LIBELLE ACTE

DAFA005	Exérèse d'une tumeur du cœur, par thoracotomie sans CEC
DAFA009	Exérèse d'une tumeur du cœur, par thoracotomie avec CEC
DCFA001	Péricardectomie subtotale, par thoracotomie
DFFA004	Exérèse de tumeur des vaisseaux pulmonaires, par thoracotomie sans CEC
DHPA001	Désobstruction de la veine cave supérieure, par thoracotomie
FCFA002	Curage lymphonodal [ganglionnaire] médiastinal supérieur, par cervicotomie
FCFA004	Curage lymphonodal [ganglionnaire] médiastinal unilatéral ou bilatéral, par thoracotomie
FCFA005	Curage lymphonodal [ganglionnaire] cervical complet et médiastinorécurrentiel unilatéral, par cervicotomie
FCFA006	Curage lymphonodal [ganglionnaire] pelvien, par laparotomie
FCFA008	Curage lymphonodal [ganglionnaire] cervical complet unilatéral, par cervicotomie
FCFA009	Curage lymphonodal [ganglionnaire] cervical complet et médiastinorécurrentiel bilatéral, par cervicotomie

FCFA010	Curage lymphonodal [ganglionnaire] lomboaortique, par laparotomie
FCFA011	Curage lymphonodal [ganglionnaire] inguinal, par abord direct
FCFA013	Curage lymphonodal [ganglionnaire] cervical complet bilatéral, par cervicotomie
FCFA016	Curage lymphonodal [ganglionnaire] cervical partiel unilatéral, par cervicotomie
FCFA019	Curage lymphonodal [ganglionnaire] iliaque unilatéral ou bilatéral, par laparotomie
FCFA020	Curage lymphonodal [ganglionnaire] cervical partiel bilatéral, par cervicotomie
FCFA022	Curage lymphonodal [ganglionnaire] lomboaortique avec curage iliaque unilatéral ou bilatéral, par laparotomie
FCFA025	Curage lymphonodal [ganglionnaire] cervical complet unilatéral avec curage partiel controlatéral, par cervicotomie
FCFA027	Curage lymphonodal [ganglionnaire] cervical complet unilatéral, élargi aux muscles profonds et/ou aux nerfs du cou, à l'artère carotide externe, à la glande parotide, par cervicotomie
FCFA029	Curage lymphonodal [ganglionnaire] axillaire, par abord direct
FCFC001	Curage lymphonodal [ganglionnaire] iliaque, par cœlioscopie ou par rétropéritonéoscopie
FCFC003	Curage lymphonodal [ganglionnaire] pelvien, par cœlioscopie ou par rétropéritonéoscopie
FCFC004	Curage lymphonodal [ganglionnaire] lomboaortique avec curage iliaque unilatéral ou bilatéral, par cœlioscopie ou par rétropéritonéoscopie
FCFC005	Curage lymphonodal [ganglionnaire] lomboaortique, par cœlioscopie ou par rétropéritonéoscopie
GEFA001	Résection-anastomose de la trachée sans mobilisation viscérale cardiopulmonaire par thoracotomie, avec abaissement du larynx par cervicotomie
GEFA002	Résection-anastomose cricotrachéale, par cervicotomie
GEFA003	Résection-anastomose de la trachée avec abaissement du larynx, par cervicothoracotomie
GEFA004	Résection-anastomose de la bifurcation trachéale, par thoracotomie
GEFA005	Résection-anastomose de la trachée avec mobilisation viscérale cardiopulmonaire par thoracotomie, avec abaissement du larynx par cervicotomie
GEFA006	Résection-anastomose de la trachée sans abaissement du larynx, par thoracotomie
GEFA007	Résection-anastomose de la trachée avec abaissement du larynx, par cervicotomie
GEFA008	Résection-anastomose de la trachée sans abaissement du larynx, par cervicothoracotomie
GEFA009	Résection-anastomose de la trachée avec mobilisation viscérale cardiopulmonaire sans abaissement du larynx, par thoracotomie
GEFA010	Résection-anastomose thyrotrachéale, par cervicotomie
GEFA011	Résection-anastomose bronchique, par thoracotomie
GEFA012	Résection-anastomose de la trachée sans abaissement du larynx, par cervicotomie
GEFA013	Résection-anastomose de la trachée pour sténose congénitale de la trachée, par thoracotomie avec CEC

GFFA001	Pneumonectomie avec exérèse totale de la plèvre [Pleuropneumonectomie], par thoracotomie
GFFA002	Pneumonectomie avec résection et remplacement prothétique de la veine cave supérieure, par thoracotomie
GFFA004	Lobectomie pulmonaire avec résection-anastomose ou réimplantation de bronche, par thoracotomie
GFFA006	Lobectomie pulmonaire avec résection et remplacement prothétique de la veine cave supérieure, par thoracotomie
GFFA007	Pneumonectomie avec résection d'organe et/ou de structure de voisinage, par thoracotomie
GFFA008	Lobectomie pulmonaire supérieure avec résection de côte et libération du plexus brachial, par thoracotomie
GFFA009	Lobectomie pulmonaire, par thoracotomie avec préparation par thoracoscopie
GFFA010	Bilobectomie pulmonaire avec résection de la paroi thoracique, par thoracotomie
GFFA011	Pneumonectomie avec résection-anastomose de la bifurcation trachéale, par thoracotomie
GFFA012	Pneumonectomie, par thoracotomie avec préparation par thoracoscopie
GFFA013	Lobectomie pulmonaire, par thoracotomie
GFFA015	Bilobectomie pulmonaire avec résection et remplacement prothétique de la veine cave supérieure, par thoracotomie
GFFA016	Lobectomie pulmonaire avec résection-anastomose de la veine cave supérieure ou résection de l'oreillette gauche, par thoracotomie
GFFA017	Exérèse partielle non anatomique unique du poumon, par thoracotomie
GFFA018	Bilobectomie pulmonaire, par thoracotomie
GFFA019	Exérèse de lobe pulmonaire restant [Totalisation de pneumonectomie], par thoracotomie
GFFA021	Exérèses partielles non anatomiques multiples du poumon, par thoracotomie
GFFA022	Lobectomie pulmonaire avec résection d'organe et/ou de structure de voisinage, par thoracotomie
GFFA023	Bilobectomie pulmonaire avec résection-anastomose ou réimplantation de bronche, par thoracotomie
GFFA024	Pneumonectomie, par thoracotomie
GFFA025	Pneumonectomie avec résection de la paroi thoracique, par thoracotomie
GFFA026	Lobectomie pulmonaire avec résection-anastomose de la bifurcation trachéale, par thoracotomie
GFFA027	Lobectomie pulmonaire avec résection de la paroi thoracique, par thoracotomie
GFFA028	Pneumonectomie avec résection-anastomose de la veine cave supérieure ou résection de l'oreillette gauche, par thoracotomie
GFFA029	Segmentectomie pulmonaire unique ou multiple, par thoracotomie
GFFA030	Lobectomie pulmonaire supérieure avec résection de côte et libération du plexus brachial, par cervicothoracotomie
GFFA031	Bilobectomie pulmonaire avec résection-anastomose de la veine cave supérieure ou résection de l'oreillette gauche, par thoracotomie
GFFA033	Lobectomie pulmonaire supérieure avec résection de côte, de vertèbre, de vaisseau subclavier, exérèse de nœud [ganglion] lymphatique cervical et libération du plexus brachial, par cervicothoracotomie
GFFA034	Bilobectomie pulmonaire avec résection d'organe et/ou de structure de voisinage, par thoracotomie

GFFC002	Exérèse partielle non anatomique du poumon, par thoracoscopie
GGFA001	Exérèse de tumeur de la plèvre, par thoracotomie avec préparation par thoracoscopie
GGFA003	Exérèse de tumeur de la plèvre, par thoracotomie
GHFA001	Exérèse de tumeur du médiastin, par cervicotomie
GHFA002	Exérèse de tumeur du médiastin, par thoracotomie avec préparation par thoracoscopie
GHFA003	Exérèse de tumeur du médiastin avec résection d'organe et/ou de structure de voisinage, par thoracotomie
GHFA004	Exérèse de tumeur du médiastin, par thoracotomie
HEFA001	Œsophagectomie avec oesophagogastroplastie, par thoracophrénctomie gauche
HEFA002	Œsophagectomie avec oesophagogastroplastie, par cervicotomie, thoracotomie et laparotomie
HEFA003	Œsophagectomie avec oesophagogastroplastie, par thoracotomie et par coelioscopie
HEFA004	Œsophagectomie totale avec oesophagogastroplastie, par cervicotomie et par laparotomie
HEFA005	Œsophagectomie avec oesophagojéjunostomie, par thoraco-phrénctomie laparotomie
HEFA006	Œsophagectomie totale avec oesophagocoloplastie, par cervicotomie et par laparotomie
HEFA007	Œsophagectomie avec oesophagocoloplastie, par cervicotomie, thoracotomie et laparotomie
HEFA008	Œsophago-pharyngo-laryngectomie totale avec oesophagogastroplastie, par cervicotomie et par laparotomie
HEFA009	Œsophagectomie avec oesophagocoloplastie, par thoracotomie et par laparotomie
HEFA011	Œsophagectomie avec oesophagojéjunostomie, par thoracotomie et par laparotomie
HEFA012	Œsophagectomie avec oesophagogastroplastie, par thoracotomie et par laparotomie
HEFA013	Œsophagectomie avec oesophagogastroplastie, par thoraco-phrénctomie laparotomie
HEFA016	Œsophagectomie avec oesophagocoloplastie, par thoraco-phrénctomie laparotomie
HEFA017	Œsophago-pharyngo-laryngectomie totale avec oesophagocoloplastie, par cervicotomie et par laparotomie
HEFA018	Œsophagectomie avec oesophagogastroplastie, par cervicotomie, thoracotomie et coelioscopie
HEFA020	Œsophagectomie totale sans rétablissement de la continuité, par cervicotomie et par laparotomie
HEFA022	Œsophagectomie totale sans rétablissement de la continuité, par thoracotomie
HEFC800	Œsophagectomie avec oesophagogastroplastie, par thoracoscopie et laparotomie ou coelioscopie.
HEFC801	Œsophagectomie avec oesophagogastroplastie, par cervicotomie, thoracoscopie et laparotomie ou coelioscopie.
JAF A011	Néphrectomie totale élargie à la loge rénale avec thrombectomie par cavotomie et contrôle intra-atrial cardiaque, par thoraco-phrénctomie laparotomie
JAF A022	Néphrectomie totale élargie à la loge rénale avec thrombectomie par cavotomie, par thoraco-phrénctomie laparotomie



JAFA025	Néphrectomie totale élargie à la loge rénale avec surrénalectomie et thrombectomie par cavotomie, par thoraco-phréno-laparotomie
KCFA007	Thyroïdectomie totale, par cervicothoracotomie
KCFA009	Thyroïdectomie subtotale, par cervicothoracotomie
LJFA004	Résection de la paroi thoracique, sans prothèse
LJFA006	Résection d'une côte
LJFA008	Résection de la paroi thoracique, avec prothèse
LJFA009	Résection du sternum
LJFA010	Exérèse partielle de côte et/ou de sternum, par abord direct
LLFA003	Exérèse partielle du diaphragme sans pose de prothèse, par thoracotomie
LLFA013	Exérèse partielle du diaphragme avec pose de prothèse, par thoracotomie
MAFA001	Scapulectomie partielle emportant la glène ou scapulectomie totale, par abord direct
MAFA003	Scapulectomie partielle respectant la glène, par abord direct
MAFA004	Résection d'un tiers de la clavicule ou plus

#### Liste « CCAM Exérèse abdominopelvienne »

##### CCAM LIBELLE ACTE

FCFA002	Curage lymphonodal [ganglionnaire] médiastinal supérieur, par cervicotomie
FCFA004	Curage lymphonodal [ganglionnaire] médiastinal unilatéral ou bilatéral, par thoracotomie
FCFA005	Curage lymphonodal [ganglionnaire] cervical complet et médiastinorécurrentiel unilatéral, par cervicotomie
FCFA006	Curage lymphonodal [ganglionnaire] pelvien, par laparotomie
FCFA008	Curage lymphonodal [ganglionnaire] cervical complet unilatéral, par cervicotomie
FCFA009	Curage lymphonodal [ganglionnaire] cervical complet et médiastinorécurrentiel bilatéral, par cervicotomie
FCFA010	Curage lymphonodal [ganglionnaire] lomboaortique, par laparotomie
FCFA011	Curage lymphonodal [ganglionnaire] inguinal, par abord direct
FCFA013	Curage lymphonodal [ganglionnaire] cervical complet bilatéral, par cervicotomie
FCFA016	Curage lymphonodal [ganglionnaire] cervical partiel unilatéral, par cervicotomie
FCFA019	Curage lymphonodal [ganglionnaire] iliaque unilatéral ou bilatéral, par laparotomie
FCFA020	Curage lymphonodal [ganglionnaire] cervical partiel bilatéral, par cervicotomie
FCFA022	Curage lymphonodal [ganglionnaire] lomboaortique avec curage iliaque unilatéral ou bilatéral, par laparotomie
FCFA025	Curage lymphonodal [ganglionnaire] cervical complet unilatéral avec curage partiel controlatéral, par cervicotomie
FCFA027	Curage lymphonodal [ganglionnaire] cervical complet unilatéral, élargi aux muscles profonds et/ou aux nerfs du cou, à l'artère carotide externe, à la glande parotide, par cervicotomie
FCFA029	Curage lymphonodal [ganglionnaire] axillaire, par abord direct
FCFC001	Curage lymphonodal [ganglionnaire] iliaque, par cœlioscopie ou par rétropéritonéoscopie
FCFC003	Curage lymphonodal [ganglionnaire] pelvien, par cœlioscopie ou par rétropéritonéoscopie

FCFC004	Curage lymphonodal [ganglionnaire] lomboaortique avec curage iliaque unilatéral ou bilatéral, par cœlioscopie ou par rétropéritonéoscopie
FCFC005	Curage lymphonodal [ganglionnaire] lomboaortique, par cœlioscopie ou par rétropéritonéoscopie
FFFA001	Splénectomie totale, par laparotomie
FFFA002	Splénectomie partielle, par laparotomie
FFFC001	Splénectomie totale, par cœlioscopie
HEFA001	Œsophagectomie avec oesophagogastroplastie, par thoracophrénotomie gauche
HEFA002	Œsophagectomie avec oesophagogastroplastie, par cervicotomie, thoracotomie et laparotomie
HEFA003	Œsophagectomie avec oesophagogastroplastie, par thoracotomie et par cœlioscopie
HEFA004	Œsophagectomie totale avec oesophagogastroplastie, par cervicotomie et par laparotomie
HEFA005	Œsophagectomie avec oesophagojéjunostomie, par thoraco-phrénolaparotomie
HEFA006	Œsophagectomie totale avec oesophagocoloplastie, par cervicotomie et par laparotomie
HEFA007	Œsophagectomie avec oesophagocoloplastie, par cervicotomie, thoracotomie et laparotomie
HEFA008	Œsophago-pharyngo-laryngectomie totale avec oesophagogastroplastie, par cervicotomie et par laparotomie
HEFA009	Œsophagectomie avec oesophagocoloplastie, par thoracotomie et par laparotomie
HEFA011	Œsophagectomie avec oesophagojéjunostomie, par thoracotomie et par laparotomie
HEFA012	Œsophagectomie avec oesophagogastroplastie, par thoracotomie et par laparotomie
HEFA013	Œsophagectomie avec oesophagogastroplastie, par thoraco-phrénolaparotomie
HEFA016	Œsophagectomie avec oesophagocoloplastie, par thoraco-phrénolaparotomie
HEFA017	Œsophago-pharyngo-laryngectomie totale avec oesophagocoloplastie, par cervicotomie et par laparotomie
HEFA018	Œsophagectomie avec oesophagogastroplastie, par cervicotomie, thoracotomie et cœlioscopie
HEFA019	Excision de tumeur de l'œsophage sans interruption de la continuité, par thoracotomie
HEFA020	Œsophagectomie totale sans rétablissement de la continuité, par cervicotomie et par laparotomie
HEFA022	Œsophagectomie totale sans rétablissement de la continuité, par thoracotomie
HEFC002	Excision de tumeur de l'œsophage sans interruption de la continuité, par thoracoscopie
HEFC800	Œsophagectomie avec oesophagogastroplastie, par thoracoscopie et laparotomie ou cœlioscopie.
HEFC801	Œsophagectomie avec oesophagogastroplastie, par cervicotomie, thoracoscopie et laparotomie ou cœlioscopie.
HFFA002	Gastrectomie partielle inférieure avec anastomose gastroduodénale, par laparotomie

HFFA003	Gastrectomie partielle supérieure [polaire supérieure] avec rétablissement de la continuité, par laparotomie
HFFA005	Gastrectomie totale avec rétablissement de la continuité, par laparotomie
HFFA006	Gastrectomie partielle inférieure avec anastomose gastrojéjunale, par laparotomie
HFFA008	Dégastrogastrectomie partielle avec rétablissement de la continuité, par laparotomie
HFFA009	Résection partielle atypique de la paroi de l'estomac n'interrompant pas la continuité, par laparotomie
HFFC001	Résection partielle atypique de la paroi de l'estomac n'interrompant pas la continuité, par cœlioscopie
HFFC002	Gastrectomie partielle inférieure avec anastomose gastrojéjunale, par cœlioscopie
HFFC012	Gastrectomie partielle inférieure avec anastomose gastroduodénale, par cœlioscopie
HFFC017	Gastrectomie totale avec rétablissement de la continuité, par cœlioscopie
HFMA005	Totalisation secondaire de gastrectomie avec rétablissement de la continuité, par laparotomie
HGFA001	Résection de l'angle duodénojéjunal avec rétablissement de la continuité, par laparotomie
HGFA003	Résection segmentaire unique de l'intestin grêle sans rétablissement de la continuité, en dehors de l'occlusion, par laparotomie
HGFA004	Résection segmentaire multiple de l'intestin grêle, par laparotomie
HGFA005	Résection segmentaire unique de l'intestin grêle pour occlusion, par laparotomie
HGFA007	Résection segmentaire unique de l'intestin grêle avec rétablissement de la continuité, en dehors de l'occlusion, par laparotomie
HGFA014	Exérèse de la papille duodénale majeure, par laparotomie
HGFC014	Résection segmentaire unique de l'intestin grêle sans rétablissement de la continuité, en dehors de l'occlusion, par cœlioscopie
HGFC016	Résection segmentaire multiple de l'intestin grêle, par cœlioscopie
HGFC021	Résection segmentaire unique de l'intestin grêle avec rétablissement de la continuité, en dehors de l'occlusion, par cœlioscopie
HHFA001	Appendicectomie, par abord de la fosse iliaque
HHFA002	Colectomie gauche avec libération de l'angle colique gauche, avec rétablissement de la continuité, par cœlioscopie ou par laparotomie avec préparation par cœlioscopie
HHFA004	Colectomie totale avec conservation du rectum, avec anastomose iléorectale, par cœlioscopie ou par laparotomie avec préparation par cœlioscopie
HHFA005	Colectomie totale avec conservation du rectum, sans rétablissement de la continuité, par cœlioscopie ou par laparotomie avec préparation par cœlioscopie
HHFA006	Colectomie gauche avec libération de l'angle colique gauche, avec rétablissement de la continuité, par laparotomie
HHFA008	Colectomie droite avec rétablissement de la continuité, par cœlioscopie ou par laparotomie avec préparation par cœlioscopie
HHFA009	Colectomie droite avec rétablissement de la continuité, par laparotomie
HHFA010	Colectomie gauche sans libération de l'angle colique gauche, avec rétablissement de la continuité, par cœlioscopie ou par laparotomie avec préparation par cœlioscopie
HHFA011	Appendicectomie, par laparotomie

HHFA014	Colectomie gauche sans libération de l'angle colique gauche, sans rétablissement de la continuité, par laparotomie
HHFA016	Appendicectomie, par cœlioscopie ou par laparotomie avec préparation par cœlioscopie
HHFA017	Colectomie gauche sans libération de l'angle colique gauche, avec rétablissement de la continuité, par laparotomie
HHFA018	Colectomie transverse, par laparotomie
HHFA020	Appendicectomie avec toilette péritonéale pour péritonite aiguë généralisée, par laparotomie
HHFA021	Colectomie totale avec conservation du rectum, sans rétablissement de la continuité, par laparotomie
HHFA022	Colectomie totale avec conservation du rectum, avec anastomose iléorectale, par laparotomie
HHFA023	Colectomie transverse, par cœlioscopie ou par laparotomie avec préparation par cœlioscopie
HHFA024	Colectomie gauche avec libération de l'angle colique gauche, sans rétablissement de la continuité, par laparotomie
HHFA025	Appendicectomie avec toilette péritonéale pour péritonite aiguë généralisée, par cœlioscopie ou par laparotomie avec préparation par cœlioscopie
HHFA026	Colectomie droite sans rétablissement de la continuité, par laparotomie
HHFA028	Coloproctectomie totale avec anastomose iléoanale, par cœlioscopie ou par laparotomie avec préparation par cœlioscopie
HHFA029	Coloproctectomie totale sans rétablissement de la continuité, par cœlioscopie ou par laparotomie avec préparation par cœlioscopie
HHFA030	Coloproctectomie totale sans rétablissement de la continuité, par laparotomie
HHFA031	Coloproctectomie totale avec anastomose iléoanale, par laparotomie
HHFC040	Colectomie gauche sans libération de l'angle colique gauche, sans rétablissement de la continuité, par cœlioscopie
HHFC296	Colectomie droite sans rétablissement de la continuité, par cœlioscopie
HJFA001	Résection rectocolique avec abaissement colique rétrorectal par laparotomie, avec anastomose colorectale par voie anale
HJFA002	Résection rectosigmoïdienne avec anastomose colorectale infrapéritonéale, par laparotomie
HJFA003	Exérèse de tumeur du rectum, par abord transsphinctérien
HJFA004	Résection rectosigmoïdienne avec anastomose colorectale infrapéritonéale, par cœlioscopie ou par laparotomie avec préparation par cœlioscopie
HJFA005	Amputation du rectum, par abord périnéal
HJFA006	Résection rectosigmoïdienne par laparotomie, avec anastomose coloanale par voie anale ou par abord transsphinctérien
HJFA007	Amputation du rectum, par laparotomie et par abord périnéal
HJFA011	Résection rectosigmoïdienne dépassant le cul-de-sac de Douglas, sans rétablissement de la continuité, par laparotomie
HJFA012	Proctectomie secondaire par laparotomie avec anastomose iléoanale par voie transanale, après colectomie totale initiale
HJFA017	Résection rectosigmoïdienne par cœlioscopie ou par laparotomie avec préparation par cœlioscopie, avec anastomose coloanale par voie anale
HJFA018	Exérèse de tumeur du rectum, par abord transsacrococcygien [de Kraske]
HJFA019	Amputation du rectum, par cœlioscopie ou par laparotomie avec préparation par cœlioscopie et par abord périnéal
HJFC023	Proctectomie secondaire par cœlioscopie avec anastomose iléoanale par voie transanale, après colectomie totale initiale

HJFC031	Réséction rectosigmoïdienne dépassant le cul-de-sac de Douglas, sans rétablissement de la continuité, par coelioscopie
HJFD002	Exérèse de tumeur du rectum, par voie anale
HKFA007	Exérèse de tumeur maligne du canal anal et/ou de l'anus
HLEA001	Transplantation de foie total
HLEA002	Transplantation de foie réduit
HLFA003	Réséction du lobe caudé [de Spigel] [segment I] du foie, par laparotomie
HLFA004	Hépatectomie droite élargie au lobe caudé [de Spigel] [segment I], par laparotomie
HLFA005	Lobectomie hépatique droite [Hépatectomie droite élargie au segment IV], par laparotomie
HLFA006	Trisegmentectomie hépatique, par laparotomie
HLFA007	Hépatectomie gauche élargie au lobe caudé [de Spigel] [segment I], par laparotomie
HLFA009	Bisegmentectomie hépatique, par laparotomie
HLFA010	Hépatectomie centrale, par laparotomie
HLFA011	Lobectomie hépatique gauche, par laparotomie
HLFA017	Hépatectomie droite, par laparotomie
HLFA018	Hépatectomie gauche, par laparotomie
HLFA019	Réséction atypique du foie, par laparotomie
HLFA020	Unisegmentectomie hépatique, par laparotomie
HLFC002	Lobectomie hépatique gauche, par coelioscopie
HLFC003	Réséction atypique du foie, par coelioscopie
HLFC004	Unisegmentectomie hépatique, par coelioscopie
HLFC027	Bisegmentectomie hépatique, par coelioscopie
HLFC032	Trisegmentectomie hépatique, par coelioscopie
HLFC037	Hépatectomie gauche, par coelioscopie
HLFC801	Hépatectomie droite, par coelioscopie
HMFA001	Cholécystectomie avec cholédochojéjunostomie, par laparotomie
HMFA002	Cholécystectomie avec cholédochogastrostomie ou cholédochoduodénostomie, par laparotomie
HMFA005	Cholécystectomie par coelioscopie, avec cholédochojéjunostomie par laparotomie
HMFA006	Cholécystectomie par coelioscopie, avec cholédochoduodénostomie par laparotomie
HMFA007	Cholécystectomie, par laparotomie
HMFA009	Réséction de la voie biliaire principale pédiculaire avec anastomose biliodigestive, par laparotomie
HMFA010	Réséction de la voie biliaire principale pédiculaire et intrapancréatique avec anastomose biliodigestive, par laparotomie
HMFC003	Cholécystectomie avec cholédochogastrostomie ou cholédochoduodénostomie, par coelioscopie
HMFC004	Cholécystectomie, par coelioscopie
HMFC005	Cholécystectomie avec cholédochojéjunostomie, par coelioscopie
HNFA001	Isthmectomie pancréatique avec rétablissement de continuité du conduit pancréatique, par laparotomie
HNFA002	Pancréatectomie gauche avec conservation de la rate, avec anastomose pancréatojéjunale ou pancréaticojéjunale, par laparotomie
HNFA004	Duodéno pancréatectomie totale avec splénectomie [Spléno pancréatectomie totale], par laparotomie
HNFA005	Exérèse de tumeur du pancréas, par laparotomie

HNFA006	Pancréatectomie totale ou subtotale avec conservation du duodénum et splénectomie, par laparotomie
HNFA007	Duodéno pancréatectomie céphalique, par laparotomie
HNFA008	Pancréatectomie gauche avec conservation de la rate, par laparotomie
HNFA010	Pancréatectomie gauche avec splénectomie [Spléno pancréatectomie gauche] avec anastomose pancréatojéjunale ou pancréaticojéjunale, par laparotomie
HNFA011	Pancréatectomie totale ou subtotale avec conservation du duodénum, sans splénectomie, par laparotomie
HNFA013	Pancréatectomie gauche avec splénectomie [Spléno pancréatectomie gauche], par laparotomie
HNFC001	Exérèse de tumeur du pancréas, par cœlioscopie
HNFC002	Pancréatectomie gauche avec splénectomie [Spléno pancréatectomie gauche], par cœlioscopie
HNFC028	Pancréatectomie gauche avec conservation de la rate, par cœlioscopie
HPBA001	Réduction de volume tumoral d'une maladie gélatineuse du péritoine, par laparotomie
HPFA003	Exérèse de lésion d'un repli péritonéal [mésos] sans résection intestinale, par laparotomie
HPFA004	Résection du grand omentum [grand épiploon] [Omentectomie], par laparotomie
HPFC001	Exérèse de lésion d'un repli péritonéal [mésos] sans résection intestinale, par cœlioscopie
HPFC002	Résection du grand omentum [grand épiploon] [Omentectomie], par cœlioscopie
JAFA001	Héminéphrectomie avec urétérectomie partielle, par abord direct
JAFA002	Néphrectomie totale, par lombotomie
JAFA003	Héminéphrectomie avec urétérectomie totale, par abord direct
JAFA005	Néphrectomie totale élargie à la loge rénale avec résection latérale de la veine cave inférieure, par abord direct
JAFA008	Néphrectomie partielle avec dissection du pédicule vasculaire, par lombotomie ou par abord lombal postérieur
JAFA009	Néphrectomie totale élargie à la loge rénale, par laparotomie ou par abord lomboabdominal
JAFA010	Néphrectomie totale unilatérale, par abord lombal vertical
JAFA011	Néphrectomie totale élargie à la loge rénale avec thrombectomie par cavotomie et contrôle intra-atrial cardiaque, par thoraco-phréno-laparotomie
JAFA012	Néphrectomie totale par laparotomie, avec extraction endoscopique rétrograde de l'uretère [stripping de l'uretère]
JAFA014	Néphrectomie totale élargie à la loge rénale avec thrombectomie par cavotomie, par laparotomie ou par abord lomboabdominal
JAFA016	Binéphrectomie, par laparotomie
JAFA019	Néphrectomie partielle avec dissection du pédicule vasculaire, par laparotomie
JAFA021	Néphrectomie totale élargie à la loge rénale avec surrénalectomie, par thoraco-phréno-laparotomie
JAFA022	Néphrectomie totale élargie à la loge rénale avec thrombectomie par cavotomie, par thoraco-phréno-laparotomie
JAFA023	Néphrectomie totale unilatérale, par laparotomie
JAFA024	Néphrectomie partielle sans dissection du pédicule vasculaire, par lombotomie ou par abord lombal vertical
JAFA025	Néphrectomie totale élargie à la loge rénale avec surrénalectomie et thrombectomie par cavotomie, par thoraco-phréno-laparotomie

JAFA027	Binéphrectomie, par abords lombaux verticaux
JAFA028	Néphrectomie totale élargie à la loge rénale avec surrénalectomie et thrombectomie par cavotomie, par laparotomie ou par abord lomboabdominal
JAFA029	Néphrectomie totale élargie à la loge rénale avec surrénalectomie, par laparotomie ou par abord lomboabdominal
JAFA030	Néphrectomie partielle sans dissection du pédicule vasculaire, par laparotomie
JAFA031	Néphrectomie totale élargie à la loge rénale, par thoraco-phréno-laparotomie
JAFA032	Néphro-urétérectomie totale, par abord direct
J AFC001	Néphro-urétérectomie totale, par cœlioscopie ou par rétropéritonéoscopie
J AFC002	Héminéphrectomie avec urétérectomie partielle, par cœlioscopie ou par rétropéritonéoscopie
J AFC004	Binéphrectomie, par cœlioscopie ou par rétropéritonéoscopie
J AFC005	Néphrectomie partielle, par cœlioscopie ou par rétropéritonéoscopie
J AFC006	Néphrectomie totale unilatérale, par cœlioscopie ou par rétropéritonéoscopie
J AFC007	Héminéphrectomie avec urétérectomie totale, par cœlioscopie ou par rétropéritonéoscopie
J AFC010	Néphrectomie totale élargie à la loge rénale avec surrénalectomie, par cœlioscopie ou rétropéritonéoscopie
J AFC019	Néphrectomie totale élargie à la loge rénale, par cœlioscopie ou rétropéritonéoscopie
J BFA001	Exérèse de tumeur pyélique et/ou calicelle, avec néphrostomie par voie transcutanée
J BFA002	Réséction-anastomose du bassinet et de la jonction pyélo-urétérale, par abord direct
J BFC001	Réséction-anastomose du bassinet et de la jonction pyélo-urétérale, par cœlioscopie ou par rétropéritonéoscopie
J CFA001	Urétérectomie totale, par abord direct
J CFA002	Urétérectomie segmentaire lombo-iliaque avec rétablissement de la continuité de l'uretère, par abord direct
J CFA003	Urétérectomie segmentaire pelvienne avec rétablissement de la continuité de l'uretère, par abord direct
J CFA008	Urétérectomie segmentaire pelvienne avec réimplantation urétérovésicale et montage antireflux, par abord direct
J CFA009	Urétérectomie segmentaire pelvienne avec réimplantation urétérovésicale, par abord direct
J CFA010	Urétérectomie segmentaire pelvienne avec réimplantation urétérovésicale et plastie de la vessie par mobilisation [vessie psoïque] ou allongement par lambeau pédiculé, par abord direct
J CFC001	Urétérectomie totale, par cœlioscopie ou par rétropéritonéoscopie
J CFD001	Exérèse de tumeur de l'uretère lombal, par une néphrostomie déjà en place
J CKA001	Remplacement partiel de l'uretère par un segment digestif, par abord direct
J CKA002	Remplacement total de l'uretère par un segment digestif, par abord direct
J CND001	Destruction de tumeur de l'uretère lombal, par une néphrostomie déjà en place
J DFA001	Cystectomie totale avec urétérostomie cutanée, par laparotomie
J DFA002	Exérèse de diverticule de la vessie, par laparotomie
J DFA003	Cystectomie totale avec urétérostomie cutanée transintestinale par anse détubulée continente, par laparotomie
J DFA004	Cystectomie supratrigonale avec entérocystoplastie détubulée d'agrandissement, par laparotomie
J DFA005	Cystectomie totale, par laparotomie

JDFA006	Cystectomie totale avec anastomose urétérocolique et confection d'un réservoir détubulé rectosigmoïdien ou iléo-recto-sigmoïdien, par laparotomie
JDFA008	Cystectomie totale avec urétérostomie cutanée transintestinale par anse non détubulée, par laparotomie
JDFA009	Cystectomie totale avec anastomose urétérocolique directe, par laparotomie
JDFA011	Cystectomie partielle, par laparotomie
JDFA014	Cystectomie partielle avec implantation de matériel pour irradiation interstitielle de la vessie, par laparotomie
JDFA016	Cystectomie totale avec entérocystoplastie de remplacement [néovessie] orthotopique par anse détubulée, par laparotomie
JDFA017	Cystectomie partielle avec réimplantation urétérovésicale, par laparotomie
JDFA019	Vésiculo-prostato-cystectomie totale avec anastomose urétérocolique directe, par laparotomie
JDFA020	Vésiculo-prostato-cystectomie totale avec urétérostomie cutanée transintestinale par anse détubulée continente, par laparotomie
JDFA021	Vésiculo-prostato-cystectomie totale avec entérocystoplastie de remplacement [néovessie] orthotopique par anse détubulée, par laparotomie
JDFA022	Vésiculo-prostato-cystectomie totale avec anastomose urétérocolique et confection d'un réservoir détubulé rectosigmoïdien ou iléo-recto-sigmoïdien, par laparotomie
JDFA023	Vésiculo-prostato-cystectomie totale avec urétérostomie cutanée, par laparotomie
JDFA024	Vésiculo-prostato-cystectomie totale, par laparotomie
JDFA025	Vésiculo-prostato-cystectomie totale avec urétérostomie cutanée transintestinale par anse non détubulée, par laparotomie
JDFC001	Exérèse de diverticule de la vessie, par coelioscopie
JDFC023	Cystectomie partielle, par coelioscopie
JEFA004	Urétréctomie partielle avec urétrostomie cutanée
JEFA007	Urétréctomie totale
JEFA008	Résection-anastomose de l'urètre antérieur, par abord pénoscrotal
JFFA001	Pelvectomie antérieure avec urétérostomie cutanée, par laparotomie
JFFA002	Pelvectomie postérieure avec rétablissement de la continuité digestive, par laparotomie
JFFA003	Pelvectomie antérieure avec urétérostomie cutanée transintestinale par anse non détubulée, par laparotomie
JFFA004	Pelvectomie postérieure sans rétablissement de la continuité digestive, par laparotomie et par abord périnéal
JFFA005	Pelvectomie postérieure sans rétablissement de la continuité digestive, par laparotomie
JFFA006	Exérèse de lésion de l'espace rétropéritonéal sans dissection des gros vaisseaux, par thoraco-phréno-laparotomie
JFFA008	Pelvectomie totale avec urétérostomie cutanée, par laparotomie et par abord périnéal
JFFA009	Pelvectomie antérieure avec anastomose urétérocolique directe, par laparotomie
JFFA010	Exérèse de lésion de l'espace rétropéritonéal sans dissection des gros vaisseaux, par laparotomie ou par lombotomie
JFFA011	Pelvectomie totale avec urétérostomie cutanée transintestinale par anse non détubulée, par laparotomie et par abord périnéal
JFFA013	Pelvectomie totale avec urétérostomie cutanée transintestinale par anse détubulée continente, par laparotomie et par abord périnéal



JFFA015	Exérèse d'un tératome sacrococcygien, par laparotomie et par abord transsacrococcygien [de Kraske]
JFFA016	Pelvectomie antérieure avec urétérostomie cutanée transintestinale par anse détubulée continente, par laparotomie
JFFA017	Exérèse d'un tératome sacrococcygien de plus de 10 cm de diamètre, par abord transsacrococcygien [de Kraske]
JFFA018	Pelvectomie antérieure, par laparotomie
JFFA019	Pelvectomie antérieure avec anastomose urétérocolique et confection d'un réservoir détubulé rectosigmoïdien ou iléo-recto-sigmoïdien, par laparotomie
JFFA020	Exérèse d'un tératome sacrococcygien de moins de 10 cm de diamètre, par abord transsacrococcygien [de Kraske]
JFFA021	Exérèse de lésion de l'espace rétropéritonéal avec dissection des gros vaisseaux, par abord direct
JFFA022	Pelvectomie antérieure avec entérocytoplastie de remplacement [néovessie] orthotopique par anse détubulée, par laparotomie
JFFC002	Exérèse de lésion de l'espace rétropéritonéal, par cœlioscopie ou par rétropéritonéoscopie
JGFA006	Vésiculoprostectomie totale, par laparotomie
JGFA011	Vésiculoprostectomie totale, par abord périnéal
JGFC001	Vésiculoprostectomie totale, par cœlioscopie
JHFA005	Orchidectomie, par abord inguinal
JHFA006	Orchidectomie avec pose de prothèse testiculaire, par abord inguinal
JHFA007	Exérèse de lésion des corps caverneux du pénis
JHFA008	Orchidectomie élargie au cordon spermatique [Orchiépididymectomie], par abord inguinal
JHFA011	Amputation totale du pénis
JHFA015	Exérèse de lésion de la peau du pénis, du gland et/ou du sillon balanopréputial, sans anesthésie générale ou locorégionale
JHFA016	Amputation partielle du pénis
JHFA018	Exérèse de lésion de la peau du pénis, du gland et/ou du sillon balanopréputial, sous anesthésie générale ou locorégionale
JJFA002	Résection partielle de l'ovaire, par laparotomie
JJFA003	Ovariectomie unilatérale, par laparotomie
JJFA004	Salpingoovariectomie [Annexectomie], par laparotomie
JJFA005	Ovariectomie bilatérale, par laparotomie
JJFA050	Salpingoovariectomie [Annexectomie], par abord vaginal
JJFC004	Résection partielle de l'ovaire, par cœlioscopie
JJFC008	Ovariectomie unilatérale, par cœlioscopie
JJFC009	Ovariectomie bilatérale, par cœlioscopie
JJFC010	Salpingoovariectomie [Annexectomie], par cœlioscopie
JKFA005	Hystérectomie totale avec annexectomie unilatérale ou bilatérale, par abord vaginal
JKFA006	Hystérectomie totale avec annexectomie unilatérale ou bilatérale, par cœlioscopie et par abord vaginal
JKFA008	Trachélectomie [Cervicectomie] [Amputation du col de l'utérus], par abord vaginal
JKFA009	Trachélectomie sur col restant de l'utérus, par laparotomie
JKFA011	Trachélectomie sur col restant de l'utérus, par abord vaginal
JKFA015	Hystérectomie totale, par laparotomie
JKFA018	Hystérectomie totale, par cœlioscopie et par abord vaginal

JKFA019	Colpotrachélectomie [Colpocervicectomie] élargie aux paramètres, par laparotomie
JKFA020	Colpohystérectomie totale élargie aux paramètres, par cœlioscopie et par abord vaginal
JKFA023	Colpohystérectomie totale élargie aux paramètres, par abord vaginal
JKFA026	Hystérectomie totale, par abord vaginal
JKFA027	Colpohystérectomie totale élargie aux paramètres, par laparotomie
JKFA028	Hystérectomie totale avec annexectomie unilatérale ou bilatérale, par laparotomie
JKFA030	Colpotrachélectomie [Colpocervicectomie] élargie aux paramètres, par abord vaginal
JKFC003	Hystérectomie totale avec annexectomie unilatérale ou bilatérale, par cœlioscopie
JKFC005	Hystérectomie totale, par cœlioscopie
JKFD002	Exérèse de lésion du col de l'utérus, par voie vaginale
JLFA002	Exérèse de lésion du vagin
JLFA003	Colpectomie subtotale ou totale, par laparotomie
JLFA004	Colpectomie subtotale ou totale, par abord vaginal
JMFA003	Vulvectomie partielle sans curage lymphonodal
JMFA004	Vulvectomie totale avec curage lymphonodal inguinal et iliaque bilatéral
JMFA005	Vulvectomie totale avec curage lymphonodal inguinal unilatéral
JMFA007	Vulvectomie totale sans curage lymphonodal
JMFA008	Vulvectomie partielle avec curage lymphonodal inguinal unilatéral
JMFA009	Vulvectomie totale avec curage lymphonodal inguinal bilatéral
JMFA010	Vulvectomie totale avec curage lymphonodal inguinal et iliaque unilatéral
KEFA001	Surrénalectomie totale pour phéochromocytome, par abord direct
KEFA002	Surrénalectomie partielle ou totale, par abord direct
KEFC001	Surrénalectomie totale pour phéochromocytome, par cœlioscopie ou par rétropéritonéoscopie
KEFC002	Surrénalectomie partielle ou totale, par cœlioscopie ou par rétropéritonéoscopie
KZFA001	Exérèse de tumeur endocrinienne intraabdominale ectopique, par laparotomie
KZFC001	Exérèse de tumeur endocrinienne intraabdominale ectopique, par cœlioscopie

#### Liste « CCAM Exérèse estomac »

CCAM LIBELLE ACTE

HFFA002	Gastrectomie partielle inférieure avec anastomose gastroduodénale, par laparotomie
HFFA003	Gastrectomie partielle supérieure [polaire supérieure] avec rétablissement de la continuité, par laparotomie
HFFA005	Gastrectomie totale avec rétablissement de la continuité, par laparotomie
HFFA006	Gastrectomie partielle inférieure avec anastomose gastrojéjunale, par laparotomie
HFFA008	Dégastrogastrectomie partielle avec rétablissement de la continuité, par laparotomie
HFFA009	Résection partielle atypique de la paroi de l'estomac n'interrompant pas la continuité, par laparotomie
HFFC001	Résection partielle atypique de la paroi de l'estomac n'interrompant pas la continuité, par cœlioscopie
HFFC002	Gastrectomie partielle inférieure avec anastomose gastrojéjunale, par cœlioscopie

HFFC012	Gastrectomie partielle inférieure avec anastomose gastroduodénale, par coéloscopie
HFFC017	Gastrectomie totale avec rétablissement de la continuité, par coéloscopie
HFMA005	Totalisation secondaire de gastrectomie avec rétablissement de la continuité, par laparotomie

#### Liste « CCAM Exérèse foie »

CCAM LIBELLE ACTE

HLEA001	Transplantation de foie total
HLEA002	Transplantation de foie réduit
HLFA003	Réséction du lobe caudé [de Spigel] [segment I] du foie, par laparotomie
HLFA004	Hépatectomie droite élargie au lobe caudé [de Spigel] [segment I], par laparotomie
HLFA005	Lobectomie hépatique droite [Hépatectomie droite élargie au segment IV], par laparotomie
HLFA006	Trisegmentectomie hépatique, par laparotomie
HLFA007	Hépatectomie gauche élargie au lobe caudé [de Spigel] [segment I], par laparotomie
HLFA009	Bisegmentectomie hépatique, par laparotomie
HLFA010	Hépatectomie centrale, par laparotomie
HLFA011	Lobectomie hépatique gauche, par laparotomie
HLFA017	Hépatectomie droite, par laparotomie
HLFA018	Hépatectomie gauche, par laparotomie
HLFA019	Réséction atypique du foie, par laparotomie
HLFA020	Unisegmentectomie hépatique, par laparotomie
HLFC002	Lobectomie hépatique gauche, par coéloscopie
HLFC003	Réséction atypique du foie, par coéloscopie
HLFC004	Unisegmentectomie hépatique, par coéloscopie
HLFC027	Bisegmentectomie hépatique, par coéloscopie
HLFC032	Trisegmentectomie hépatique, par coéloscopie
HLFC037	Hépatectomie gauche, par coéloscopie
HLFC801	Hépatectomie droite, par coéloscopie

#### Liste « CCAM Exérèse œsophage »

CCAM LIBELLE ACTE

HEFA001	Œsophagectomie avec œsophagogastroplastie, par thoracophrénotomie gauche
HEFA002	Œsophagectomie avec œsophagogastroplastie, par cervicotomie, thoracotomie et laparotomie
HEFA003	Œsophagectomie avec œsophagogastroplastie, par thoracotomie et par coéloscopie
HEFA004	Œsophagectomie totale avec œsophagogastroplastie, par cervicotomie et par laparotomie
HEFA005	Œsophagectomie avec œsophagojéjunostomie, par thoraco-phréno-laparotomie
HEFA006	Œsophagectomie totale avec œsophagocoloplastie, par cervicotomie et par laparotomie
HEFA007	Œsophagectomie avec œsophagocoloplastie, par cervicotomie, thoracotomie et laparotomie

HEFA008	Œsophago-pharyngo-laryngectomie totale avec œsophagogastroplastie, par cervicotomie et par laparotomie
HEFA009	Œsophagectomie avec œsophagocoloplastie, par thoracotomie et par laparotomie
HEFA011	Œsophagectomie avec œsophagojéjunostomie, par thoracotomie et par laparotomie
HEFA012	Œsophagectomie avec œsophagogastroplastie, par thoracotomie et par laparotomie
HEFA013	Œsophagectomie avec œsophagogastroplastie, par thoraco-phrénolaparotomie
HEFA016	Œsophagectomie avec œsophagocoloplastie, par thoraco-phrénolaparotomie
HEFA017	Œsophago-pharyngo-laryngectomie totale avec œsophagocoloplastie, par cervicotomie et par laparotomie
HEFA018	Œsophagectomie avec œsophagogastroplastie, par cervicotomie, thoracotomie et cœlioscopie
HEFA019	Excision de tumeur de l'œsophage sans interruption de la continuité, par thoracotomie
HEFA020	Œsophagectomie totale sans rétablissement de la continuité, par cervicotomie et par laparotomie
HEFA022	Œsophagectomie totale sans rétablissement de la continuité, par thoracotomie
HEFC002	Excision de tumeur de l'œsophage sans interruption de la continuité, par thoracoscopie
HEFC800	Œsophagectomie avec œsophagogastroplastie, par thoracoscopie et laparotomie ou cœlioscopie.
HEFC801	Œsophagectomie avec œsophagogastroplastie, par cervicotomie, thoracoscopie et laparotomie ou cœlioscopie.

### Liste « CCAM Exérèse pancréas »

CCAM LIBELLE ACTE

HNFA001	Isthmectomie pancréatique avec rétablissement de continuité du conduit pancréatique, par laparotomie
HNFA002	Pancréatectomie gauche avec conservation de la rate, avec anastomose pancréatojéjunale ou pancréaticojéjunale, par laparotomie
HNFA004	Duodéno pancréatectomie totale avec splénectomie [Spléno pancréatectomie totale], par laparotomie
HNFA005	Exérèse de tumeur du pancréas, par laparotomie
HNFA006	Pancréatectomie totale ou subtotal avec conservation du duodénum et splénectomie, par laparotomie
HNFA007	Duodéno pancréatectomie céphalique, par laparotomie
HNFA008	Pancréatectomie gauche avec conservation de la rate, par laparotomie
HNFA010	Pancréatectomie gauche avec splénectomie [Spléno pancréatectomie gauche] avec anastomose pancréatojéjunale ou pancréaticojéjunale, par laparotomie
HNFA011	Pancréatectomie totale ou subtotal avec conservation du duodénum, sans splénectomie, par laparotomie
HNFA013	Pancréatectomie gauche avec splénectomie [Spléno pancréatectomie gauche], par laparotomie
HNFC001	Exérèse de tumeur du pancréas, par cœlioscopie
HNFC002	Pancréatectomie gauche avec splénectomie [Spléno pancréatectomie gauche], par cœlioscopie
HNFC028	Pancréatectomie gauche avec conservation de la rate, par cœlioscopie

### Liste « CCAM Exérèse rectum »

CCAM LIBELLE ACTE

HJFA003	Exérèse de tumeur du rectum, par abord transsphinctérien
HJFA005	Amputation du rectum, par abord périnéal
HJFA007	Amputation du rectum, par laparotomie et par abord périnéal
HJFA012	Proctectomie secondaire par laparotomie avec anastomose iléoanale par voie transanale, après colectomie totale initiale
HJFA018	Exérèse de tumeur du rectum, par abord transsacrococcygien [de Kraske]
HJFA019	Amputation du rectum, par cœlioscopie ou par laparotomie avec préparation par cœlioscopie et par abord périnéal
HJFC023	Proctectomie secondaire par cœlioscopie avec anastomose iléoanale par voie transanale, après colectomie totale initiale

### Liste « CCAM Omentectomie par laparotomie »

CCAM LIBELLE ACTE

HPFA004	Résection du grand omentum [grand épiploon] [Omentectomie], par laparotomie
---------	-----------------------------------------------------------------------------

### Liste « CCAM Omentectomie par cœlioscopie »

CCAM LIBELLE ACTE

HPFC002	Résection du grand omentum [grand épiploon] [Omentectomie], par cœlioscopie
---------	-----------------------------------------------------------------------------

### Liste « CCAM Autre résection par cœlioscopie »

CCAM LIBELLE ACTE

FCFC003	Curage lymphonodal [ganglionnaire] pelvien, par cœlioscopie ou par rétropéritonéoscopie
FCFC004	Curage lymphonodal [ganglionnaire] lomboaortique avec curage iliaque unilatéral ou bilatéral, par cœlioscopie ou par rétropéritonéoscopie
FCFC005	Curage lymphonodal [ganglionnaire] lomboaortique, par cœlioscopie ou par rétropéritonéoscopie
FFFC001	Splénectomie totale, par cœlioscopie
FFFC420	Splénectomie partielle, par cœlioscopie
HHFC001	Résection partielle atypique de la paroi de l'estomac n'interrompant pas la continuité, par cœlioscopie
HHFC002	Gastrectomie partielle inférieure avec anastomose gastrojéjunale, par cœlioscopie
HHFC012	Gastrectomie partielle inférieure avec anastomose gastroduodénale, par cœlioscopie
HHFC017	Gastrectomie totale avec rétablissement de la continuité, par cœlioscopie
HGFC014	Résection segmentaire unique de l'intestin grêle sans rétablissement de la continuité, en dehors de l'occlusion, par cœlioscopie
HGFC016	Résection segmentaire multiple de l'intestin grêle, par cœlioscopie
HGFC021	Résection segmentaire unique de l'intestin grêle avec rétablissement de la continuité, en dehors de l'occlusion, par cœlioscopie
HHFA002	Colectomie gauche avec libération de l'angle colique gauche, avec rétablissement de la continuité, par cœlioscopie ou par laparotomie avec préparation par cœlioscopie
HHFA004	Colectomie totale avec conservation du rectum, avec anastomose iléorectale, par cœlioscopie ou par laparotomie avec préparation par cœlioscopie

HHFA005	Colectomie totale avec conservation du rectum, sans rétablissement de la continuité, par cœlioscopie ou par laparotomie avec préparation par cœlioscopie
HHFA008	Colectomie droite avec rétablissement de la continuité, par cœlioscopie ou par laparotomie avec préparation par cœlioscopie
HHFA010	Colectomie gauche sans libération de l'angle colique gauche, avec rétablissement de la continuité, par cœlioscopie ou par laparotomie avec préparation par cœlioscopie
HHFA016	Appendicectomie, par cœlioscopie ou par laparotomie avec préparation par cœlioscopie
HHFA023	Colectomie transverse, par cœlioscopie ou par laparotomie avec préparation par cœlioscopie
HHFC040	Colectomie gauche sans libération de l'angle colique gauche, sans rétablissement de la continuité, par cœlioscopie
HHFC296	Colectomie droite sans rétablissement de la continuité, par cœlioscopie
HJFA004	Résection rectosigmoïdienne avec anastomose colorectale infrapéritonéale, par cœlioscopie ou par laparotomie avec préparation par cœlioscopie
HJFA017	Résection rectosigmoïdienne par cœlioscopie ou par laparotomie avec préparation par cœlioscopie, avec anastomose coloanale par voie anale
HJFC031	Résection rectosigmoïdienne dépassant le cul-de-sac de Douglas, sans rétablissement de la continuité, par cœlioscopie
HLFC002	Lobectomie hépatique gauche, par cœlioscopie
HLFC003	Résection atypique du foie, par cœlioscopie
HLFC004	Unisegmentectomie hépatique, par cœlioscopie
HLFC027	Bisegmentectomie hépatique, par cœlioscopie
HLFC032	Trisegmentectomie hépatique, par cœlioscopie
HLFC037	Hépatectomie gauche, par cœlioscopie
HLFC801	Hépatectomie droite, par cœlioscopie
HPFC007	Résection ou cloisonnement du cul-de-sac recto-utérin [de Douglas], par cœlioscopie
JJFC004	Résection partielle de l'ovaire, par cœlioscopie
JJFC008	Ovariectomie unilatérale, par cœlioscopie
JJFC009	Ovariectomie bilatérale, par cœlioscopie
JJFC010	Salpingoovariectomie [Annexectomie], par cœlioscopie
JKFA006	Hystérectomie totale avec annexectomie unilatérale ou bilatérale, par cœlioscopie et par abord vaginal
JKFA018	Hystérectomie totale, par cœlioscopie et par abord vaginal
JKFA020	Colpohystérectomie totale élargie aux paramètres, par cœlioscopie et par abord vaginal
JKFC003	Hystérectomie totale avec annexectomie unilatérale ou bilatérale, par cœlioscopie
JKFC005	Hystérectomie totale, par cœlioscopie